

Revidering av det regionala tillväxtprogrammet

Erfarenheter, förbättringsförslag och nulägesbeskrivning

Rapport 2008:01

Fredrik Eliasson



REGIONFÖRBUNDET
ÖREBRO

Revidering av det regionala tillväxtprogrammet

Erfarenheter, förbättringsförslag och nulägesbeskrivning

Fredrik Eliasson

Rapport 2008:1

Innehållsförteckning

Inledning.....	2
Erfarenheter från perioden 2004-2007	2
Programmets inriktning	2
Regional mobilisering	3
Programrelaterade aktiviteter	5
Ändringsförslag	7
Sammanfattade bedömning av den övergripande målsättningen	9
Sammanfattning	15
Analys och nulägesbeskrivning.....	16
Slutsatser 2003	16
Var står vi idag?	16
Sammanfattande SWOT	32
Slutsatser	32
Litteratur- och källförteckning	33

Inledning

I den svenska regionalpolitiken har fokus alltmer kommit att förskjutas från en regional fördelningspolitik till en regional tillväxtpolitik. Där politiken tidigare syftade till att skapa en regional likhet, lyfts nu istället regional olikhet och specialisering fram. Från att tidigare i hög grad varit en nationell angelägenhet har intresset och engagemanget för tillväxtfrågor blivit allt större på lokal och regional nivå. Den regionalpolitiska propositionen ”En politik för tillväxt och livskraft i hela landet” ger också ett mycket tydligt uttryck för en faktisk ansvarsförskjutning inom regionalpolitiken (Regeringens prop. 2001/02:4). Det är också i denna proposition som initiativet till regionala tillväxtprogram tas. Propositionen ger uttryck för att tillväxt till stor del skapas på regional nivå, och att det regionala tillväxtarbetet därmed ska vara decentraliserat. En grundtes i arbetet har varit att det är lokala och regionala aktörer som har den största kunskapen om sin region, och därmed även om vilka insatser som är lämpligast för att uppnå en hållbar regional utveckling.

Ansvar att utforma det tillväxtprogram som gäller för perioden 2004-2007 har således legat på de regionala partnerskapen. I Örebro län har detta gått under namnet Utvecklingsrådet, som bestått av 33 organisationer (kommuner, myndigheter, intresseorganisationer).

Fram till och med 2006 vilade ansvaret för samordningen av programgenomförandet på länsstyrelsen. Från och med 2007 har detta ansvar gått över till regionförbundet. När nu programperioden löper mot sitt slut är det hög tid att åter ompröva länets riktning när det gäller tillväxtfrågor. I det följande görs en avstämning av programgenomförandet under de tre första åren: hur har utvecklingen varit i förhållande till målsättningarna och hur har det regionala mobiliseringen kring de programrelaterade tillväxtfrågorna varit? Därefter följer kort analys kring tillväxtens förutsättningar och drivkrafter i länet. I denna analys tas sedan avstamp för de framtida utmaningar som bör vara vägledande i det uppdaterade tillväxtprogrammet. Texten baseras till stor del på de årliga uppföljningsrapporter av det regionala tillväxtprogrammet som länsstyrelsen tagit fram¹.

Erfarenheter från perioden 2004-2007

I det följande lyfts faktorer fram som särskilt bedöms ha varit avgörande för ett effektivt programgenomförande. Vi lyfter särskilt fram huruvida programmet har en adekvat inriktning, hur engagemanget och mobiliseringen kring de programrelaterade frågorna fungerar, samt om programmet strävar efter relevanta och rimliga målsättningar. Länsstyrelsen har gjort årliga uppföljningar av programmet. De erfarenheter och slutsatser som sammanfattas nedan baseras till största delen på dessa uppföljningar.

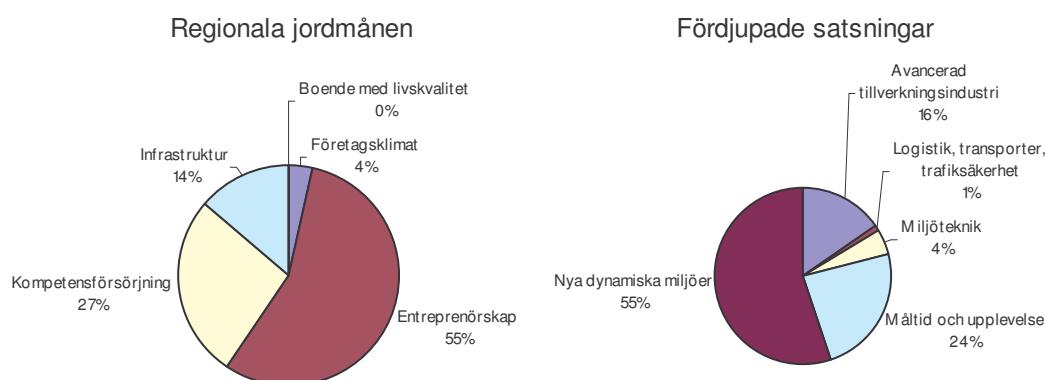
Programmets inriktning

Programmet är uppdelat i fem åtgärder under området Regionala jordmånen samt fem åtgärder under området Fördjupade satsningar. I den Regionala jordmånen ingår de frågor som kan sägas vara grunden för att skapa en positiv utveckling i länet. I jordmånen ingår frågor rörande företagsklimat, entreprenörskap, kompetensförsörjning,

¹ Länsstyrelsen i Örebro län (2005) (2006) (2007).

infrastruktur samt livskvalitet. De fördjupade satsningarna handlar om att bygga vidare på de styrkor som länet har och att kunna ta tillvara företagets dynamik och utvecklingsmöjligheter. De områden som identifierats är avancerad tillverkningsindustri, logistik, transporter och trafiksäkerhet, miljöteknik, måltid och upplevelse samt nya dynamiska miljöer. Varje åtgärd preciserar i särskilda handlingsprogram, och till varje handlingsprogram finns en handlingsprogramsgroup med initierade personer knuten. Det är också handlingsprogramsgupperna som står bakom innehållet i handlingsprogrammen.

Avsikten med dessa åtgärder är att de ska styra satsningarna inom den regionala utvecklingspolitiken så att de satsade används så effektivt som möjligt och ger största möjliga utdelning för länets utveckling. Tanken är att projekt som går i linje med tillväxtprogrammets intentioner ska beviljas ekonomiska medel, medan projekt som inte uppfyller kraven avslås. Genom de årliga uppföljningar som gjorts kan vi få en god överblick över vilka projekt som genomförts i länet inom ramen för tillväxtprogrammet. När det gäller avslag för finansiering är dock överblicken betydligt sämre. Det är därför mycket svårt att orda något om programmets förmåga att selektera bland satsningar. En avsikt med revideringen av programmet är att ytterligare tydliggöra möjligheten att selektera bland projekt.



När det gäller den regionala jordmänen kan det konstateras att en majoritet av medlen lagts inom åtgärden entreprenörskap. Endast fyra procent av medlen har satsats inom företagsklimat, men det finns här anledning att tro att detta område ligger mycket nära angränsande till entreprenörskap, varvid många av de projekt som genomförts inom entreprenörskap även bidragit till att skapa ett bättre företagsklimat. Mindre än en procent av medlen har allokerats till boende med livskvalitet.

Tanken med att ha fyra branschområden inom de fördjupade satsningarna är förstås att ytterligare snäva av programmet, och därmed öppna för att lägga mer resurser på de delar av näringslivet som bedömts ha störst utvecklingspotential i länet. I praktiken har dock över hälften av medlen satsats inom åtgärden nya dynamiska miljöer, vilken har till syfte att lämna en öppning för nya potentiella styrkeområden i näringslivet.

Regional mobilisering

För att programmet ska kunna få någon betydande effekt på den regionala utvecklingen krävs också att de regionala aktörerna sluter upp bakom programmets intentioner. En utgångspunkt för att undersöka detta kan vara i vilken utsträckning aktörerna går in med finansiering. Av diagrammet nedan framgår att det finns fem stora finansörer: privata företag, nationella myndigheter, länsarbetsnämnden, EU samt länsstyrelsen.

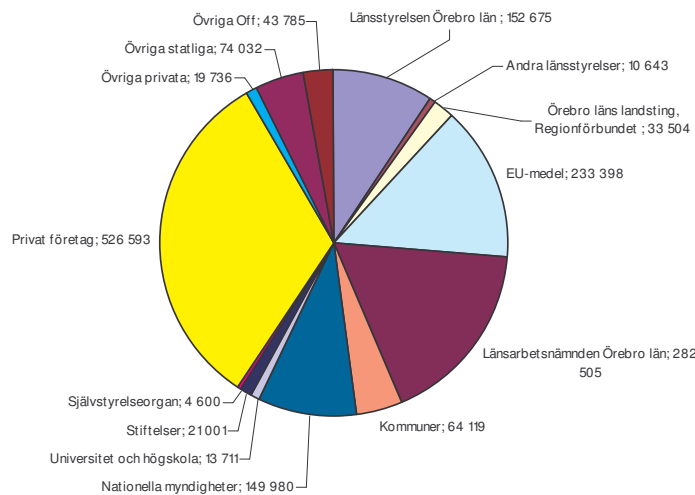
Merparten av de privata medlen utgörs av företagens medfinansiering i de företagsstödsom betalas ut av länsstyrelsen samt från bredbandsprojekt där privata företag är leverantörer av tjänsten. I övriga projekt är den privata medfinansieringen betydligt blygsammare. I vissa sammanhang talas det som att den privata medfinansieringen kan ses som en garant för projektets kvalitet och relevans för näringslivet. Möjligen behöver denna bild nyanseras något. I många av de projekt som idag genomförs inom ramen för tillväxtprogrammet kan man kanske inte förvänta sig att den privata finansieringen ska bli särskilt stor. Inte desto mindre är dessa projekt relevanta. Det kan handla om rådgivningsprojekt riktade till potentiella företagare, kompetensförsörjningsfrågor eller projekt som syftar till attitydförändringar. Detta är frågor som är mer av indirekt värde för näringslivet, och där det kanske inte är rimligt att förvänta sig att näringslivet går in med egen finansiering.

De klusterrelaterade projekten inom de fördjupade satsningarna, torde dock i de flesta fall vara direkt relaterade till företagets intressen. I många av dessa projekt är det dock en anmärkningsvärt låg andel privat medfinansiering. Projekten skulle sannolikt kunna bli än mer näringslivsnära om företagen i större omfattning kunde matcha den offentliga finansieringen. Det har framförts i många sammanhang att en förutsättning för att företagen ska ställa upp med egna medel är att satsningarna i hög grad måste vara kommersiella, i den meningen att företagen ser en tydlig möjlighet att få avkastning på insatt kapital².

Även om det finns många grupper av finansiärer inom tillväxtprogrammet, kan vi anta att åtminstone ett par av finansiärerna kan tillmätas större betydelse än de andra. Dessa är länsstyrelsen (och från och med 2007 även regionförbundet) samt EU. Länsstyrelsens/regionförbundets finansiering kan ses som en kanalisering av det statliga anslaget för regional utvecklingspolitik (33:1 Allmänna regionalpolitiska åtgärder). Såväl EU som länsstyrelsen/regionförbundet kräver en medfinansiering om ca 40 procent av projektets totala finansiering för att ställa sina medel till förfogande. Detta innebär att dessa aktörer sätter stor prägel på hur de andra aktörerna använder sina ekonomiska medel. Av de 205 projekt som hittills initierats inom ramen för tillväxtprogrammet fanns finansiering via anslaget 33:1 i 105 projekt och EU-medel i 59 av projekten.

² Se t ex Nutek (2006) *Regionala förutsättningar för innovation. En tematisk studie av EU-stöd till utveckling av nya produkter och tjänster för ökad konkurrenskraft och välfärd.*

Aktör och finansiering



Programrelaterade aktiviteter

I varje handlingsprogram finns en rad målsättningar uppställda. Dessa beskriver dels vad man vill uppnå (resultatmål), dels vad man behöver göra för att uppnå detta (aktivitetsmål). I det följande försöker vi sammanfatta hur man tagits sin an dessa målsättningar i praktiken; har det skett någon regional kraftsamling bakom de viktigaste utmaningarna som målas upp i de olika handlingsprogrammen. Vi tror att detta, huruvida man lyckats lyfta upp länets viktigaste utmaningar inom tillväxtområdet till en regional angelägenhet snarare än lokal, är en av de viktigaste grundförutsättningarna för ett lyckat programgenomförande.

Boende med livskvalitet

Inom detta område har det skett få satsningar inom ramen för tillväxtprogrammet. Även om nu detta område är en del av det *regionala* tillväxtprogrammet, förefaller det ännu mestadels vara en kommunal angelägenhet, där det endast förekommit begränsad regional samverkan. Två tydliga behov av regional samordning har dock identifierats: en gemensam regional bostadsportal för samtliga kommuner i länet, samt en gemensam översiktsplan. Bostadsportalen har ännu, flera år efter att frågan lyftes, inte blivit en realitet. Ett försök har gjorts för att närma sig en länsgemensam översiktsplanering, men av detta initiativ kan det konstateras att det ännu återstår mycket innan en sådan kan bli verklighet. Man kan också ställa sig frågan om boende med livskvalitet ska inrymmas inom ett fokuserat tillväxtprogram, eller om detta område har en naturligare plattform inom den regionala utvecklingsstrategin som är under framtagande.

Företagsklimat

Även inom Företagsklimat har satsningarna inom tillväxtprogrammet varit fåtaliga. Även detta område förefaller alltså till största delen vara en kommunal angelägenhet.

Infrastruktur

Inom detta område har det i huvudsak genomförts satsningar på utbyggnad av bredbandsnätet. I övrigt kan man ställa sig frågan vilken betydelse tillväxtprogrammet har för infrastrukturen (det finns en länstransportplan också)? Inte minst mot bakgrund av de begränsade antalet infrastruktursatsningar inom tillväxtprogrammet, är det värt att fundera över om detta område ska ingå i tillväxtprogrammet, eller om det ska vara direkt underordnad den regionala utvecklingsstrategin.

Entreprenörskap

Entreprenörskap är det område där det både satsats mest pengar och där de flesta projekten inom tillväxtprogrammet genomförts. Under programperioden har nyföretagandet ökat i stor omfattning, men det är förstas svårt att bedöma hur stor påverkan tillväxtprogrammet haft på denna utveckling. Inom entreprenörskapsområdet bör det lyftas fram att åtminstone ett par betydande länsövergripande satsningar kommit till stånd under programperioden, exempelvis Entreprenörskap i skolan och Nyföretagarservice. Mot bakgrund av den påtagliga mängd av projekt som genomförs inom detta område, samt att många satsningar är återkommande år efter år, torde det vara väsentligt för framtiden att projekten inte bara ägnar sig åt metodutveckling utan även fokuserar på hur verksamheten kan fortleva (i den mån den behöver det) utan ständiga tillskott av projektmedel.

Kompetensförsörjning

Det övergripande målet inom denna åtgärd har varit att höja utbildningsnivån i länet, med särskild inriktning för näringslivets kompetensbehov. Sammanfattningsvis har det skett en inte obetydande regional kraftsamling inom detta område, där handlingsprogramgruppen haft en stor betydelse, bland annat som initierare av projekt. Det har startat satsningar inom de flesta av de områden där brister identifierats, men i många fall har man ännu inte kommit fram till någon fullt fungerande lösning på problemen.

Avancerad tillverkningsindustri

Denna åtgärd spänner över ett mycket stort område av länets näringsliv, och man kan därför ifrågasätta om det egentligen är att betrakta som en *fördjupad* satsning eller kanske snarare en *breddsatsning*? Det har dock genomförts flera regionala initiativ som ligger väl i linje med behoven, dvs produktivitetsförbättringar genom satsningar på kompetens och automatisering/robotisering.

Logistik

Inom logistikområdet har det inte gjorts särskilt mycket inom ramen för tillväxtprogrammet. Även om det regionala logistknätverk (CEL) som fanns vid starten av programperioden nu upphört, är logistiksektorn alltjämt en expanderande bransch där det gjorts stora investeringar och där vi sannolikt kan förvänta oss mer. Om länet har för avsikt att fortsätta ligga i framkant inom detta område (i bemärkelsen att vi har mer än ett gynnsamt geografiskt läge), kan det vara nödvändigt med fortsatta åtgärder, bland annat för att öka kunskapsinnehållet i produktionen.

Måltid och upplevelse

Denna åtgärd spänner över ett mycket stort område: från livsmedelsindustrin till nästa led i förädlingskedjan – restaurangnäringen, vidare till upplevelseområdet, med nära kopplingar till turismen. Steget från korvfabriker, bryggerier och storskaliga bagerier till kulturturism är förstas mycket stort. Även denna åtgärd är snarast att betrakta som en breddsatsning. Grythyttan med restauranghögskola har varit nav och motor i många av de projekt som genomförts. Den regionala styrkan inom detta område ligger närmast tillgången till akademisk utbildning inom restaurangområdet samt inom livsmedelsindustrin (vilket framgår senare i denna rapport). För eventuella framtida satsningar inom detta område torde det vara relevant att ytterligare stärka kopplingarna mellan den småskaliga livsmedelproduktionen och de storskaliga livsmedelsindustrierna.

Miljöteknik

Denna åtgärd består egentligen av tre delar: energieffektivisering, miljödrivna företag samt certifiering. Det har skett satsningar inom samtliga områden utom inom certifiering. Energieffektivisering är i sig ett viktigt inslag för att frigöra resurser inom industrin, vilket skapar både tillväxt och miljöanpassning. Detta område har dock ingen direkt koppling till miljödrivna företag, som dock heller inte är att betrakta som en egen bransch. Miljödrivna företag finns istället representerade inom en mängd olika branscher, såsom metall- och maskinindustri eller kemiindustri. Det finns idag inget specifikt projekt med inriktning mot miljödrivna företag, såsom företagsnätverk eller liknande. Naturliga samarbetspartners för miljödrivna företag förefaller i många fall inte vara andra miljödrivna företag, vilket sannolikt försvårar upprättande av särskilda stödfunktioner för miljödrivna företag.

Nya dynamiska miljöer

Denna åtgärd syftar till att öppna för nya styrkeområden inom näringslivet, och har kommit att bli det största området inom de fördjupade satsningarna. De största satsningarna har initierats inom områdena bergshantering/gruvnäring (Bergskraft), riskhantering och säkerhet (Säkerhetsbältet) samt design (Formens hus).

Ändringsförslag

Mot bakgrund av de uppföljningar som gjorts under programperioden, samt övrigt som bör påverka den framtida programutformningen, ges här ett antal rekommendationer som bör beaktas när nu programmet uppdateras.

Nationella strategin och strukturfonderna

Den nationella strategin för regional konkurrenskraft, entreprenörskap och sysselsättning trädde i kraft 2007 och gäller fram till och med 2013, och har i huvudsakligt syfte att bidra till att skapa konkurrenskraftigare regioner och individer i Sverige. Regeringen har identifierat fyra prioriterade områden: *Innovation och förnyelse, Kompetensförsörjning och ökat arbetskraftsutbud, Tillgänglighet samt Strategiskt gränsöverskridande samarbete*. Den nationella strategin ska vara vägledande för de regionala tillväxtprogrammen. Tillväxtprogrammet behöver nödvändigtvis inte arbeta med alla fyra prioriterade områden, men det är rimligt att valen av prioriteringar inom tillväxtprogrammet ryms inom den nationella strategins prioriteringar.

Under hösten 2007 fattade kommissionen beslut om nya strukturfondsprogram inom såväl ramen för regionalfonden som inom socialfonden. Till skillnad från tidigare regionalfondsprogram är under denna programperiod hela länet stödområde. Detta innebär att det finns ytterligare beröringspunkter mellan strukturfondsprogrammen och tillväxtprogrammet. Regionalfondsprogrammet tar sin utgångspunkt i den nationella strategin och de befintliga regionala tillväxtprogrammen. Det är därför viktigt att tillväxtprogrammet i sin uppdaterade version tar hänsyn till strukturfondsprogrammen. Ska exempelvis strukturfondsprogrammen och tillväxtprogrammet vara varandra helt överensstämmande, dvs att tillväxtprogrammet är så brett skrivet att det godtar allt som står i strukturfondsprogrammen? Eller finns det ett värde i att tillväxtprogrammet delvis får en annan inriktning än strukturfondsprogrammen?

Fokus på antagna spetsområden eller bredare underifrånperspektiv?

De fördjupade satsningarna består idag av fyra branschområden som alla har en hög specialiseringsgrad i länet och som därtill i de flesta fall uppvisat en god tillväxttakt.

Dessa fyra branscher har i programmet bedömts ha en god utvecklingspotential. Programmet har på detta sätt syftat till att ge förutsättningar till att stärka de branscher i länet som redan är starka.

Programmodellen med fyra fördjupningsområden ger förvisso ett visst fokus på dessa områden. Det förefaller dock finnas ett mycket begränsat regionalt intresse att driva projekt inom områdena logistik, transporter och trafiksäkerhet samt miljöteknik. Man kan därför ställa sig frågan vilket värde dessa utpekade branscher har i realiteten, eller om det finns ett större värde att i högre grad lyfta fram underifrånperspektivet. Trots allt så tillfaller merparten av medlen satsningar inom åtgärden nya dynamiska miljöer, och det förefaller således vara svårt att på förhand peka ut några branschområden och därefter förvänta sig en motsvarande regional mobilisering inom dessa områden.

Vad beror då detta på, och finns det några lärdomar att dra från dessa fakta? En generell förklaring kan sannolikt vara att tillväxtens drivkrafter inom olika branscher är synnerligen komplexa. Tanken med de fördjupade satsningarna kan tydligt härledas till klusterteorin. Att en bransch har en hög regional specialisering och god tillväxt innebär dock inte per automatik att den kan avgränsas till ett kluster. Därtill krävs många fler funktioner, som därtill är ytterligt komplexa att analysera. Men vi kan heller inte helt avfärda att detta med att det är ”fel” branschområden som finns upptagna i tillväxtprogrammet. Även om vi här inte har belägg för det, skulle det kunna vara så att universitet och andra offentliga aktörer inte gjort tillräckligt för att undersöka hur dessa specialiserade branscher skulle kunna stödjas.

Mot bakgrund av detta förefaller möjligen det lämpligaste alternativet vara att slå samman de olika åtgärderna inom de fördjupade satsningarna till en åtgärd. Detta ger större utrymme till de underifrånperspektiv som trots allt redan är påtagligt.

Tydligare tillväxtperspektiv

Det regionala tillväxtprogrammet inryms inom ramen för det regionala utvecklingsprogrammet (regional utvecklingsstrategi är under framtagande och kommer att ersätta detta) och är således endast ett i raden av program som verkar för att driva utvecklingen i länet framåt. Alla frågor som handlar om utveckling bör alltså inte per automatik inordnas under tillväxtprogrammet. Av de åtgärder som finns inom den regionala jordmånen syftar två till att skapa förutsättningar för tillväxt genom aktiviteter nära kopplade till humankapitalet, nämligen Entreprenörskap och Kompetensförsörjning. Två handlar främst om tillväxtförutsättningar som kan relateras till den lite hårdare infrastrukturen, nämligen Boende med livskvalitet och Infrastruktur. Den femte åtgärden, Företagsklimat, är svårare att på liknande sätt definiera. I ett fulländat företagsklimat är det sannolikt lätt att vara entreprenör, där finns en tillfredsställande kompetensförsörjning, där är infrastrukturen anpassad efter näringslivets behov, och där kan människorna bo i en god livsmiljö. Av dessa handlingsprogram kan vissa ses som mer direkt relaterade till tillväxtperspektivet än andra. Boende med livskvalitet och Infrastruktur är visserligen områden som utgör förutsättningar för att det i ett längre perspektiv ska kunna skapas tillväxt i alla delar av länet. Frågor rörande entreprenörskap och kompetensförsörjning kan dock förefalla bättre lämpade driva inom ramen för tillväxtprogrammet, inte minst mot bakgrund av de ekonomiska ramar programmet hittills har haft, samt att projektverksamheten inom Infrastruktur och Boende med livskvalitet varit synnerligen begränsad. En möjlighet är att frågor rörande infrastruktur och boende med livskvalitet skulle tillägnas mer intresse

och få ett större genomslag om de inordnades under den regionala utvecklingsstrategin istället för under det regionala tillväxtprogrammet.

Mot bakgrund av ovan anförda argument torde åtgärden Företagsklimat med fördel kunna slås samman med åtgärden Entreprenörskap. Sammantaget skulle detta ge färre men mer tillväxtfokuserade åtgärder.

Öka näringslivets deltagande

Som ovan nämnts är det privata kapitalet i tillväxtprogrammet begränsat, med undantag för länsstyrelsens ramprogram för företagsstöd samt projekt rörande utbyggnaden av bredbandsnätet. Ett antagande är att om privata näringsidkare ser en möjlighet till ekonomisk avkastning av projektet, torde de också i högre grad kunna förväntas delta i projektet med egen finansiering. En rekommendation för framtiden är att det inom åtgärden för Fördjupade satsningar (de klusterrelaterade projektet) görs stora ansträngningar på att engagera näringslivet på ett bättre sätt än vad som idag är fallet. Kanske är det nödvändigt med ett krav om privat medfinansiering? Möjligen är detta en väg för att projekten ska få en tydligare näringslivskoppling och komma företagen till större nytta. Detta skulle i sådana fall kunna nyttomaximera användningen av de offentliga utvecklingsmedlen.

Handlingsprogramsgupper

Under den hittillsvarande programperioden har det funnits en handlingsprogramsgrupp knuten till varje handlingsprogram. Dessa grupper består av representanter för kommuner, organisationer, myndigheter och företag, med ett kommunalråd som ordförande och representant från regionförbundet och dessförinnan länsstyrelsen som sekreterare. Sammantaget har det ingått ett åttiotal personer i dessa arbetsgrupper, varav 40 procent är kvinnor och 60 procent är män. Handlingsprogramsgруппerna har också haft ansvar för att årligen följa upp aktiviteter samt vid behov ge förslag till revideringar av programmen. Några av dessa grupper har med tiden i det närmaste kommit att utvecklas till grupper för omvärldsbevakning och till diskussions- och samrådsforum inom sina respektive områden. Det gäller exempelvis handlingsprogramsgруппerna för Kompetensförsörjning och Avancerad tillverkningsindustri. I några av de andra handlingsprogramsgруппerna har dock aktiviteten varit långt mer begränsad, och deras betydelse för genomförandet av tillväxtprogrammet kan ifrågasättas.

Sammantaget torde det dock stå utan tvivel att väl fungerande handlingsprogramsgруппer kan skapa ett stort mervärde för programgenomförandet. En rekommendation för framtiden är därför att man bör slå vakt om att inrätta någon form av handlingsprogramsgруппer med väl initierade personer, som kan följa och bevaka utvecklingen, föreslå utredningar, etc inom sina respektive områden. Förslaget ovan om att minska på antalet handlingsprogram, kan möjligen göra det enklare att hitta lämpliga personer till de handlingsprogram som föreslås bli kvar. Här kan det förstås också vara lämpligt att nyttja redan befintliga nätverk eller arbetsgrupper.

Sammanfattade bedömning av den övergripande målsättningen

Det övergripande målet för tillväxtprogrammet är:

”Ett internationellt konkurrenskraftigt näringsliv, verksamt i en omgivning som karaktäriseras av positivt företagsklimat och en god livsmiljö.”

Kopplat till denna målsättning finns ett antal ”regionala indikatorer” uppsatta. För var och en av dessa indikatorer har Utvecklingsrådet satt upp mål som man antagit vara länspecifika, mätbara, regionalt accepterade, realistiska och målsatta. Dessa är:

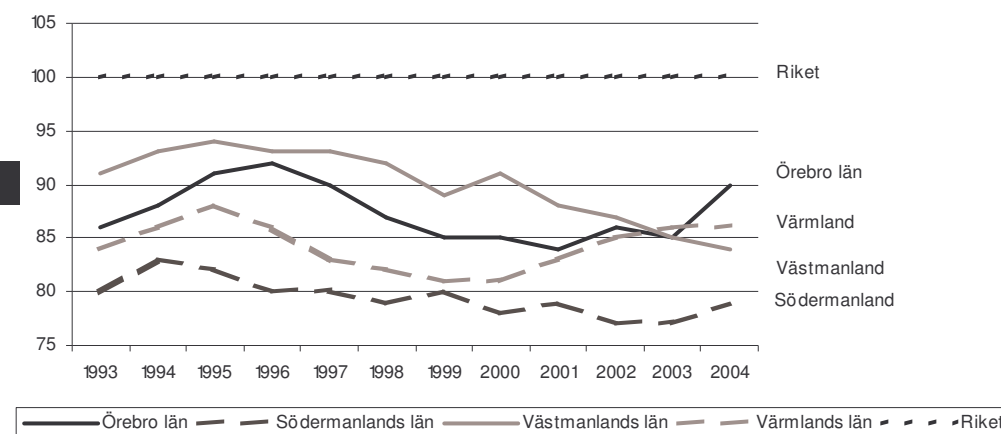
- Bruttregionproduktens utveckling
- Investeringsnivån i det privata näringslivet
- Sysselsättning
- Antal nystartade företag med bibehållen överlevnadsgrad
- Antal företag som är involverade i export- eller importaktiviteter
- Formell utbildningsnivå hos befolkningen
- Antal miljöcertifierade företag.

De regionala indikatorerna visa inte bara resultatet av arbetet inom tillväxtprogrammet, utan påverkas även av en rad andra faktorer. Därför kompletteras de regionala indikatorerna med mål på åtgärdsnivå.

Bruttoregionprodukten

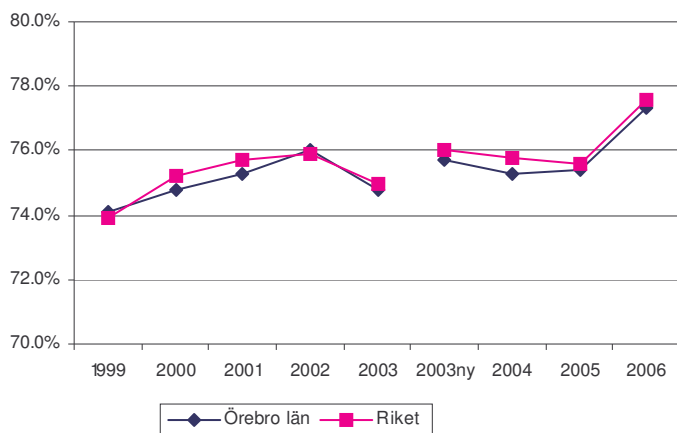
Målet för tillväxtprogrammet är att Örebro län ska ha en tillväxt som leder till att BRP per capita är lägst 90 procent av riksgenomsnittet vid programperiodens slut. BRP är ett förhållandevis ”långsamt” mått på utvecklingen, dvs det tar lång tid från mätning till dess att statistiken är färdig att publiceras. I dagsläget är det senaste uppgifterna som kan presenteras från 2004, dvs samma år som tillväxtprogrammet trädde ikraft. 2004 innebar en betydande uppgång av BRP per capita i förhållande till riket, vilket innebar att målsättningen var nådd redan då programmet trädde ikraft. Den ekonomiska utvecklingen i länet har därefter varit generellt positiv. Mycket tyder därför på att länet bibehållit denna tillväxtnivå i relation till riket.

Diagram 1: BRP per capita, index riket=100



Sysselsättning

Diagram 2: Sysselsättningsutveckling (andel sysselsatta 20-64 år)



Mål för tillväxtprogrammet
Andelen sysselsatta av befolkningen i åldern 20-64 år ska vara 81 procent vid utgången av år 2007.

Källa: SCB (RAMS), Arbetsgruppen för bedömning av sysselsättning.

Länet har haft en mycket god sysselsättningsutveckling under 2006. Siffrorna för 2006 är en bedömning (se bilaga 1 för beräkningsmodell). Siffrorna i Diagram 2 är dessvärre inte helt jämförbara med målsättningen (vilken baseras på regeringens tidigare sysselsättningsmål – statistik enligt denna modell tas ej längre fram).

Investeringsnivån i det privata näringslivet

Investeringsnivån i det privata näringslivet används som en indikator för den tekniska utvecklingens förnyelse. Hög investeringsnivå antas vara en av förutsättningarna för att bibehålla konkurrenskraften och öka tillväxten. En mätning av investeringsnivån används också som en indikation på industriföretagens tro på framtiden inom företaget och i den region där företaget är etablerat.

Mål för tillväxtprogrammet
Investeringsnivån i industriföretagen i länet ska vara högre än rikssnittet vid utgången av 2007.

Tabell 1: Industrins investeringar 1997-2006, miljoner kr, löpande priser

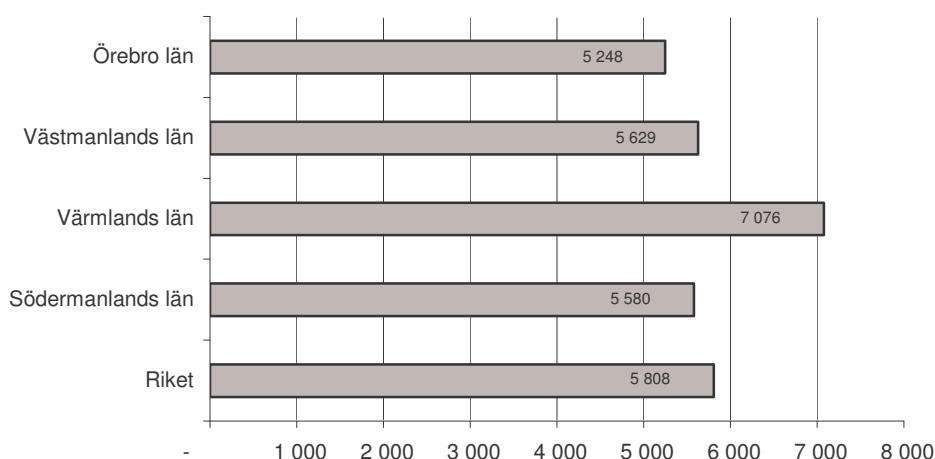
Region	Typ	1998	1999	2000	2001	2002	2003	2004	2005	Prel. 2006	Plan 2007
Örebro län	Byggnader	186	136	132	215	119	130	131	139	237	248
	Maskiner	1 490	1 833	2 032	1 431	1 165	869	1 194	1 116	1 497	1 549
	Totalt	1 676	1 969	2 164	1 646	1 284	999	1 325	1 255	1 734	1 797
Södermanlands län	Totalt	1 828	1 406	1 729	1 384	1 431	1 316	1 079	1 415	1 883	2 660
Västmanlands län	Totalt	2 009	1 302	1 110	1 442	1 347	1 459	1 462	1 570	1 379	1 711
Värmlands län	Totalt	1 861	1 684	1 398	1 838	1 396	1 166	1 669	2 338	1 797	1 918

Källa: Regionfakta/SCB

Av tabellen ovan framgår att enligt de preliminära siffrorna för 2006 har investeringsnivån ökat väsentligt jämfört med föregående år, precis som investeringsplanerna visade föregående år.³ Den genomsnittliga investeringsnivån för länets industrier ligger alltså under riksgenomsnittet, men skillnaden har minskat från tidigare drygt 1 000 kr per invånare till mindre än 600 kr.

³ Då uppgifter om det definitiva investeringsutfallet föreligger relativt sent, i normalfallet i maj två år efter investeringsåret, måste SCB skatta uppgifterna.

Diagram 3: Industrins investeringar i genomsnitt åren 2004-2006 (kr per invånare)



Källa: Regionfakta/SCB

Antal nystartade företag med bibehållen överlevnadsgrad

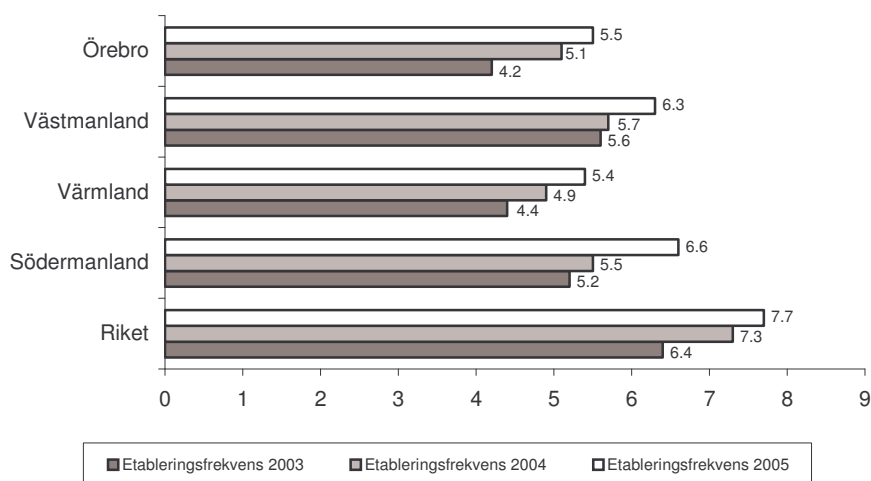
En viktig förutsättning för att det ska kunna skapas tillväxt i samhället är ett företagsklimat som stimulerar till nyföretagande hos befolkningen. Viktiga faktorer är, förutom att det etableras många företag i länet, att andelen kvinnliga företagare ökar och att överlevnadsgraden i de nya företagen är hög.

Mål för tillväxtprogrammet

1. Antal nystartade företag per 1 000 invånare ska för Örebro län år 2007 vara minst 6.
2. Andelen företag som startas av kvinnor ska uppgå till minst 40 procent per år.
3. Överlevnadsgraden för nystartade företag tre år efter start ska vara bättre än rikssnittet.

Tillväxtprogrammet har som mål att antalet nystartade företag per 1000 invånare skall vara minst sex år 2007. Diagrammet nedan visar att benägenheten att starta företag i länet har ökat under de senaste åren, och var år 2005 5,5.

Diagram 4: Antal nystartade företag per 1000 invånare 16-64 år



Källa: Regionfakta/ITPS

Den positiva trenden för nyföretagandet i Örebro län fortsatte under 2005, precis som i referenslänen och i riket som helhet. Ökningen i Örebro län var dock något mindre än i referenslänen, men 2005 var ändå det år det startades flest nya företag sedan 1996.

Tabell 2: Antal nystartade företag 1995-2005

Län	1995	1996	1997	1998	1999	2000	2001	2002	2003	2004	2005
Örebro	792	973	870	782	757	792	754	848	722	876	954
Värmland	767	804	768	706	717	778	698	782	737	822	921
Västmanland	882	785	844	751	720	807	734	812	915	934	1 045
Södermanland	840	827	890	775	829	823	817	856	832	898	1 086
Riket	35 000	36 010	37 040	34 040	35 820	38 745	35 517	37 348	36 413	41 792	44 585

Källa: ITPS.

När det gäller andelen kvinnor som startar företag är det årliga målet minst 40 procent. Det har under senare år skett en påtaglig ökning av andelen kvinnor som startar eget företag, även om det alltjämt återstår några få procentenheter till målsättningen.

Tabell 3: Nystartade företag 2005 fördelade på län och företagarens kön

Län	Antal nya företag		Andel nya företag	
	Kvinna	Man	Kvinna	Man
Örebro län	352	603	0.369	0.632
Västmanlands län	352	693	0.337	0.663
Värmlands län	335	586	0.364	0.636
Södermanlands län	355	731	0.327	0.673
Riket	15022	29554	0.337	0.663

Källa: ITPS.

Den senaste uppföljningen av nystartade företag presenterades våren 2006. Av alla svenska företag som startade 2001 var 62 procent fortfarande verksamma 2004, för Örebro län var siffran 60 procent. Det var en ökning jämfört med 1999 års företag, av vilka 54 procent i länet och 59 procent i riket hade varit verksamma efter tre år.⁴ ITPS, som är statistikansvarig myndighet för nystartade företag, kommer att presentera uppföljningen av 2003 års nystartade företag våren 2008.

Andel företag som är involverade i export- och importaktiviteter

Företagen i Örebro län bedriver idag internationell handel i större omfattning än företagen i referenslänen Västmanlands och Södermanlands län. Värmland har dock väsentligt större andel företag som bedriver internationell handel, framför allt beroende på en omfattande handel med övriga Norden. Sannolikt är det gränshandeln med Norge som avspeglar sig i statistiken.

Mål för tillväxtprogrammet

1. Antal företag med internationell handel ökar mer än jämförbara län.
2. I Örebro län ska vi ha en högre ökningstakt av import- och exportvärdet än i jämförbara län och med särskild tonvikt på exportvärdet.

I Örebro län ökade andelen exportföretag något under 2005, för första gången under tillväxtavtalsperioden. Detta samtidigt som antalet exportföretag i riket som helhet var oförändrat jämfört med 2004. Också antalet importföretag ökade i Örebro län under 2005.

⁴ ITPS, *Uppföljning av 2001 års nystartade företag, tre år efter start* (S2006:001).

Tabell 4: Antal företag som bedriver internationell handel

	Export			Import		
	2003	2004	2005	2003	2004	2005
Örebro län	950	832	851	1 605	1 609	1 677
Västmanlands län	757	691	677	1 284	1 370	1 397
Värmlands län	1 243	1 135	1 138	1 693	1 748	1 861
Södermanlands län	775	698	700	1 324	1 315	1 396
Riket	39 186	35 976	35 967	64 110	65 488	67 757

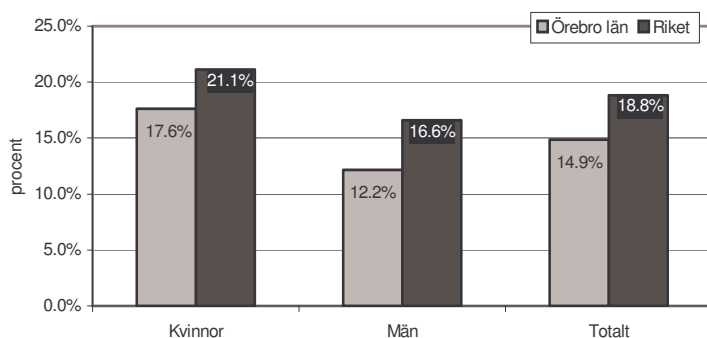
Formell utbildningsnivå hos befolkningen

Den analys som föregick utformningen av det regionala tillväxtprogrammet visade att 10 procent av männen och 15 procent av kvinnorna hade minst tre år eftergymnasial utbildning vid slutet av 2002. Det konstaterades också att gapet mot riket hade växt från den mätning som gjordes för 1998 inför skrivande av det regionala tillväxtavtalet.⁵

Mål för tillväxtprogrammet

1. Andelen eftergymnasialt utbildade i nivå med riksgenomsnittet.
2. Utbildningsnivån för män är i nivå med kvinnornas år 2007.

Diagram 5: Andel eftergymnasialt utbildade (minst tre år) av befolkningen 20-64 år, 2005



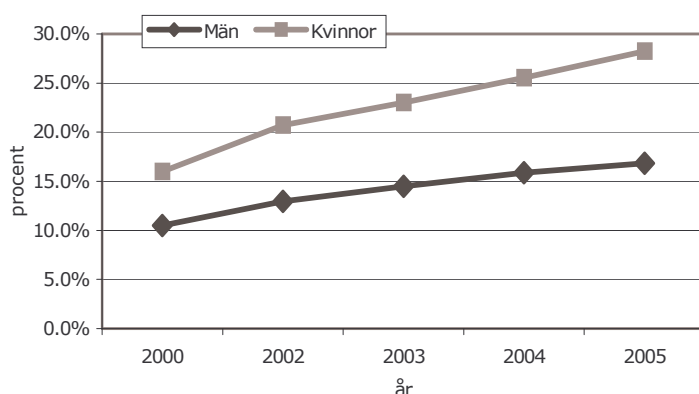
Källa: SCB/NUTEK (rAps-RIS).

Av Diagram 5 framgår att skillnaderna mellan länet och riket alltså består och att skillnaden i utbildningsnivå mellan män och kvinnor är mer påtaglig i länet än riket.

För att få ett tydligare förändringsmått på utbildningsnivån kan man begränsa sig till åldersgruppen 25- till 34-åringar. Att begränsa sig till ett tioårsintervall innebär att färre personer inkluderas i urvalet, samt att därmed en större andel av urvalet byts ut från år till år.

⁵ Utvecklingsrådet i Örebro län (2003) *Nulägesbeskrivning och analys* (dnr 301-05722-2003), s. 21f.

Diagram 6: Andel av befolkningen i åldern 25-34 år i Örebro län med minst 3 år eftergymnasial utbildning



Källa: SCB/NUTEK (rAps-RIS).

Av Diagram 6 kan vi se att förändringstakten för andelen högskole- eller universitetsutbildade i arbetskraften är mycket hög, i synnerhet för kvinnor. Den högre förändringstakten för kvinnor innebär emellertid att skillnaderna mellan könen kan komma att bli ännu större.

Antal miljöcertifierade företag

Det sker en fortsatt ökning av antalet miljöcertifierade företag. Under 2006 fanns följande giltiga certifieringar⁶:

- EMAS⁷ 1 företag
- FR2000⁸ 13 företag
- ISO 14001: 1996⁹ 2 företag
- ISO 14001: 2004 124 företag
- PEFC¹⁰ 7 företag

Mål för tillväxtprogrammet

Fram till år 2007 ska antalet miljöcertifierade företag öka med tre procentenheter per år, främst bland företag och branscher som genom certifiering kan öka sin lönsamhet.

Totalt finns det nu 147 miljöcertifierade företag i länet. 2005 var motsvarande siffra 141, vilket innebär en ökning med drygt fyra procent.

Sammanfattning

En sammanfattande bedömning är att det är mycket svårt att bedöma i vilken utsträckning det regionala tillväxtprogrammet påverkat den regionala utvecklingen. Det är i huvudsak företagen själva som skapar tillväxten. Offentliga aktörer kan i bästa fall underlätta för privata aktörer att skapa tillväxt, att på olika sätt vara ett stöd i strategiska satsningar, att ge utvecklingen en extra skjuts i rätt riktning.

⁶ Enligt www.certifiering.nu.

⁷ EU:s miljöstyrnings- och miljörevisionsordning.

⁸ FR2000 ekonomisk förenings kvalitets- och miljöledningssystem

⁹ Miljöledningssystem

¹⁰ Programme for the Endorsement of Forest Certification.

Analys och nulägesbeskrivning

Då det förestående programskrivandet endast är en uppdatering av ett redan befintligt program, ska heller inte denna analys ses som en total analys över länets tillväxtförutsättningar. I stället tar vi fasta på de utmaningar som lyftes fram under den programskrivningsprocess som föregick för fyra år sedan, och gör en översyn om dessa utmaningar är aktuella ännu idag samt om det finns andra behov som bör ges utrymme i det nya programmet.

Slutsatser 2003

En grundläggande slutsats var att Örebro hade en svagare tillväxt än riksgenomsnittet. En tydlig indikator på detta var att såväl bruttoregionprodukten per capita som per sysselsatt var lägre än i riket, samt att skillnaderna blivit betydligt större år 2000 jämfört med vad de var år 1993. Det framkom många möjliga orsaker till detta, men en huvudorsak angavs vara att länet behövde en fortsatt strukturomvandling mot mer kunskapsintensiv produktion, då analysen visade att det är denna produktion som har den största tillväxtpotentialen. Det lyftes också fram att starka företag är en förutsättning för denna utveckling, men att ett problem är att för få företag startas och växer. En annan viktig förutsättning som angavs var en god kunskaps- och utbildningsmiljö, men att kontakter och samarbete mellan skola och arbetsliv behöver bli bättre, samt att för få unga väljer eftergymnasial utbildning och utbildar sig alltför sällan i en inriktning som motsvarar näringslivets behov. Vid sidan av en ändrad sammansättning av branschstrukturen kunde de också konstateras att det krävdes att fler länsinnevånare arbetar. Väsentliga områden för förbättringar som lyftes fram var för låg andel sysselsatta, för många sjukskrivna, för många invandrare utanför arbetsmarknaden, många deltidsarbetande. I sammanhanget lyftes fram att regionförstoring skulle ha stor betydelse för medborgarnas sysselsättningsmöjligheter.

Var står vi idag?

I det följande gör vi en kort beskrivning av tillväxten i länet, det vill säga produktionen och produktiviteten. Därefter följer en närmare beskrivning av några av tillväxtens elementära byggstenar och förutsättningar. Vi fokuserar där på arbetskraftsförsörjningen, näringslivets förnyelse samt innovationssystem.

Länets tillväxt

Bruttoregionalprodukten (BRP) är det vanligaste måttet på regionernas ekonomiska aktivitet. BRP är den regionala motsvarigheten till *bruttonationalprodukten* (BNP). Alla regioners BRP summerar upp till BNP. BRP mäter således värdet av all produktion av varor och tjänster i en region. Detta innebär att ekonomisk tillväxt kan komma till stånd på två sätt:

- Antingen genom ökade insatser av produktionsfaktorerna arbete, kapital och naturresurser, det vill säga att det totala antalet arbetstimmar ökar, investeringarna ökar samt ett ökat utnyttjande av råvarutillgångar,
- Eller genom att de resurser som redan finns används på ett mer effektivt sätt, det vill säga man tillverkar mer per arbetad timme, producerar mer per använd maskin, etc.

Den första punkten refererar till den totala tillväxten, den andra till produktiviteten. BRP dock långt ifrån något fullständigt mått regionens ekonomiska aktivitet. Den säger

exempelvis inte något om vår sociala välfärd, till exempel inkomstfördelningen mellan de sysselsatta eller värdet av den fritid vi tar ut. Den säger heller inte något om produktionens miljöpåverkan. En ständigt ökande tillväxt är därför inte något lämpligt mål i sig för en regions utveckling, utan kan snarare ses som ett medel för att nå andra mål. Mot bakgrund av detta, att vi eftersträvar en långsiktigt hållbar utveckling där den ekonomiska tillväxten inte inkräktar på sociala och miljömässiga värden, torde nyckeln för länets utveckling vara förbättringar av produktiviteten snarare än ständigt ökade resursinsatser.

I Tabell 5 redovisas BRP för år 2004 samt den genomsnittliga årliga tillväxten mellan åren 1995 och 2004.

Tabell 5: BRP år 2004 samt genomsnittlig tillväxt åren 1995-2004

Region	BRP år 2004	Årlig tillväxt åren 1995-2005	Årlig tillväxt åren 1995-2000	Årlig tillväxt åren 2000-2004
Örebro län	70 212	3.6	2.7	4.9
Värmlands län	66 871	3.1	1.8	4.6
Västmanland	62 301	2.5	3.3	1.5
Östergötland	99 742	3.1	3.0	3.2
Riket	2 565 056	4.6	4.4	3.7
Askersund	2 180	1.7	3.5	-0.5
Degerfors	1 731	-2.7	-5.3	0.7
Hallsberg	3 520	2.8	1.8	4.1
Hällefors	1 629	1.9	-1.7	6.7
Karlskoga	8 804	3.3	3.6	3.0
Kumla	6 057	1.4	-2.3	6.1
Laxå	1 703	0.9	-3.3	6.4
Lekeberg	779	7.9	9.4	6.1
Lindesberg	5 430	2.2	0.7	4.2
Ljusnarsberg	881	2.3	4.8	-0.7
Nora	1 661	2.7	3.5	1.8
Örebro	35 837	5.4	4.8	6.1

Källa: SCB.

Mellan åren 2000 och 2004 växte BRP i Örebro län med i genomsnitt 4,9 procent per år. Detta innebär en betydligt högre tillväxttakt jämfört med de föregående fem åren, men också i förhållande till referenslänerna och riket.

Tabell 6: Produktivitet år 2004 samt genomsnittlig årlig tillväxt åren 1995-2004

Region	Produktivitet år 2004 (tkr)	Årlig tillväxt perioden 1995-2004 (%)
Örebro län	568.4	3.1
Värmlands län	568.1	3.2
Västmanland	552.4	2.1
Östergötland	546.0	2.6
Riket	616.2	3.2

Källa: SCB.

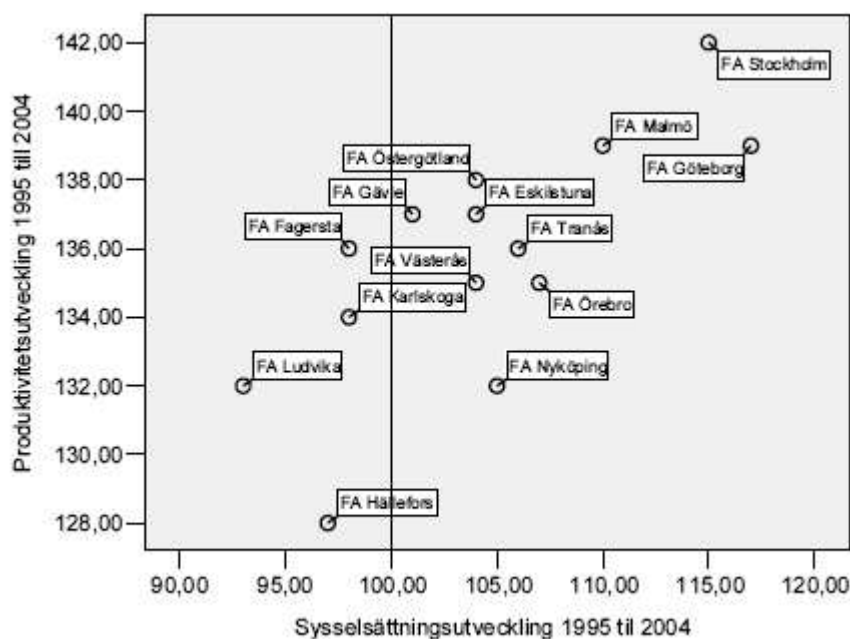
Produktiviteten definieras normalt som producerat värde (BRP) per arbetad timma. Eftersom det inte finns någon bra statistik över arbetade timmar är det emellertid vanligare att mäta produktiviteten som BRP per sysselsatt (dagbefolkning). Som

framgår av Tabell 6 uppgick produktiviteten i Örebro län till 568 400 kr per sysselsatt år 2004, vilket är högre än i referenslänen, men lägre än i riket (riksgenomsnittet hålls uppe av Stockholms län, som i stort sett är det enda länet med högre produktivitet än riksgenomsnittet). Tillväxttakten i Örebro län ligger på ungefär samma nivå som riket, men eftersom produktivetsnivån i länet är låg riskerar skillnaderna att växa.

Arbetskraftsförsörjning

Under senare år har det framförts argument om att en ökad tillväxt inte behöver vara synonym med en positiv sysselsättningsutveckling. En orsak till detta samband antas vara att företagen på grund av ökad konkurrens bl.a. från Östeuropa, Kina, Indien, m.fl. har genomfört rationaliseringar och kostnadseffektiviseringar. En rad studier har visat att det finns ett tydligt samband mellan produktivitetstillväxt och grad av internationell konkurrens. Detta fenomen brukar omnämnas ”jobless growth”. På längre sikt förefaller dock vara tydligt att en god produktivetsutveckling förutsätter en positiv sysselsättningsutveckling. Detta framgår väl av Diagram 7, där man kan konstatera att de regioner som haft den bästa produktivetsutvecklingen också är de regioner som har den mest positiva sysselsättningsutvecklingen. Anmärkningsvärt för vårt läns del är att FA Hällefors och FA-Ludvika (vilken omfattar Ljusnarsbergs kommun) är de regioner som haft den svagaste utvecklingen såväl inom produktivitet som sysselsättning.

Diagram 7: Sysselsättnings- och produktivitetstillväxt, FA-regioner i Östra Mellansverige, 1995-2004, index: 1995=100¹¹



Källa: Regionalt strukturfondsprogram för Regional konkurrenskraft och sysselsättning, Östra Mellansverige 2007-2013.

Många studier visar därtill att det finns ett stark samband mellan sysselsättning och folkhälsa. Vi torde därmed kunna hävda att en god sysselsättningsutveckling är en förutsättning för en positiv och inte minst hållbar tillväxt.

¹¹ FA-region är en förkortning för en funktionell analysregion. Gränserna för FA-regionerna baseras i huvudsak på människors arbetspendling.

Tillgång till arbetskraft

Av Diagram 7 kan vi konstatera att sysselsättningsutvecklingen från 1995 till 2004 varit god för FA Örebro¹² del. I Östra Mellansverige är det endast i Stockholmsregionen som det skapats fler jobb. Under samma period har FA Karlskoga¹³, FA Ludvika¹⁴ och FA Hällefors¹⁵ haft en negativ sysselsättningsutveckling.

Under samma period har förvärvsfrekvensen för både män och kvinnor ökat i så gott som samtliga kommuner i länet. Mycket tyder också på att år 2006 var ett bra år när det gäller sysselsättningsutvecklingen¹⁶. Förvärvsfrekvensen definieras som andelen sysselsatta av nattbefolkningen i åldern 20-64 år. Undantagen är Kumla kommun, som haft en svagt sjunkande, men ännu förhållandevis hög, förvärvsfrekvens. Även har haft en sjunkande förvärvsfrekvens, men endast för männen.

Tabell 7: Förvärvsfrekvens år 1995 och 2005

region	År 1995		År 2005		Skillnad	
	Kvinnor	Män	Kvinnor	Män	Kvinnor	Män
Örebro län	71.0	75.0	72.7	78.0	1.7	3.0
Värmlands län	70.0	74.4	72.4	76.1	2.4	1.7
Västmanlands län	68.1	74.1	71.9	78.1	3.8	3.9
Östergötlands län	68.6	74.1	70.6	76.0	2.0	2.0
Riket	70.6	74.0	73.7	77.5	3.1	3.5
Askersund	71.2	77.2	74.6	81.5	3.4	4.3
Degerfors	69.8	75.6	70.3	77.5	0.5	1.9
Hallsberg	73.2	80.1	72.8	81.8	-0.4	1.6
Hällefors	64.2	69.9	68.5	75.8	4.3	5.8
Karlskoga	69.4	74.3	74.1	79.3	4.7	5.0
Kumla	76.5	81.6	74.7	81.3	-1.8	-0.4
Laxå	68.8	79.5	69.8	77.9	1.0	-1.5
Lekeberg	73.6	79.9	76.5	84.4	2.9	4.5
Lindesberg	71.6	77.3	75.2	81.3	3.6	4.0
Ljusnarsberg	63.4	66.2	64.2	69.7	0.8	3.6
Nora	73.5	77.2	73.6	79.4	0.1	2.1
Örebro	70.8	72.7	72.0	76.0	1.2	3.3

Källa: SCB.

Detta innebär att kommuner som Hällefors och Ljusnarsberg haft en utveckling med ett minskat antal arbetstillfällen samtidigt som en större andel av kommunbefolkningen arbetar. Detta kan närmast ses som en utveckling av att betydande delar av den potentiella arbetskraften försvunnit från dessa kommuner, antingen genom pensionsavgångar eller genom flytt. En följd av detta kan bli problem när det gäller arbetskraftsförsörjningen.

I jämförelse med övriga regioner i OECD har länet emellertid en mycket hög förvärvsfrekvens. Detta beror till stor del på en, i ett internationellt perspektiv, hög

¹² I FA Örebro ingår kommunerna Örebro, Lindesberg, Kumla, Hallsberg, Lekeberg, Nora, Laxå och Askersund.

¹³ I FA Karlskoga ingår Karlskoga, Degerfors och Kristinehamn.

¹⁴ I FA Ludvika ingår Ludvika, Ljusnarsberg och Smedjebacken.

¹⁵ I FA Hällefors ingår Hällefors kommun.

¹⁶ Länsstyrelsen i Örebro län (2007) *Tredje året med tillväxtprogrammet*.

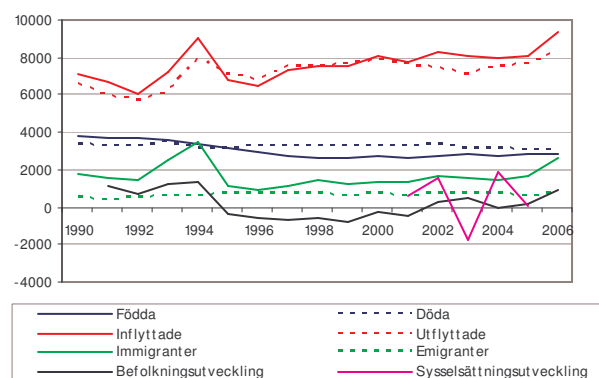
förvärvsfrekvens bland kvinnor.¹⁷ Men även om nu så många som 75 procent av den arbetsföra befolkningen arbetar, så innebär det att 25 procent står utanför arbetsmarknaden. I många fall har det naturliga förklaringar. Den låga förvärvsfrekvensen för 20-25 åringar har sin förklaring i att en stor andel av dessa är studerande, vilket i förlängningen har en positiv effekt på tillväxten. Men det kan också noteras att 55-65 åringar har en låg förvärvsfrekvens, vilket närmast har en koppling till försvagad hälsa.

I perioder av svag konjunktur har det varit särskilt svårt för relativt nyanlända invandrare att etablera sig på arbetsmarknaden. Arbetslösheten för utrikes födda har dock under en längre tid varit högre än för infödda svenskar, oavsett konjunkturläge¹⁸. Vistelsetiden i landet är en viktig faktor bland utrikes födda när det gäller deltagande på arbetsmarknaden. Den låga förvärvsfrekvensen för de med kort vistelsetid kan förklaras med en i många fall nödvändig etableringsperiod, med tillgodoseende av nya språkkunskaper och en eventuell uppdatering av yrkeskunskaper. Särskilt bland de nyanlända invandrarna är kvinnorna utanför arbetsmarknaden överrepresenterade. Bland människor med längre vistelsetid är förvärvsfrekvensen högre, men når inte upp till nivån för de med inrikes bakgrund. Förvärvsfrekvensen stiger med vistelsetid, men endast till en viss gräns. Det är alltså påtagligt att sysselsättningsnivå är lägre för dem som är födda i Sverige med utrikes födda föräldrar jämfört med dem som har svenskfödda föräldrar. Denna differens kan rimligen inte förklaras med etableringsperiod eller liknande. Det bör också framhållas att det inte endast är frågan om inrikes eller utrikes bakgrund som är relevant. Födelseregionen har också en påtaglig betydelse för möjligheten att integreras på arbetsmarknaden. Människor födda i Afrika och Asien, i synnerhet kvinnor, är den grupp som har svårast att etablera sig på arbetsmarknaden.

Det finns således en potential avseende tillgången till arbetskraft framförallt i att andelen sysselsatta med utländsk bakgrund kan öka, sjukskrivningarna kan minska, samt att andelen sysselsatta kvinnor kan öka.

Vad har då arbetsmarknaden för expansionsmöjligheter utöver den arbetskraftsreserv som nämnts ovan?

Diagram 8: Befolknings- och sysselsättningsutveckling i Örebro län



Källa: SCB.

¹⁷ OECD Territorial Reviews: Stockholm, Sweden.

¹⁸ Integrationsverket Rapport integration. OECD (2006)

Till en viss del kan förstås behovet av arbetskraft lösas genom att det bor människor i länet som inte är sysselsatta. Men i händelse av perioder där arbetsmarknaden expanderar kraftigt, är det inte säkert att detta räcker till, i synnerhet inte då efterfrågan utbildad och specialiserad arbetskraft ökat (mer om detta nedan). Särskilt problematiskt kan det bli i den mindre arbetsmarknaderna i länet (Hällefors och Ljusnarsberg). Av Diagram 8 kan vi se att antalet inflyttade svagt överstiger antalet utflyttade. Samtidigt är pensionsavgångarna stora och antalet som avlider är större än antalet som föds. Det positiva inflyttningsnettot och den positiva befolkningsutvecklingen hålls uppe av invandringen. Utan denna skulle länet ha en påtaglig befolkningsminskning. I ett längre perspektiv kan vi dock inte förlita oss på externa faktorer, såsom invandring, för att klara arbetskraftsförsörjningen. Här är istället en fortsatt regionförstoring nödvändig. Förbättringar i transportsystemet kan under vissa förutsättningar leda till regionförstoring och därmed förbättra tillgängligheten på arbetsmarknaden, med en mindre sårbar arbetskraftsförsörjning som följd.

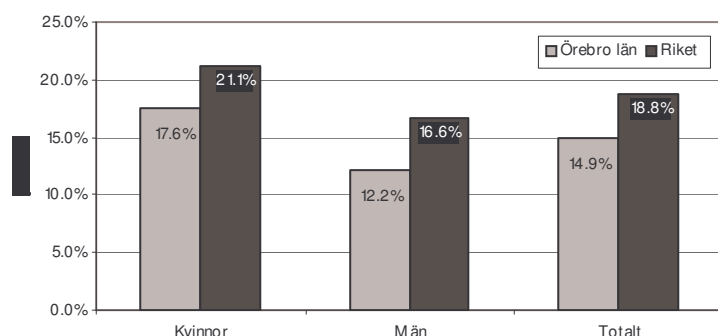
Tillgång till utbildad arbetskraft

I takt med arbetskraftens ökade betydelse för tillväxten, blir vikten av tillgång till högt utbildad arbetskraft också påtaglig. Utbildning fyller två syften. Dels bidrar utbildning till en ökad förmåga att agera och delta i samhällsförändringen. Dels ska utbildningen möta arbetsmarknadens krav på kompetent arbetskraft. Tillgång till utbildad arbetskraft för arbetsgivarna är en förutsättning för näringslivets utveckling. Om utbudet av utbildad arbetskraft motsvarat arbetsgivarnas efterfrågan har debatterats intensivt under senare år, och varit en central fråga för det regionala tillväxtprogrammet.

Dagens samhälle präglas av komplexitet, snabba förändringar, internationella influenser, kunskapsintensiv produktion och en växande tjänstesektor. Dessa och andra faktorer ställer krav på människors utbildning både i form av formell utbildning, färdigheter förvärvade vid sidan av den formella utbildningen och på vidareutbildning hela livet.

Specialisering inom näringslivet och offentlig sektor bidrar till en ökad produktivitet men skärper samtidigt kraven på kunskap och kompetens inom arbetslivet. Specialistkunskap blir allt viktigare i arbetslivet. Samtidigt finns det ett ökat behov av generalister. När arbetsuppgifterna blir mer och mer specialiserade ökar behovet av personer som länkar samman olika arbetsmoment och ser helheten.

Diagram 9: Andel högt utbildade (minst 3 år eftergymnasial utbildning) av befolkningen 20-64 år, 2005



Källa: SCB.

Såväl mäns som kvinnors utbildningsnivå ökar. Emellertid ökar andelen kvinnor med minst 3-årig eftergymnasial utbildning i ett snabbare tempo än andelen män. Kvinnor väljer att utbilda sig vid högskola eller universitet i allt större omfattning än vad män gör. Därmed ökar skillnaderna mellan könen, snarare än minskar. Utbildningsnivån ökar i länet, men i än högre takt i riket. Två målsättningar inom tillväxtprogrammet har varit att länets utbildningsnivå ska vara i nivå med rikets, samt att mäns utbildningsnivå med kvinnornas. Även om andelen högutbildade ökar i länet samt att även andelen högutbildade män ökar, framstår målsättningen ännu som avlägsen. Under programperioden har skillnaden mellan mäns och kvinnors utbildningsnivå ökad, samtidigt som gapet mellan länet och riket blivit än större.

Utbildningssystemets struktur blir alltmer komplicerad. Specialiseringen på arbetsmarknaden kräver alltmer specialiserade utbildningar, och vägen till en viss kompetens kan kräva att man deltar i flera olika utbildningsformer på olika nivåer.

Allt färre kompetenser är ett resultat av endast gymnasieutbildning, utan allt fler kräver eftergymnasial utbildning i någon form.

Gymnasieskolan är framför allt en kommunal angelägenhet, även om behovet av regionalt samarbete blir alltmer uppenbart.

Eftergymnasial utbildning anordnas dels av universitet och högskolor, och dels av en rad andra aktörer som ger kortare och längre utbildningar på flera olika nivåer. Bland de senare kan nämnas folkhögskolor, arbetsmarknadsutbildning, KY-utbildning och Svenska för invandrare.

Eftersom utbudet av eftergymnasial utbildning är så komplext medför det att det är svårt för individen att överblicka och att det är svårt att planera vilka utbildningar som behövs för att uppnå en viss kompetens. Behovet av vägledning och guidning är stort.

När det gäller annan vuxenutbildning än högskoleutbildning finns det många väldigt smala utbildningar som kräver ett stort befolkningsunderlag för att kunna upprätthållas. Genom samordning mellan olika huvudmän i andra län skulle det finnas en stor potential för att öka antalet specialistutbildningar.

Liksom när det gäller tillgänglighet till arbetskraft är regionförstoringen ett medel även när det gäller tillgänglighet till utbildning. Även om mycket utbildning idag kan skötas på distans, så är majoriteten av alla utbildningar platsbundna. Rekrytering till universitet och högskolor sker till stor del på en regional arena. Cirka hälften av högskolenybjörjarna söker sig till en högskoleutbildning i det egna länet. Rekrytering till andra utbildningsformer följer samma mönster som det till högskolan, fast det ofta sker på en ännu lägre nivå – inom delregioner eller kommuner. Genom regionförstoring finns det en stor potential att utöka utbildningsutbudet för individerna. Genom förbättrade kommunikationer och/eller möjlighet att delta i utbildningar i andra län på annat sätt, skulle utbildningsutbudet öka i länet.

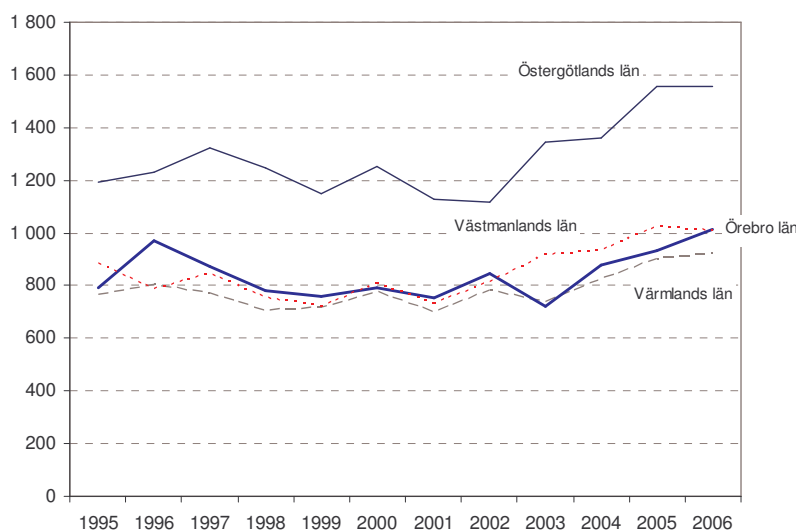
Näringslivets förnyelse och innovationsförmåga

Nya företag är en förutsättning för näringslivets utveckling och förnyelse. Inte minst är nyföretagandet viktigt för sysselsättningen och tillväxten. Nyföretagandet är avgörande

för hur näringslivet kommer att se ut och vilka arbeten som kommer att finnas i framtiden.

Omfattningen av nyföretagandet i en region kan sägas spegla en regions entreprenörsanda. Nyföretagandet i Örebro län uppvisade en svagt vikande trend från år 1995 till 2003. Sedan år 2004 har nyföretagandet ökat i länet och samma mönster kan skönjas i jämförelselänen och riket.

Diagram 10: Antal nystartade företag under perioden 1995-2006



Källa: ITPS

År 2006 uppgick antalet nystartade företag i Örebro län till drygt 1 000. Knappt 700 av dessa startades av män. Etableringsfrekvensen som är mått på hur stor andel som väljer att starta ett företag är lägre i Örebro län än genomsnittet i riket och genomsnittligt vid en jämförelse med Östergötlands, Värmlands och Västmanlands län. Knappt 6 av 1 000 personer valde att starta ett företag i Örebro län under år 2006. Etableringsfrekvensen för såväl män som kvinnor är låg i Örebro jämfört med riket.

Tabell 8: Antal nystartade företag och etableringsfrekvenser fördelat på kön, år 2006

	Kvinna	Kvinna per 1000	Man	Man per 1000	Bortfall	Samtliga	Samtliga per 1000
Östergötlands län	463	3.6	1 084	7.9	9	1 556	5.8
Värmlands län	262	3.2	650	7.4	9	921	5.4
Örebro län	318	3.7	687	7.8	10	1 014	5.8
Västmanlands län	327	4.0	670	7.9	12	1 008	6.1
Riket	15 415	5.4	28 638	9.6	334	44 386	7.6

Källa: ITPS

Generellt är etableringsfrekvensen bland personer med utländsk bakgrund högre i Sverige. Så är fallet även i Örebro län precis som i jämförelselänen. Varför personer med utländsk bakgrund i högre utsträckning väljer att starta företag än personer med icke utländsk härkomst förklaras sannolikt av en kombination av entreprenörsanda och möjligheterna att finna anställning. Etableringsfrekvensen är även lägre i Örebro län bland personer med utländsk härkomst då man jämför med riksgenomsnittet.

Tabell 9: Antal nystartade företag och etableringsfrekvenser fördelat efter härkomst, år 2006

	Utländsk härkomst	Utländsk härkomst per 1000	Ej utländsk härkomst	Ej utländsk härkomst per 1000	Bortfall	Samtliga	Samtliga per 1000
Östergötlands län	221	5.8	1 284	5.6	51	1 556	5.8
Värmlands län	132	7.1	752	4.9	36	921	5.4
Örebro län	166	6.2	811	5.5	37	1 014	5.8
Västmanlands län	180	5.2	791	6.1	37	1 008	6.1
Samtliga	8 246	7.6	34 600	7.3	1 540	44 386	7.6

Källa: ITPS

Huvuddelen av de nystartade företagen startas inom tjänstenärings. I Örebro stod dessa företag för drygt 80 procent av det totala antalet nystartade företag år 2006. Ett mått som beskriver nyföretagandet i en region är det s.k. förnyelsetalet som ger ett mått på antalet nystartade företag jämfört med den totala stocken av företag. Förnyelsetalen är något lägre i Örebro län jämfört med riket.

Tabell 10: Antal nystartade företag fördelat på näringsgren samt förnyelsetal, år 2006

	Industrinäringar		Tjänstenärings		Samtliga	
	Antal	Per 100	Antal	Per 100	Antal	Per 100
Östergötlands län	287	6.0	1 269	8.1	1 556	7.6
Värmlands län	197	6.1	723	6.9	921	6.8
Örebro län	197	6.0	817	7.9	1 014	7.4
Västmanlands län	194	5.9	814	8.3	1 008	7.7
Riket	7 579	6.2	36 809	8.1	44 386	7.7

Källa: ITPS

Anm: Förnyelsetal avser antalet nystartade företag per 100 befintliga företag föregående år.

Nyföretagandet genererar sysselsättning. År 2005 skapade de nystartade företagen nästan 1 400 arbetstillfällen i Örebro län. År 2006 genererade de drygt 1 000 nystartade företagen nästan 1 700 sysselsatta. Samtidigt bör det lyftas fram den sysselsättning de nya företagen i många fall är kraftigt reducerad tre år efter start. Dock är såväl tillkomsten av nya arbetstillfällen reduceringen av befintliga arbetstillfällen väsentligt mer omfattande i de sedan tidigare etablerade företagen.¹⁹

Tabell 11: Antal sysselsatta fördelat efter kön i nystartade företag år 2006 och år 2005

	2006			2005		
	Kvinnor	Män	Samtliga	Kvinnor	Män	Samtliga
Östergötlands län	772	1 589	2 361	799	1 640	2 439
Värmlands län	499	1 034	1 533	552	832	1 384
Örebro län	648	1 039	1 687	533	865	1 397
Västmanlands län	524	989	1 513	489	1 005	1 494
Riket	25 318	43 945	69 263	24 592	44 939	69 532

Källa: ITPS

¹⁹ Eliasson, F. & Lundmark, M. (2007) *Dynamik och rörlighet i regionala kluster – en studie av logistiksektorn och maskinindustrin i Örebro län*, (kommande rapport).

Många av de nya företag som startas överlever inte av olika skäl. Av de företag som startades i Örebro län år 2001 var 60 procent fortfarande aktiva och verksamma år 2004. Det är en något lägre andel än genomsnittet i riket.

Tabell 12: Överlevnadsgrad bland nystartade företag år 2001, tre år efter start

	Antal fortfarande verksamma företag år 2004	Totalt antal nystartade företag år 2001	Överlevnadsgrad, procent
Östergötlands län	690	1 122	62
Värmlands län	419	698	60
Örebro län	446	748	60
Västmanlands län	458	730	63
Riket	21 856	35 431	62

Källa: ITPS

I detta sammanhang är det intressant att lyfta fram en studie av Andersson (2006), som hävdar att den stora utslagningen av nya företag bör ses som en indikation på att den potentiella konkurrensen från nya företag är av mindre betydelse än konkurrensen från redan etablerade företag. Andersson menar vidare att det inte är antalet nya företag, utan antalet nya företag *med hög produktivitet* som är viktig för förnyelse och utveckling av näringslivet.²⁰ Av denna anledning torde det vara viktigt att prioritera såväl nyföretagandet som tillväxten inom befintliga företag.

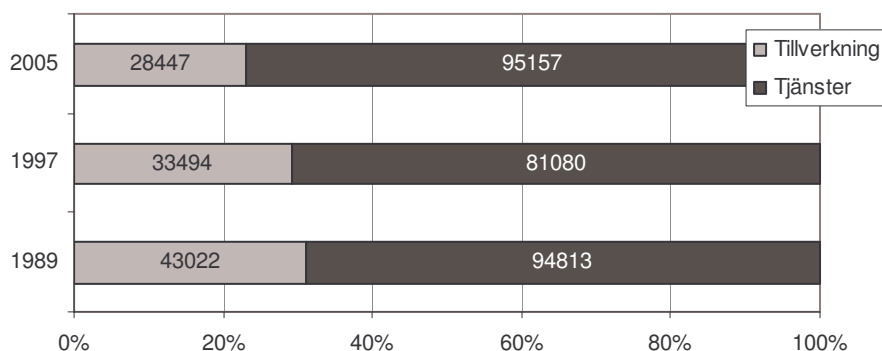
Näringslivets konkurrenskraft - innovationssystem och kluster

Som vi tidigare berört kan ökad internationell konkurrens medföra rationaliseringar och kostnadseffektiviseringar. I takt med detta har företagen blivit mer internationella och tenderar därtill snabbare att reagera på omvärldsförändringar. Företagen är fria att förlägga forskning och utveckling, produktion och marknadsföring till de länder där Ett resultat av såväl som en förutsättning för globaliseringen och den tekniska utvecklingen är att produktionens kunskapsinnehåll ökar i snabb takt. Medan produktionen i allt större omfattning flyttas till länder där löne- och andra villkor ter sig mer gynnsamma, blir ledning, produktutveckling och andra mer komplexa tjänster kvar i de högindustrialiserade länderna.

En annan konsekvens av denna utveckling är att tjänstesektorn fortsätter att växa i förhållande till industrisektorn (tjänster bygger vanligen på möten mellan människor och är därmed generellt svårare att rationalisera).

²⁰ Andersson, L. F. (2006) *Företagsdynamik och tillväxt. En kartläggning och analys av företagsdynamik och arbetsproduktivitetstillväxt i Sverige, A2006:016*. Östersund: Institutet för tillväxtpolitiska studier (ITPS).

Diagram 11: Sysselsatta inom tjänster och tillverkning, Örebro län



Källa: SCB.

År 2005 svarade tillverkningsindustrin för 23 procent av sysselsättningen i länet, medan motsvarande siffra för tjänstesektorn var 77 procent. Men den strukturomvandling som indikeras i Diagram 11 är dock alltför genomgripande och komplex för att kunna beskrivas med ett enkelt diagram. Uppdelning mellan tillverkningsindustri och tjänster tenderar att bli allt mindre relevant takt med att traditionella industriföretag i växande utsträckning lever på att också producera och sälja tjänster. En mer grundläggande studie skulle vara nödvändigt för att kunna beskriva denna omställning, där 15 000 industrijobb förefaller ha försvunnit från länet under en 15-årsperiod.

Det kan således konstateras att kunskapsinnehållet utgör en stadigt växande andel av de flesta produkters värde. Det medför att kompetens numera är den kanske viktigaste utvecklingsfaktorn i den alltmer globala konkurrensen om arbetstillfällen och tillväxt.

Två centrala begrepp i strävan att förstå och påverka utvecklingsförutsättningarna i en region är kluster och innovationssystem. En grundläggande utgångspunkt i den teoretiska utvecklingen av klusterbegreppet är att företags internationella konkurrenskraft och överlevnadsförmåga på lång sikt är beroende av deras förmåga till *förnyelse*, *ständiga lärande* och en kontinuerlig *uppgradering* av företagets olika verksamhetsområden. Därför lyfts också *kunskap* och *kompetens* fram som centrala faktorer bakom företags framgångar. Denna innovationsförmåga gäller inte bara produkt- eller produktionstekniska framsteg, utan kan också handla om förändringar i företagsorganisation, nya sätt att agera på marknaden eller förbättrade distributions-system.

Inom klusterforskningen betonas också att företagens strävan att följa med i, eller till och med leda, kunskapsutvecklingen inom sitt område i hög grad sker genom samverkan med andra företag och/eller organisationer. Det handlar givetvis om samspelet med kunder och leverantörer, men också om kopplingar och relationer till FoU-verksamheter och andra kunskapsgenererande aktörer, konkurrenter, branschorganisationer, institutioner på arbetsmarknaden, näringslivsorganisationer etc. Därför finns det, enligt klusterforskningen, skäl att fokusera på *system av ömsesidigt beroende och relaterade företag och organisationer*, snarare än det enskilda företaget i sig. Dessa grupperingar av relaterade verksamheter kan mycket väl ”gå på tvärs mot” eller överskrida vanliga indelningar, t ex i branscher, eller uppdelningar mellan små och stora företag, varu- och tjänsteproducerande företag etc.

Det närliggande begreppet innovationssystem har tydliga beröringspunkter med klusterbegreppet, framför allt genom det systemperspektiv som präglar de två synsätten. Ett innovationssystem utgörs av det nätverk av organisationer, institutioner, regelverk, företag och individer som medverkar till att innovationer initieras, utvecklas och sprids, framför allt på den nationella arenan men även i detta fall efterhand med allt större fokus på den regionala nivån. Även om forskningen om innovationssystem i högre grad än klusterforskningen lägger tonvikten vid samhällets roll i organiseringen av olika stödformer för kunskapsutveckling och FoU-verksamhet, finns det slående likheter mellan de båda inriktningarna. Förutom ett utpräglat systemperspektiv förenas de två ansatserna av en betoning på kunskap, förnyelse och lärande i näringsliv och samhälle, och dessutom tillmäts den geografiska arenan (platser, regioner och nationer) och geografisk närhet en nyckelroll när det gäller att underlätta för lärande och kunskapsuppbyggnad.

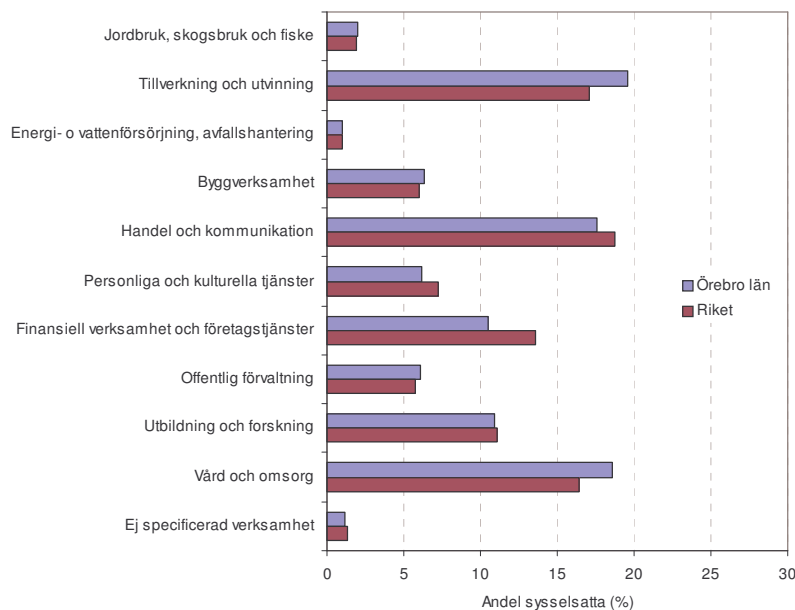
När det gäller tillväxtprogrammets roll inom den kluster- och innovationsrelaterade tillväxtpolitiken, har internationella utvärderingar visat att riktade initiativ mot ett specifikt område fungerar bättre i regioner där det redan existerar innovationssystem eller kluster av nationell, eller helst internationell dignitet. Det är alltså sällan som näringspolitiska initiativ i sig skapar kluster. Däremot kan de bidra till att vidareutveckla existerande strukturer.²¹

Det är mycket svårt att ge en bestämd bild över vilka internationellt konkurrenskraftiga kluster som finns i en region. I det följande gör vi dock ett försök att närma oss ett försök till översikt.

Om vi börjar på en övergripande nivå, kan det konstateras att Örebro läns arbetsliv består av tre dominerande delar: tillverkningsindustri, handel och kommunikation, samt vård och omsorg. Av dessa tre områden utmärker sig Örebro län inom tillverkningsindustri samt vård och omsorg i den bemärkelsen att länet inom dessa områden har högre sysselsättningsandelar än riket. Detta framgår av Diagram 12.

²¹ ISA, Nutek & Vinnova (2004) *Vår syn på tillväxt! En grund för tillväxtorienterad näringspolitisk strategi.*

Diagram 12: Branschstruktur i Örebro län jämfört med riket, år 2005



Källa: SCB.

Om man vill få en tydligare bild av inom vilka branscher det regionala näringslivet är specialiserat, kan man beräkna en lokaliseringkvot för de olika branscherna. Lokaliseringkvoten är ett mått specialiseringen av det regionala näringslivet. Varje bransch i länet relateras till branschens hela omfattning i riket, vilket betyder att om lokaliseringkvoten är lika med ett har länet sin beskärda del av branschen i förhållande till länets totala arbetsmarknads storlek. Alla tal över ett innebär att länet har mer än sin beskärda del av branschen, vilket är en indikation på att länet har en hög specialiseringsgrad inom branschen. I Tabell 13 visas de branscher med högst lokaliseringkvot i länet. För att få en mer detaljerad bild har vi här använt oss av en finare branschindelning än i Diagram 12.

Tabell 13: Branscher med högst lokaliseringkvot i Örebro län, 2005

Bransch	Lokaliseringskvot	Antal sysselsatta	Sysselsättningsutveckling 2003-05	
			antal	procent
21.11 massaindusti	2,6	287	-25	-8,0%
24exkl.4+.5 övrig kemisk industri	2,6	1337	189	16,5%
10-14 utvinning av mineral	2,3	518	9	1,8%
60.1 järnvägsbolag	2,2	554	-15	-2,6%
27 stål- och metallverk	1,8	1828	-91	-4,7%
29 maskinindustri som ingår i annan underavdelning	1,7	4843	147	3,1%
90 reningsverk, avfallsanläggning, renhållningsverk	1,6	618	70	12,8%
28 industri för metallvaror utom maskiner och apparater	1,5	3356	-55	-1,6%
15 livsmedels- och dryckesvaruindustri	1,4	2529	-162	-6,0%

Källa: SCB.

Några av branscherna med hög lokaliseringkvot sysselsätter relativt få personer. Forskning har visat att det kanske inte i första hand är den geografiska närheten mellan leverantörer och underleverantörer inom samma produktionskedja som är det sammanhållande kittet inom ett kluster, utan att det istället är den regionalt förankrade breda kompetensbas inom ett produktionsområde som gör att liknande eller

komplementära företag kan dra fördel att förlägga sin verksamhet nära varandra²². Detta antyder att branschen behöver uppgå till en viss storlek för att de rätta klusterbetingelserna ska kunna uppstå. Branscher som har en hög lokaliseringkvot, men trots detta sysselsätter relativt få personer i länet, är en funktion av att branschen i fråga förekommer i relativt begränsad omfattning i Sverige. Detta är fallet för Massaindustri, Järnvägsbolag samt Utvinning av mineral. Här kan vi dessutom konstatera att Massaindustrin har en svag sysselsättningsutveckling i länet, medan Utvinning av mineral har en svag sysselsättningsökning (efter en längre period av nedgång). Järnvägsbolagen bör möjligen ses som en del av ett större sammanhang med logistikverksamhet. Det kan dock konstateras att branscherna Maskinindustri som ingår i annan underavdelning, Livsmedels- och dryckesvaruindustri samt Industri för metallvaror utom maskiner och apparater har en hög lokaliseringkvot samtidigt som de tillhör de största näringarna i länet. Av de branscher som ingår i Tabell 13 framträder följande som branscher med betydande sysselsättningsandelar av länets arbetsmarknad:

24exkl.4+.5 övrig kemisk industri	Ökar
29 maskinindustri som ingår i annan underavdelning	Ökar
27 stål- och metallverk	Minskar
28 industri för metallvaror utom maskiner och apparater	Minskar
15 livsmedels- och dryckesvaruindustri	Minskar

Bland dessa sticker Övrig kemisk industri samt Maskinindustri ut från de övriga i den bemärkelsen att de haft mycket stora sysselsättningsökningar i absoluta tal. De tre övriga har en vikande sysselsättningsutveckling, men utgör alltså mycket stora andelar av länets näringsliv.

Finns det några etablerade kluster i länet?

Även om de branscher som nämns har en regional styrka som kan påvisas med statistiska metoder, innebär det inte per automatik att de är att betrakta som kluster. Kluster behöver, som tidigare nämnts, inte vara avgränsade till branscher, utan kan gå på tvärs med traditionell branschindelning. För att komma närmare "sanningen" om vad som är regionala kluster eller inte, krävs närmare studier. Efter det att fördjupade satsningarna fastställdes år 2004, har ytterligare analyser genomfört för några av branscherna.

För området **miljöteknik** genomfördes en studie på initiativ av Kommunförbundet Örebro län under 2005. Studien syftade till att uppdatera och komplettera bilden av miljödrivna företag i regionen för att, om möjligt kunna identifiera eventuella fördjupnings- och utvecklingsområden. Studien identifierade 76 stycken "miljöföretag" med sammanlagt 1 500 anställda. Bland dessa företag kunde fem övergripande regionala kompetensområden urskiljas: (1) *Energirelaterade miljöföretag*, (2) *Miljömanagement*, (3) *Återvinning och avfallshantering*, (4) *Rening* och (5) *Kemirelaterad miljöverksamhet*. I flera fall återfinns företag som gjort omställningar från att ha varit industriföretag i mer traditionell bemärkelse till att ha en miljödriven produktion. Detta innebär att det finns tydliga kopplingar mellan de miljödrivna industrierna och de övriga företagen i regionen, exempelvis mellan kemirelaterade miljöföretag och andra kemiföretag, eller mellan energirelaterade miljöföretag och stål-

²² Power, D. & Lundmark, M. (2004), Henry, N. & Pinch, S. (2000), Victorin, B. (2007).

och metallframställning/maskinindustri.²³ Intressant i sammanhanget är att många av de företag som identifierats i denna kartläggning, inte har kunnat identifieras genom den analys som föregick framtagandet av tillväxtprogrammet, vilket baserades på SCB:s branschindelning²⁴. En slutsats av detta är att de miljödrivna företagen inte återfinns i någon väl avgränsad miljöbransch. De miljödrivna företagen återfinns istället inom en mängd olika branscher, dock med en gemensam inriktning att de "[...] utvecklar produkter, teknologier och system som på ett tydligt sätt genererar en lägre miljöbelastning för en viss given konsumentnytta, jämfört med konkurrerande alternativ och substitut"²⁵. Samtidigt kan det konstateras att det nätverk av miljöföretag (inom främst återvinning och avfallshantering), Kvarntorp Recycling Network, som fanns då tillväxtprogrammet trädde ikraft, idag inte längre är verksamt.

När det gäller området **måltid och upplevelse** har det så vitt vi känner till gjorts åtminstone en intressant studie, "Naeringsmiddelsindustri og matregioner i Indre Skandinavia", som Norsk institutt for by- og regionforskning tagit fram. Denna studie analyserar livsmedelsindustrin i Örebro, Värmland och Hedmark i Norge. Studien visar bland annat att livsmedelsindustrin växer i Örebro/Värmland, samtidigt som den minskar i övriga Sverige. Ett problem förefaller vara att de större arbetsställena, som har ägarskap utanför länet, har små möjligheter att påverka sin framtid i länet. Beslut om verksamhetens framtida utveckling tas i stor utsträckning på central nivå. Det är också dessa arbetsställen som minskar, samtidigt som de mindre och regionalt ägda företagen går framåt. För att kunna fortsätta den positiva utvecklingen i regionen är det därför troligt viktigt att stärka de regionala initiativen, således de mindre företagen. Men studien lyfter också frågan om i vilken grad kunskapen om entreprenörskap och produktutveckling bland de små företagen kan kombineras med expertisen på processteknologi och kvalitetssäkring hos de stora producenterna. När det gäller satsningen Måltidsriket menar man att både de stora och de små företagens medverkan är viktig för att det ska vara ett klusterinitiativ i linje med näringslivets behov, och att det inte utvecklar sig i riktning av ett politiskt lett initiativ.²⁶

Området **maskinindustri** kan betraktas som en avgränsad del av den **avancerade tillverkningsindustrin**. Under 2007 har det gjorts en studie av maskinindustrin ed utgångspunkt i en föreställning om att kunskapsutveckling och kompetensförsörjning är av stor betydelse för en gynnsam näringslivsutveckling i en region. Studien fokuserar i hög grad på det som brukar kallas för humankapitalet; i detta fall med tonvikt på arbetskraftens egenskaper i form av utbildningsnivå-, och inriktning och på hur och i vilken omfattning arbetskraft flödar in och ut ur branschen. Studien visar att det inom maskinindustrin finns ett antal stora, tekniskt avancerade och internationellt konkurrenskraftiga företag, och analyserna av dynamik och rörlighet på arbetsmarknaden antyder också att maskinindustrin i hög grad är det nav kring vilket särskilt den högutbildade arbetskraftens rörlighet inom industrisektorn kretsar. Maskinindustrin skulle kunna beskrivas som ett regionalt förankrat kluster, med en alltmer kunskapsintensiv produktion och en god utvecklingspotential i länet.²⁷

²³ Kommunförbundet Örebro län (2005) *Miljödrivna företag i Örebro län. Kartläggning och översiktlig analys*.

²⁴ REA Konsult (?) *Branschstruktur och kluster*

²⁵ Definition av miljödrivna företag och organisationer enligt Miljöteknikdelegationen 2000:20.

²⁶ Saether, B. & Gundersen, F. (2007) *Naeringsmiddelindustri og matregioner i Indre Skandinavia, Notat 2007:103*. Oslo: Norsk Institutt for by- og regionforskning.

²⁷ Eliasson, F. och Lundmark, M. (2007) *Dynamik och rörlighet i regionala kluster. En studie av logistiksektorn och maskinindustrin i Örebro län*. (kommande rapport).

Logistiksektorn har hittills varit en fördjupad satsning inom tillväxtprogrammet. Liksom maskinindustrin har logistiksektorn analyserats med fokus på arbetskraftens egenskaper i form av utbildningsnivå-, och inriktning och på hur och i vilken omfattning arbetskraft flödar in och ut ur branschen. Studien visar att logistiksektorn uppvisar en god tillväxt i länet, men att arbetskraftens utbildningsnivå generellt är mycket låg. De olika delarna av logistiksektorn (t ex vägtransport, järnvägstransport, etc) är tämligen separerade från varandra med förhållandevis låg grad av arbetskraftsrörlighet sinsemellan delarna. Även om logistiksektorn har en god tillväxt i länet och dessutom bedöms ha en god regional utvecklingspotential, kan den inte betraktas som ett kluster i den bemärkelsen att företagen har ett ömsesidigt beroende av varandra, formellt eller informellt, som gör att de kan dra fördelar av varandras geografiska närhet.²⁸

Det finns också en rad projekt som kan relateras till idéer kring kluster och innovationssystem. Några av dessa nämns i det följande.

Robotdalen är ett länsöverskridande projekt där näringsliv, akademi och offentliga aktörer i Örebro, Västmanlands och Södermanlands län samverkar. Samarbetet går ut på att befästa regionen som världsledande inom tillverkning, forskning och utveckling av robotik. Projektet pågår under tio år (2003-2013) och finansieras av VINNOVA och aktörerna som deltar.

Kopplat till företagande inom stål- och metallbearbetning drivs projektet **Klustret för stål- och metallbearbetning i Östra Värmland**. Denna satsning inleddes 2001. Projektet arbetar med att marknadsföra stål- och metallbearbetningsklustret i och utanför regionen, kompetensförsörjning, underleverantörssamarbete samt med att skapa positiva attityder till industriyrket.

Inom området Energetiska material (dvs sprängämnen och dylikt) finns en lång regional tradition genom Nobel och Bofors som endast har några enstaka motsvarigheter ute i världen. Utöver flera utmärkande företag drivs även projektet **Kompetenscentrum för energetiska material – KCEM**, som bland annat verkar för att stärka den regionala kompetensen inom detta område.

Säkerhetsbältet är en långsiktig satsning för att utveckla ett världsledande innovationssystem för forskning, utveckling och tillverkning inom risk- och säkerhetsområdet. Systemet ska bidra till att forskning och innovationer effektivt drivs från idé till framgångsrika produkter/tjänster.

Projektet **Bergskraft** har tre syften: att utveckla och förnya av bergsbruket bland annat genom ny prospektering, att verka för att bergslagsregionen blir en mötesplats och centrum för bergsbruket, samt utveckling av miljöteknik för efterbehandling av förorenad gruv- och industrimark genom forskning och tillämpning.

²⁸ Eliasson, F och Lundmark, M. (2007).

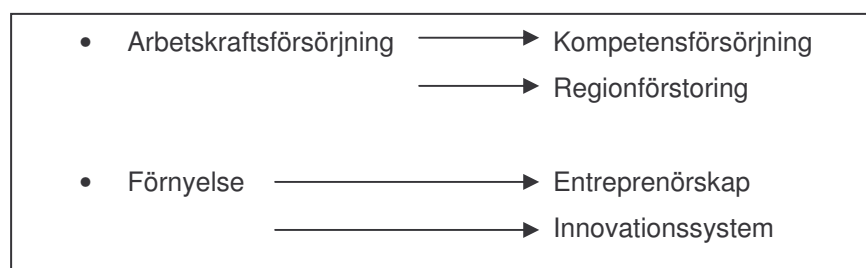
Sammanfattande SWOT

<p>Styrkor</p> <p>Hög tillväxttakt (BRP) God sysselsättningsutveckling i LA-Örebro Hög förvärvsfrekvens i internationell jämförelse Bra kommunikationsmöjligheter Bra logistikläge USÖ</p>	<p>Svagheter</p> <p>Lågt nyföretagande Få kvinnor startar företag Låg produktivitet utveckling i de små LA-reg. Invandrare dåligt utnyttjad resurs/arbetslöshet Låga förnyelsetal av företagsstocken Hög ungdomsarbetslöshet</p>
<p>Hot</p> <p>Misslyckas med integration Åldrande befolkning De små arbetsmarknaderna blir mindre Jobben fortsätter att försvinna från bergslagskommunerna</p>	<p>Möjligheter</p> <p>Stor invandring Fortsatt regionförstoring Nyföretagandet fortsätter att öka Kvinnors företagande fortsätter att öka Örebro stärker sin roll som motor för hela länet Brett tillgängligt utbildningsutbud Örebro universitet</p>

Slutsatser

Sammanfattningsvis skulle två grundförutsättningar kunna urskiljas som nödvändiga för att skapa tillväxt i länet. För det första behövs en väl fungerande arbetskraftsförsörjning som motsvarar näringslivets behov. Analysen visar att här att andelen sysselsatta kan öka, främst bland unga, äldre och människor med utländsk bakgrund. Detta torde kunna ske effektivast genom insatser inom kompetensområdet, exempelvis att skapa utbildningar efter näringslivets behov, att fortsätta arbetet med validering av invandrades utbildning, etc. Högutbildad arbetskraft är i större utsträckning sysselsatt, samtidigt som den högutbildade arbetskraften bidrar till högre produktivitet inom näringslivet. Mot bakgrund av att länets befolkning inte ökar i någon större omfattning (och minskar i vissa delar av länet), samtidigt som en allt större del av befolkningen kommer att stå utanför arbetsmarknaden till följd av åldersskäl, behövs ett ökat inflöde av arbetskraft till länet. Detta kan i första hand förväntas ske genom en fortsatt regionförstoring.

Samtidigt står det klart att om länet näringsliv i längden ska klara en allt hårdare internationell konkurrens, krävs en ständig förnyelse. I den alltjämt pågående strukturuomvandlingen, krävs att nya företag etableras då mindre konkurrenskraftiga verksamheter slås ut eller flyttas från regionen. De redan etablerade företagen är förstas också beroende av förnyelse och lärande. För att underlätta denna omvandling behövs fortsatta satsningar på entreprenörskap och bättre system för att underlätta införande av nya innovationer i produktionen. Ett uppdaterat och mer fokuserat tillväxtprogram skulle kunna bygga följande delar:



Litteratur- och källförteckning

- Andersson, L. F. (2006) *Företagsdynamik och tillväxt. En kartläggning och analys av företagsdynamik och arbetsproduktivitetstillväxt i Sverige, A2006:016*. Östersund: Institutet för tillväxtpolitiska studier (ITPS).
- Eliasson, F. & Lundmark, M. (2007) *Dynamik och rörlighet i regionala kluster – en studie av logistiksektorn och maskinindustrin i Örebro län, 2007:06*, Örebro: Regionförbundet Örebro.
- Henry, N. & Pinch, S. (2000) "(The) Industrial agglomeration (of Motor Sport Valley): A Knowledge, Space, Economy Approach, in *Knowledge, Space, Economy* Bryson, J., Daniels, P., Henry, N. and Pollard, J., London: Routledge.
- Integrationsverket *Rapport integration*.
- ISA, Nutek & Vinnova (2004) *Vår syn på tillväxt! En grund för tillväxtorienterad näringspolitisk strategi*.
- Kommunförbundet Örebro län (2005) *Miljödrivna företag i Örebro län. Kartläggning och översiktlig analys*.
- Länsstyrelsen i Örebro län (2007) *Tredje året med tillväxtprogrammet*.
- Länsstyrelsen i Örebro län (2006) *Andra året med tillväxtprogrammet*.
- Länsstyrelsen i Örebro län (2005) *Första året med tillväxtprogrammet*.
- Nutek (2006) *Regionala förutsättningar för innovation. En tematisk studie av EU-stöd till utveckling av nya produkter och tjänster för ökad konkurrenskraft och välfärd*.
- OECD (2006) *OECD Territorial Reviews: Stockholm, Sweden*.
- Power, D. & Lundmark, M. (2004) "Working through knowledge pools: labour market dynamics, the transference of knowledge and ideas, and industrial clusters." *Urban Studies* **41** (5/6), 1025-1044.
- REA Konsult (2003) *Branschstruktur och kluster i Örebro län. Bedömningar Nyckeltal*. Örebro: REA Konsult.
- Saether, B. & Gundersen, F. (2007) *Naeringsmiddelindustri og matregioner i Indre Skandinavia, Notat 2007:103*. Oslo: Norsk Institutt for by- og regionforskning (NIBR).
- Wictorin, B. (2007) *Är klusterlönsamma? En undersökning av platsens betydelse för företags produktivitet*. Uppsala, Doktorsavhandling, Företagsekonomiska institutionen, Uppsala universitet.

Regionförbundet Örebro:s rapporter 2007

- 2007: 01 Kartläggning av den öppna missbrukar- och beroendevården i Örebro län
- 2007: 02 Tillståndet i Örebroregionen, ISBN 978-91-976998-0-8
- 2007:03 Målbild 2015 och 2030 för kollektivtrafiken i Örebroregionen
- 2007:04 Bokrum, läsrum, mediatek, bibliotek – skolbibliotek i Örebro län, ISBN 978-91-976998-1-5
- 2007:05 Örebro i en ny regional samhällsorganisation
- 2007:06 Dynamik och rörlighet i regionala kluster, ISBN 978-91-976998-2-2



Regionförbundet Örebro

701 83 Örebro

Tfn: 019-602 63 00

Fax: 019-18 98 29

Besöksadress:

NetCity, Forskarvägen 1

702 18 Örebro.

www.regionorebro.se

regionorebro@regionorebro.se