



Socialarbetarnas arbetssätt och inställning till BBIC våren 2009

– förnyad enkätundersökning

2009-11-19

FoU Välfärd
Marie Gustafsson



REGIONFÖRBUNDET
ÖREBRO

Socialarbetarnas arbetssätt och inställning till BBIC våren 2009

– förnyad enkätundersökning

2009-11-19

FoU Vålfärd

Marie Gustafsson

Dnr: 08-267

Barns Behov i Centrum – för en kunskapsbaserad barnavård

Barn och unga som är föremål för socialtjänstens insatser ska ha samma livschanser som alla andra barn i samhället. Det är visionen för BBIC – Barns Behov I Centrum. BBIC försöker förverkliga barnkonventionen och möter den skärpta svenska lagstiftningen kring barns bästa. Målsättningen är att det ska bli tydligare för socialtjänsten vad barn behöver. Det ska också bli tydligare för barn och föräldrar vad socialtjänsten gör. BBIC används vid utredningar och uppföljningar av barn och unga upp till 20 år med behov av skydd och stöd. Barnets behov ställs i centrum. Målet är att utveckla ett bra samarbete mellan barnet, dess familj och olika professionella grupper.

Efter brittisk förlaga har delar av BBIC använts i Sverige sedan mitten av 1990-talet. BBIC håller nu på att införas i större delar av landets kommuner. Att BBIC är vetenskapligt grundat och ordentligt utprovat ger trygghet för barnen, för familjerna och för dem som arbetar med BBIC. Som gemensamt nationellt system bidrar BBIC till ökad kvalitet och rättsäkerhet.

Uppföljning och utvärdering av BBIC i Örebroregionen

Kommunerna i Örebroregionen visade tidigt ett stort intresse för BBIC-systemet och sedan 2005 har alla regionens kommuner deltagit i processen med att utbilda för och implementera BBIC. Regionförbundets FoU Välfärd fungerar som samordnare för denna process.

Kommunerna har sett det som viktigt att utvärdera och följa upp förändringsarbetet i kommunerna och en plan för uppföljning/ utvärdering av BBIC i Örebroregionen formulerades tidigt. Följande har genomförts eller kommer att genomföras:

- Första enkätundersökningen om arbetssätt och inställning till BBIC genomfördes 2007
- En intervjuundersökning genomfördes 2008 för att följa upp implementeringen av BBIC och förändringsarbetet i kommunerna
- En jämförande studie genomfördes 2008 av två egenutvärderingar av barnavårdsutredningar gjorda före och efter BBIC-utbildningen
- En andra enkätundersökning om arbetssätt och inställning till BBIC genomförs 2009 och redovisas i denna rapport
- En fokusgrupp med efterföljande enkät riktad till ordförandena i kommunernas socialnämnder genomförs och redovisas hösten 2009
- En andra jämförande studie av egenutvärderingar genomförs under hösten 2009 och redovisas vid årsskiftet 09/10.
- Ett s k Open Space- möte genomförs i oktober 2009 med drygt 100 deltagare från kommunerna där viktiga framtidsfrågor ska lyftas.

Innehållsförteckning

Uppföljning och utvärdering av BBIC i Örebroregionen	3
Enkät om socialarbetarnas inställning till BBIC	5
Metod	5
Resultat	5
Slutsatser och reflektioner	11

Enkät om socialarbetarnas inställning till BBIC

BBIC innebär stora förändringar för många socialarbetare när det gäller arbetssätt och starka begränsningar i att välja egna utredningsmallar. Möjligheterna att uppnå de syften som BBIC har är beroende av socialarbetarnas positiva attityd.

Syftet med den genomförda enkäten är att kunna beskriva om socialarbetarnas attityder till ett mer forskningsbaserat arbetssätt förändras när BBIC implementeras i kommunerna. Den första enkäten genomfördes under våren 2007 då utbildningarna om BBIC pågick som intensivast i alla länets kommuner. Enkäten som redovisas nu genomfördes våren 2009 då diskussionen om att ansöka om permanent licens för BBIC var aktuell i kommunerna.

Metod

En arbetsgrupp bestående av en BBIC-ansvarig/utbildare från varje länsdel har arbetat fram enkäten om arbetssätt och inställning till BBIC tillsammans med Per Sandén, projektledare på regionförbundet. Utgångspunkten var en enkät som FoU Luppen i Jönköpings län genomfört med samma tema.

Det nätverk för BBIC-ansvariga som finns i regionen tog fram e-postadresser till de socialarbetare i länets kommuner som våren 2009 arbetar med BBIC. En webbenkät i systemet Esmaker skickades ut till dessa via regionförbundet. Ett antal påminnelser skickades ut. Enkäten genomfördes under våren 2009.

Resultat

Vilka har svarat på enkäten?

281 socialarbetare i länets kommuner identifierades som på något sätt arbetar med BBIC. Av de 281 enkäter som skickades ut besvarades 149, vilket innebär 53 % svarsfrekvens.

Av dessa 281 kom 97 från Örebro, 20 från mellanstora kommuner och 32 från mindre kommuner. I enkäten definieras Karlskoga, Lindesberg och Kumla som mellanstora kommuner.

85 % av de som svarade var kvinnor, 15 % män. Fördelningen kan förväntas motsvara den som är i kommunerna bland socialarbetare som arbetar med barn.

Drygt 40 % gruppen har arbetat mer än 10 år med barn och unga inom socialtjänsten, 60 % mer än 5 år. Dessa siffror ska sättas i relation till den diskussion som finns om stor personalomsättning i denna personalgrupp och synen på dessa arbetsuppgifter som ”genomgångsjobb”.

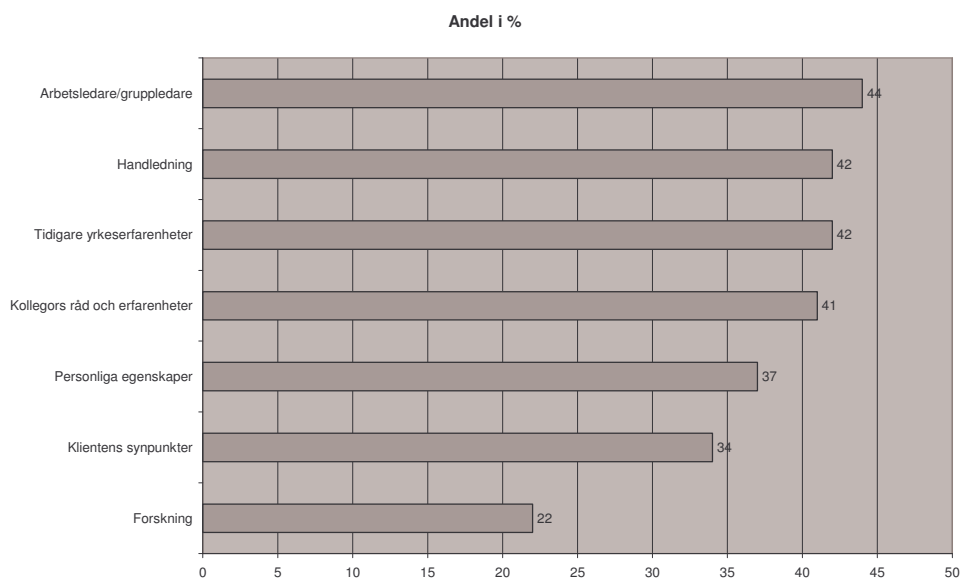
Ca 50 % av de som svarat är utredare, ca 30 % är ”utförare” av olika slag.

Gruppen som har svarat skiljer sig i vissa avseenden från gruppen som svarade på enkäten 2007. För det första är svarsfrekvensen avsevärt lägre, 53 % i denna enkät jämfört med 73 % 2007. Andelen kvinnor är högre och andelen utredare högre i den nu genomförda enkäten. En förklaring kan vara att enkäten denna gång riktats mer specifikt till den grupp som arbetar med BBIC i sin vardag.

Den låga svarsfrekvensen gör att enkätens resultat får tolkas med försiktighet.

Vilken betydelse har olika källor för dig vad gäller kompetens och kunskap inom socialtjänstens arbete med barn och unga?

I tabellen nedan visas de olika kunskapskällor som socialarbetarna tog ställning till. Tabellen visar alternativen i fallande skala utifrån svarsalternativet ”mycket stor betydelse”. 44 % har uppgett att arbetsledaren/gruppledaren har en mycket stor betydelse när det gäller att förmedla kunskap och kompetens. I enkäten som genomfördes 2007 var rangordningen annorlunda; kollegors råd och erfarenhet rankades då som mest betydelsefullt.



Om svarsalternativen mycket stor och stor betydelse läggs samman visar det sig dock att kollegors råd och erfarenhet fortfarande är det som uppges som mest betydelsefullt som kunskapskälla, 94 % uppger detta alternativ. Jämfört med 88 % när det gäller arbetsledare/gruppledare.

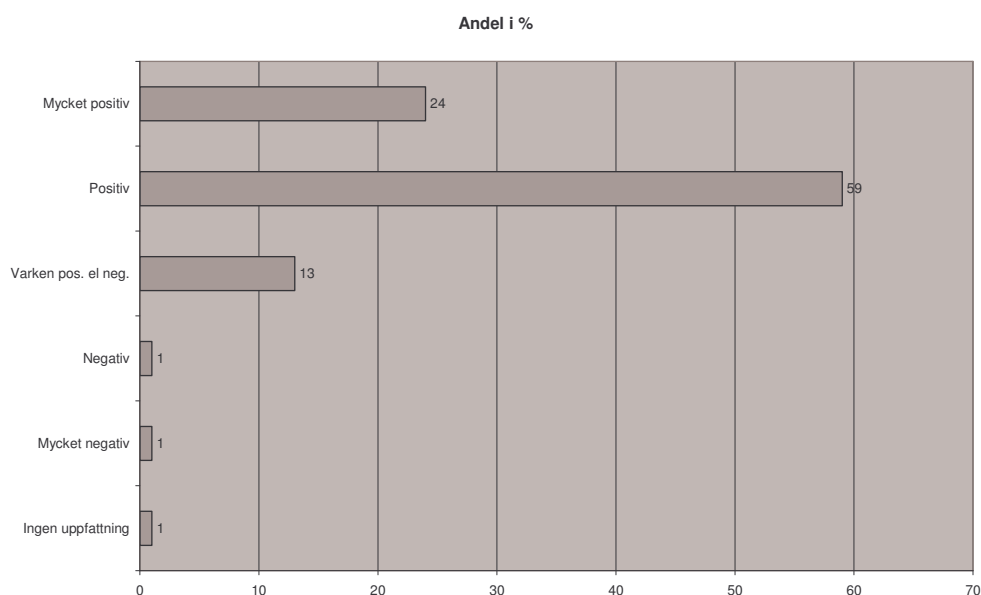
Om svarsalternativen mycket stor och stor betydelse läggs samman visar det sig att forskning är det som uppges som minst betydelsefullt som kunskapskälla, 77 % uppger dessa alternativ.

Enkätsvaren kan tolkas som att arbetsledarens roll har förstärkts när det gäller att förmedla kunskap och kompetens. En förklaring till detta kan vara den gemensamma utbildning i BBIC som arbetsledare och handläggare har deltagit i.

Vilken är din inställning till utredningsmallar och utredningsmetoder skapade av dig själv och dina kollegor?

I den enkät som genomfördes 2007 framkom en positiv inställning till egna och kollegors mallar som syftade till att ge stöd och struktur i utredningsarbetet. Svaren i årets enkät ser likadana ut men tolkningen av svaren blir svår att göra, då alla de kommuner som svarat använder sig av BBIC-formulären. Svaren redovisas därför inte i egen tabell.

Vilken är din inställning till forsknings- och manualbaserade utredningsmallar och utredningsmetoder?

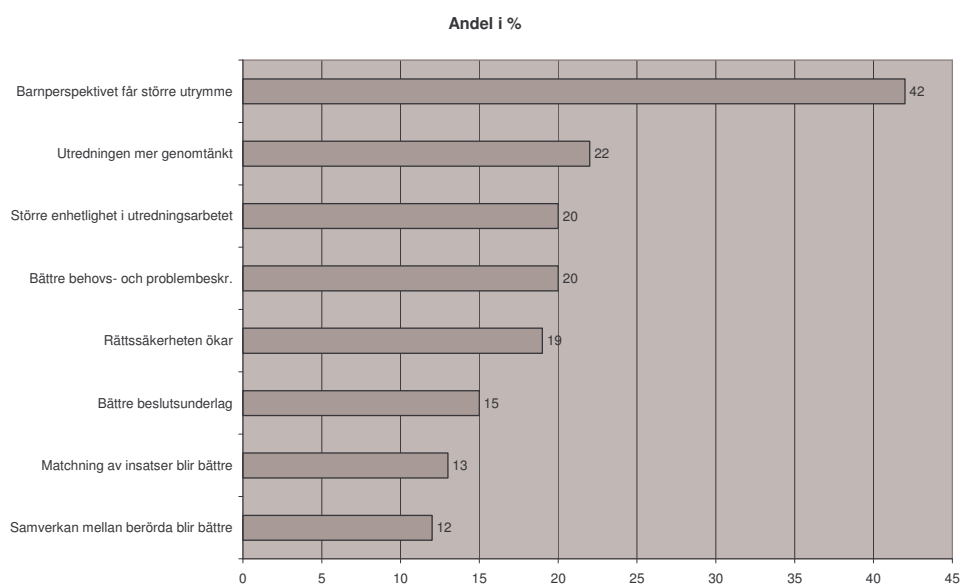


83 % svarar att de har en positiv eller mycket positiv inställning till forsknings- och manualbaserade utredningsmallar och utredningsmetoder. Svaren fördelas på samma sätt som i enkäten som genomfördes 2007.

Vad använder du dig av idag?

Till skillnad från svaren i enkäten från 2007 har nu alla kommuner möjlighet att använda BBIC-formulären. I svaren på denna fråga framkommer också att vissa kommuner använder sig av en strukturerad metod för barnsamtal i samband med utredningar, den s k Norrköpingsmodellen. Problemet med att metoderna för att genomföra familjehemsutredningar inte har utvecklats vidare utifrån BBIC-konceptet påpekas.

Ta ställning till nedanstående påståenden om tillämpningen av BBIC i socialtjänstens arbete!



Tabellen redovisar de påståenden som socialarbetarna tog ställning till i fallande ordning utifrån svarsalternativet ”i mycket hög grad”, starkast alternativ på en fem-gradig skala.

Av 2007 års enkät framgick att BBIC:s målsättningar när det gäller ett ökat barnperspektiv, ökad enhetlighet och kvalitet i utredningsarbetet var viktiga incitament för förändringsarbetet i kommunerna. När socialarbetarna 2009 tar ställning till påståenden om tillämpningen visar det sig att 89 % svarar att BBIC i mycket stor grad eller i stor grad ger barnperspektivet ett större utrymme. 80 % tar ställning för att BBIC i mycket stor, eller stor grad ger bättre behov- och problembeskrivningar. 78 % tar ställning för att BBIC ger större enhetlighet i utredningsarbetet.

Svaren på denna fråga tyder på att socialarbetarna idag uppfattar att flera av de viktigaste förväntningarna på BBIC har realiserats.

En mer fördjupad bild av inställningen till BBIC framkommer i fritextsvaren.

Ett svar pekar på det viktiga att hantverket att utreda bygger på respektive socialsekreterares kunskap och skicklighet, BBIC är inte en genväg. Problemet med alltför oerfarna socialsekreterare försvinner inte med en ny utredningsmetod. Citat: ”Utredning enligt BBIC är ingen garanti att det blir en bra utredning, men förutsättningarna ökar...”.

En socialsekreterare beskriver att hon uppfattar att arbetet med BBIC har blivit alltför tekniskt och förlorat sin ”själ”, att jobbet att utreda barn blivit administrativt omständligt. Risken att ”överutreda” beskrivs i några svar.

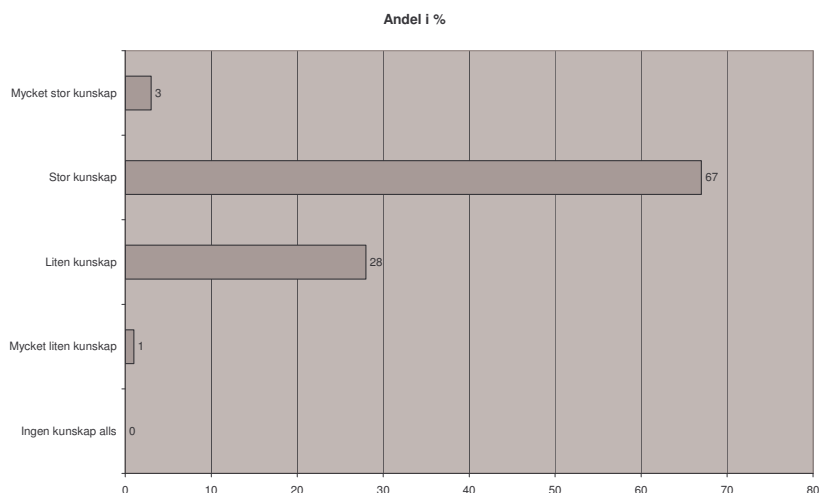
Vilken är din inställning till BBIC?

81 % svarar att de har en positiv eller mycket positiv inställning till BBIC. Två personer svarar att de är negativa eller mycket negativa till BBIC. I enkäten som genomfördes 2007 uppgav 85 % en positiv eller mycket positiv inställning till BBIC, ett par svar var negativa.

I fritextsvaren framkommer ett antal problemområden:

- Oro för tidsbrist
- Risk för ”överutredning”
- Svårigheter att matcha utredning med insatser
- Resursbrist i socialtjänsten kan påverka kvaliteten i BBIC-arbetet.

Vilken kunskap anser du att du har om BBIC idag?



70% av de som svarat anser sig ha stor eller mycket stor kunskap om BBIC idag. 29 % anser sig ha för liten kunskap. Detta är självklart ett helt annorlunda resultat jämfört med förra enkäten då 53 % svarade att de hade liten kunskap , mycket liten kunskap eller ingen kunskap alls om BBIC.

Många har lämnat svar i fritextdelen. Svaren kategoriseras nedan.

- Ett stort antal svar pekar på behov av träning och ytterligare praktisk erfarenheter
- Ett stort antal svar pekar på behov av fördjupning av BBICs grundtankar, värderingar och teoretiska bakgrund
- Ett antal svar beskriver behov av mer kunskap i utvecklingspsykologi
- Ett antal svar beskriver behov av mer kunskap om föräldraförmågor och sättet att bedöma dessa
- Ett antal svar beskriver behov av ytterligare kunskap om analys
- Mer kunskap behövs om uppföljningsdelen

- Mer kunskap behövs om hur utredningarna kan begränsas
- Mer kunskap behövs om hur man dokumenterar på bästa sätt i BBIC
- Mer kunskap behövs om hur man intervjuar
- Mer kunskap behövs om hur man får familjerna delaktiga.

Övriga synpunkter, tankar och idéer

Plus

- Tydligt barnperspektiv
- I grunden en bra metod men...
- Bra grundtanke
- BBIC är en stor hjälp för en bra struktur
- Ökad rättssäkerhet
- Tryggt verktyg
- Bra med gemensamt ”tänk”

Minus

- Många synpunkter som handlar om att datasystemen inte fungerar eller ger otillräckligt stöd
- Många synpunkter som handlar om att BBIC är tidskrävande och leder till stress och ökade krav på handläggarna
- Politiker och chefer har orealistiska förväntningar på BBIC
- Familjer har svårt att förstå BBIC och känna sig delaktiga
- Implementeringen har gått för snabbt
- Svårigheter att avgränsa utredningarna
- Risk att formen blir viktigare än innehållet

Önskemål

- Kontinuerlig utbildning
- BBIC i familjerätt och familjehem
- Fler konsultationsdokument
- Exempel från Socialstyrelsen på bra utredningar
- Att hitta en ”lagom” nivå

Slutsatser och reflektioner

Socialarbetarnas svar på enkätens frågor visar i hög grad på en positiv inställning till BBIC och det förändringsarbete som pågår sedan 2006. En slutsats är att BBIC har etablerats som ett fungerande system i kommunerna. Att barnperspektivet har förstärkts i socialtjänstens arbete framkommer på flera olika sätt. Ett antal dilemman och farhågor kan dock utläsas ur svaren.

- Datorkrångel
- Tidsbrist och stress
- Behov av fördjupning

Socialarbetarnas positiva inställning till BBIC avspeglas i båda de genomförda enkäterna. Finns risken att en alltför okritisk inställning till BBIC kan leda till att utvecklingen av BBIC som arbetssätt inte får tillräcklig kraft?

I regionförbundets rapporter, ”Barns Behov i Centrum, 2008:11” och ”Gör BBIC skillnad? 2009:07”, formuleras ett antal rekommendationer till kommunerna med utgångspunkt för de studier som redovisas i rapporterna. Några av dessa är av stor betydelse för socialarbetarnas kompetensutveckling och möjlighet till att professionellt utveckla arbetet med BBIC. Behovet av självkritisk granskning i den egna kommunen påpekas när det gäller bl a teoriansknytning i den sociala barnvården. Kommunerna uppmanas att betona BBIC:s grundprinciper och att inte låta BBIC reduceras till en uppsättning formulär.

Socialarbetarna uttrycker behov av träning, erfarenhetsutbyte och fördjupning av arbetet med BBIC. Att lyssna till dessa önskemål och göra det möjligt för den enskilde socialarbetaren att på olika sätt utveckla sin kunskap och sitt arbetssätt är förmodligen en förutsättning för en fortsatt utveckling av kvaliteten i den sociala barnvården. Arbetsledarens roll i denna process är betydelsefull.

Rapporten har diskuterats och bearbetats i den arbetsgrupp som finns för uppföljningen av BBIC i regionen. I arbetsgruppen ingår förutom undertecknad: Håkan Stenholm, Karlskoga, Helene Lindström, Örebro, Tomas Persson, Lindesberg, Ingrid Stenqvist, Kumla och Ingmar Ångman, Degerfors. Per Sandén har varit arbetsgruppen behjälplig med stöd i enkätarbetet och i analysarbetet.



Regionförbundet Örebro

701 83 Örebro

Tfn: 019-602 63 00

Fax: 019-18 98 29

Besöksadress:

NetCity, Forskarevägen 1

702 18 Örebro.

www.regionorebro.se

regionorebro@regionorebro.se