



Socialarbetarnas arbetssätt och inställning till BBIC – delrapport inom projektet uppföljning och utvärdering av BBIC-systemet i Örebro regionen

Barns Behov i Centrum – kort bakgrund

I mitten av 1990-talet fick Socialstyrelsen i uppdrag av regeringen att stärka och utveckla den svenska familjehemsvården. Rikstäckande kartläggningar genomförda av länsstyrelserna, visade på allvarliga brister som framförallt handlade om att barnen sällan kom till tals med sina socialsekreterare under en placering och att det ofta saknades planer för barnen i samhällsvård.

För att hitta bättre arbetsmetoder beslöt sig Socialstyrelsen för att pröva en del av det material som användes i Looking After Children System (LACS), ett system utvecklat i England för att följa upp barn och unga i familjehem eller på institution. Därför påbörjades 1998/1999 arbetet med att ta fram en anpassning av hela LACS till svenska förhållanden; det blev inledningen till Barns behov i centrum (BBIC). Sju svenska kommuner/kommundelar valdes ut för att delta i försöket med att utveckla ett heltäckande system för den sociala barnvården. Ett system som nu alla kommuner i landet har tillgång till och där implementering av systemet pågår i alla Örebro läns 12 kommuner.

Det visionära målet med BBIC är att ge de barn och unga som är föremål för socialtjänstens interventioner samma livschanser som alla andra barn i samhället.

Planerad utvärdering och uppföljning

Alla 12 kommuner i Örebro län deltar i processen med att införa BBIC. Frågan om utvärdering och uppföljning är aktuell i kommunerna. Kommunerna behöver följa upp implementeringen men också hitta former för att dokumentera att kvaliteten i barnvårdsutredningar höjs. Viktigt att ett sådant underlag finns när kommunerna 2008 ska ta ställning till fortsatt BBIC-licens.

Denna rapport är en första del i ett antal planerade uppföljningar. Uppföljning/ utvärdering kommer också att genomföras avseende implementeringsprocessen i kommunerna samt en jämförande egenutvärdering av ett antal barnavårdsutredningar.

Syfte med enkäten om attityder och inställning

BBIC innebär stora förändringar för många socialarbetare när det gäller arbetssätt och möjligheten till egen ”styrning” av utredningsmetoden. Möjligheterna att uppnå de syften som BBIC har är beroende av socialarbetarnas positiva attityd.

Syftet med den nu genomförda enkäten är att kunna beskriva om socialarbetarnas attityder till ett mer forskningsbaserat arbetssätt har förändrats efter BBIC-utbildningen. Enkäten genomfördes under våren 2007 då utbildningarna om BBIC pågick som intensivast i alla länets kommuner. En andra enkät med samma innehåll kommer att genomföras våren 2008.

Metod

En arbetsgrupp bestående av en BBIC-ansvarig/utbildare från varje länsdel har arbetat fram enkäten om arbetssätt och inställning till BBIC tillsammans med Per Sandén, projektledare på regionförbundet. Utgångspunkten var en enkät som FoU Luppen i Jönköpings län genomfört med samma tema.

Det nätverk för BBIC-ansvariga som finns i regionen tog fram e-postadresser till de socialarbetare i länets kommuner som hade fått eller skulle få BBIC-utbildning under 2007. En webbenkät i systemet Esmaker skickades ut till dessa via regionförbundet. Ett antal påminnelser skickades ut. Enkäten genomfördes under våren 2007.

Resultat

Beskrivning av gruppen som svarat

237 socialarbetare i länets kommuner deltog i den grupp som någon gång under 2007 fick BBIC- utbildning och som fick enkäten utskickad till sig. 172 svarade, vilket innebär 73 % svarsfrekvens.

Av dessa 172 kom 95 från Örebro, 40 från mellanstora kommuner, 37 från mindre kommuner. I enkäten definieras Karlskoga, Lindesberg och Kumla som mellanstora kommuner.

78 % av de som svarade var kvinnor, 22 % män. Fördelningen kan förväntas motsvara den som är i kommunerna bland socialarbetare som arbetar med barn.

Hälften av gruppen har arbetat mer än 10 år med barn och unga inom socialtjänsten, 70 % mer än 5 år. Dessa siffror ska sättas i relation till den diskussion som finns om stor personalomsättning i denna personalgrupp och synen på dessa arbetsuppgifter som ”genomgångsjobb”. Frågan om erfarenhet skulle behöva studeras närmare utifrån den grupp som specifikt jobbar med utredningar.

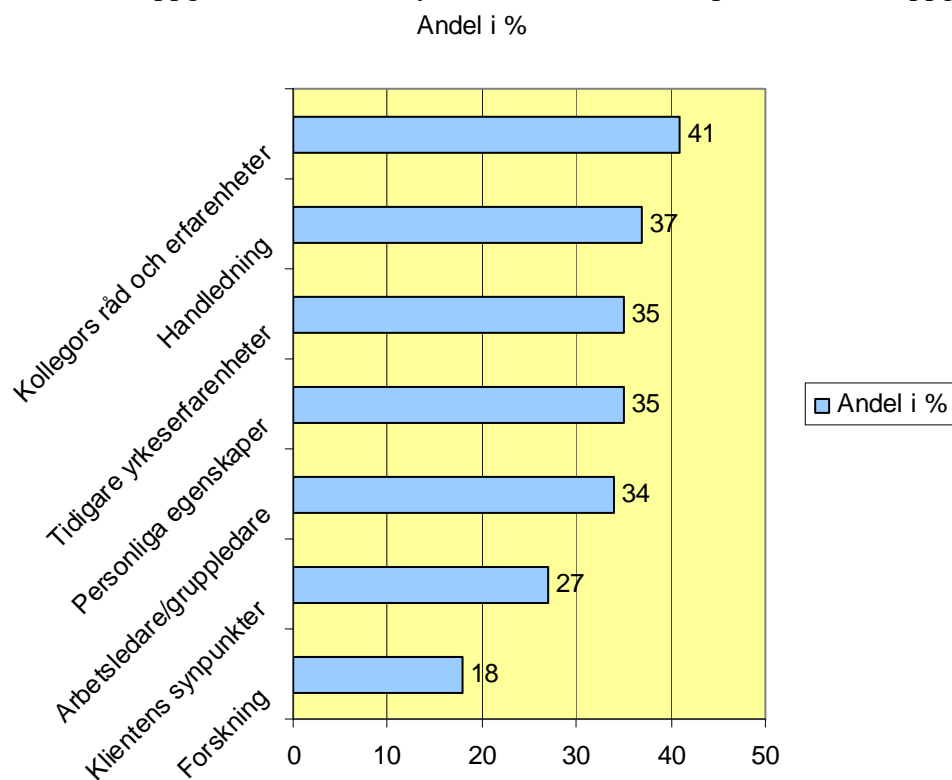
Ca 40 % av de som svarat är utredare, ca 30 % är ”utförare” av olika slag.

Vilken betydelse har olika källor för dig vad gäller kompetens och kunskap inom socialtjänstens arbete med barn och unga?

I tabellen nedan visas de olika kunskapskällor som socialarbetarna tog ställning till. Tabellen visar alternativen i fallande skala utifrån svarsalternativet ”mycket stor betydelse”.

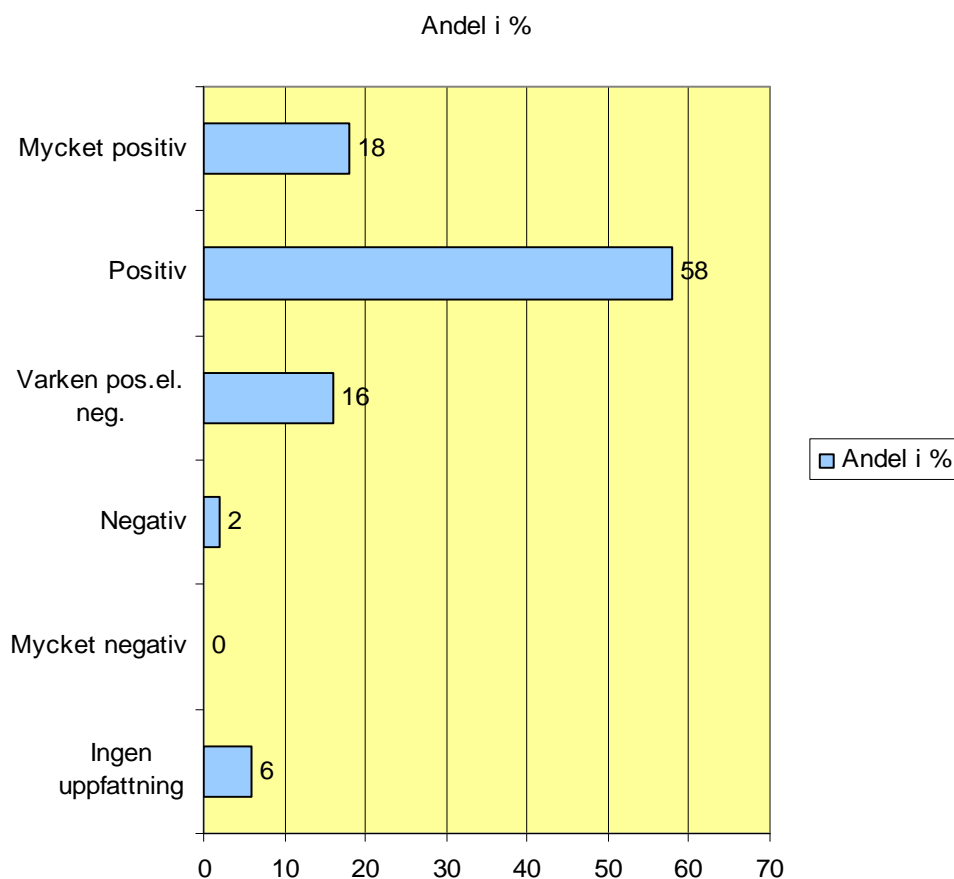
Om svarsalternativen mycket stor och stor betydelse läggs samman visar det sig att kollegors råd och erfarenheter är det som uppges som mest betydelsefullt som kunskapskälla, 94 % uppger dessa alternativ.

Om svarsalternativen mycket stor och stor betydelse läggs samman visar det sig att forskning är det som uppges som minst betydelsefullt som kunskapskälla, 76 % uppger dessa alternativ.



Vilken är din inställning till utredningsmallar och utredningsmetoder skapade av dig själv och dina kollegor?

76 % svarar att de har en positiv eller mycket positiv inställning till utredningsmallar och utredningsmetoder skapade själva eller av kollegor. Svaren antyder att det även innan BBIC har utvecklats olika former för ”mallar” och ”metoder” i kommunerna.

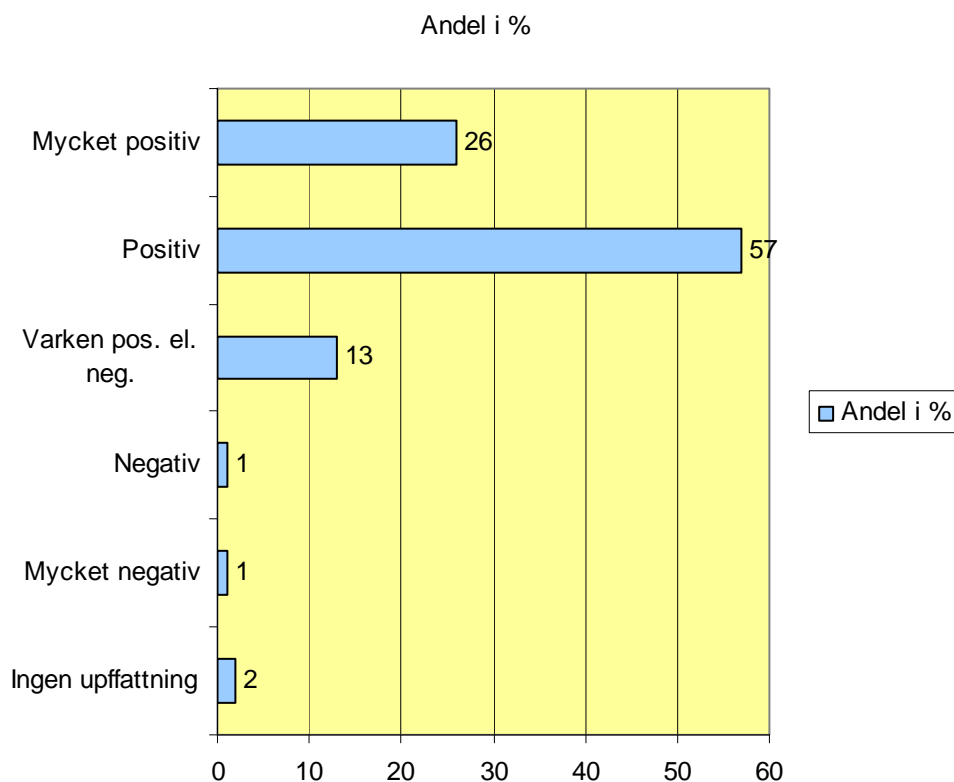


I fritextsvaren framkommer följande tema:

- Positiv inställning till egna och kollegors mallar som ger stöd och struktur
- Speciellt positivt för nya i yrket
- Osäkerhet om hur egna mallar är förankrade i forskning och teori

Vilken är din inställning till forsknings- och manualbaserade utredningsmallar och utredningsmetoder?

83 % svarar att de har en positiv eller mycket positiv inställning till forsknings- och manualbaserade utredningsmallar och utredningsmetoder.



I fritextsvaren framkommer följande tema:

- Oro för att dessa inte är anpassade till praktiken
- Förhoppning om pålitlighet
- Farhågor att mallar får styra för mycket
- Kan bidra till mer strukturerad uppföljning

Vad använder du dig av idag?

En stor majoritet uppger att de använder någon form av mall eller metod.

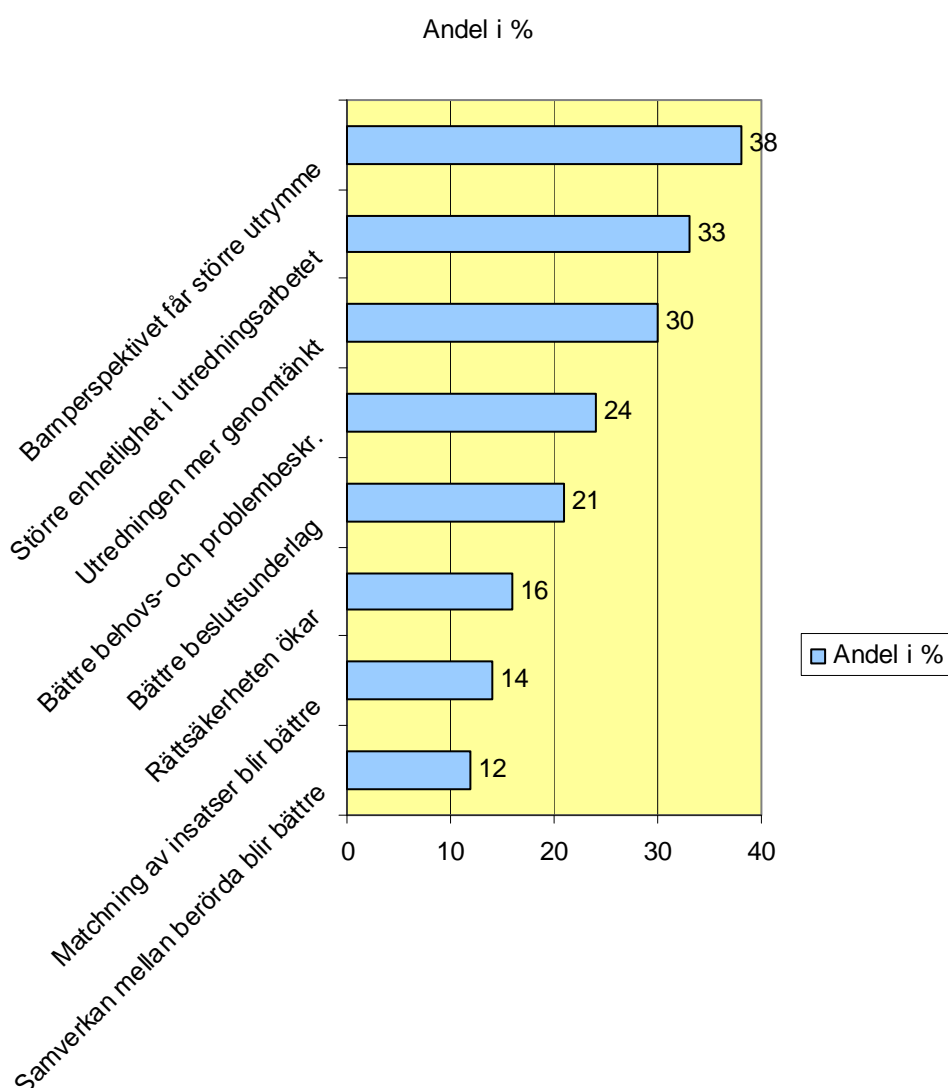
I fritextsvaren framkommer följande:

- Krypto

- Kälvestens djupintervju
- Nätverkskarta
- Mall från Kommunförbundet 1988
- Procapitas utredningsmall
- Utredningsmall från Suttarboda

Ta ställning till nedanstående påståenden om tillämpningen av BBIC i socialtjänstens arbete!

Tabellen redovisar de påståenden som socialarbetarna tog ställning till i fallande ordning utifrån svarsalternativet ”i mycket hög grad”, starkast alternativ på en fem-gradig skala.



Av denna redovisning framgår att BBIC:s målsättningar när det gäller ett ökat barnperspektiv, ökad enhetlighet och kvalitet i utredningsarbetet är viktiga incitament för förändringsarbetet i kommunerna.

Vilken är din inställning till BBIC ?

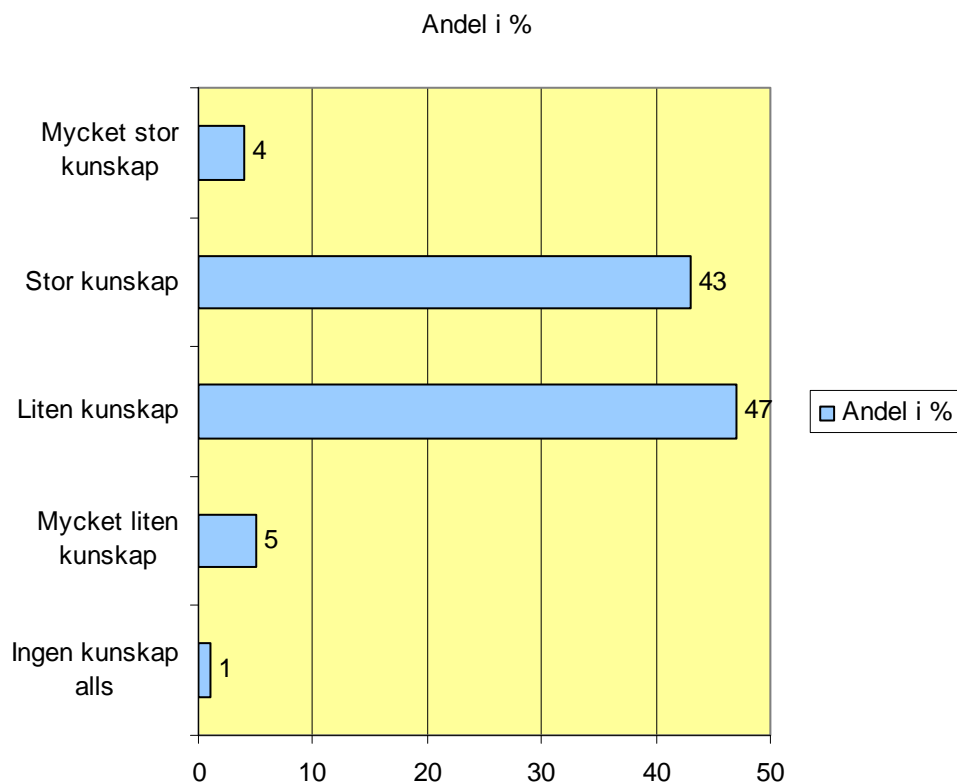
85 % svarar att de har en positiv eller mycket positiv inställning till BBIC. Två personer svarar att de är negativa eller mycket negativa till BBIC. Flera av de som uttrycker en positiv inställning till BBIC står inför utbildningen eller i början av utbildning i BBIC vilket bör noteras.

I fritextsvaren framkommer följande tema:

- Positiv inställning
- Utmärkt – stora förhoppningar
- Implementeringen tar tid
- Positivt men tid för reflektion saknas
- Svårt pga hög arbetsbelastning
- Viktig med värdegrunden
- Klientens och klientens berättelse försvinner

Vilken kunskap anser du att du har om BBIC idag?

53 % svarar att de har liten kunskap , mycket liten kunskap eller ingen kunskap alls om BBIC idag. Igen ska påpekas att enkäten genomfördes inför eller under pågående utbildning i kommunerna.



I fritextsvaren framkommer följande tema:

- Kunskap saknas pga
 1. utbildningen ännu ej genomförd
 2. ingen praktisk erfarenhet ännu
- Bakgrundskunskap saknas
- Behov av handledning i metoden
- Saknar kunskap om analysdelen

Övriga synpunkter, tankar och idéer

Plus

- BBIC ger oss möjlighet att göra ett noggrant arbete
- BBIC är tydligt och strukturerat och är en stor hjälp i utredningsarbetet
- Det är ett bra och heltäckande material som fokuserar på barnet
- Forskningsresultat behöver hållas vid liv
- ger bra samarbetsklimat med föräldrarna

- mer av enhetlighet gällande begrepp, statistik och uppföljningar
- klienterna har tyckt att det varit tydligt för dem vad vi ska utreda
- ett gemensamt verktyg
- Triangeln är ett bra pedagogiskt verktyg

Minus

- Tar lång tid att göra en BBIC-utredning - tungarbetat
- svårt att avgöra utredningens omfattning
- Svårighet - vilka frågor ska man ställa
- rädd för är att vi glömmer bort "mötet".
- problemet är hur socialtjänsten överhuvudtaget ska kunna börja arbeta professionellt
- Risken ökar också att det blir för mkt byråkrati
- en pappersprodukt
- Fungerar inte tillfredsställande i datasystemet
- inte bättre för klienten/familjen men bra för forskare och tjänstemän som vill höras och synas.
- Jag tror inte BBIC kommer att överleva särskilt länge inom socialtjänsten

Diskussion- reflektion

Enkäten till socialarbetarna om arbetssätt och inställning till BBIC besvarades i ett tidigt skede i implementeringsprocessen. I rapporter och utvärderingar från andra kommuner om BBIC-processen framkommer entydigt att en process som denna tar tid och måste få ta tid. Diskussion och analys av implementeringsprocessen i kommunerna kommer att ske utifrån den intervjuundersökning som genomförs med BBIC-ansvariga i länets kommuner.

Socialarbetarnas svar på enkätens frågor visar i hög grad på en positiv inställning till BBIC och det förändringsarbete som pågår. Ett antal dilemman och farhågor kan utläsas ur svaren.

- Socialarbetarna har begränsad erfarenhet att arbeta med formulär och manualer och en rädsla finns för att detta ska försvåra mötet och kontakten med klienterna.
- Socialarbetarna tar i olika sammanhang och på olika sätt upp frågan om tidsbrist. Den upplevda tidsbristen kan försvåra och förhindra inläring av nya arbetssätt.

- I alla grupper finns medarbetare med starkt negativ inställning till förändringsarbete, så också när det gäller införandet av BBIC. Hur hanterar arbetsledningen detta och hur ska ev konflikter tacklas i personalgrupperna? En viss tröghet i ett förändringsarbete är nödvändigt, en sund kritisk inställning är bra, den extrema kritiken måste kunna hanteras.
- Socialarbetarna och cheferna uttrycker på flera olika sätt behov av fortsatt utbildning, handledning och metodutveckling gällande BBIC. Detta är förmodligen en nyckelfråga för socialtjänstens arbetsgrupper för att göra det möjligt för BBIC att överleva på sikt.
- En ny motsvarande enkät kommer att genomföras under våren 2008. En jämförelse mellan resultaten 2007 och 2008 kan ligga till grund ytterligare analys av frågeställningarna. Frågor av intresse att få mer kunskap är t ex skillnader i inställning till och kunskap om BBIC mellan utredare och utförare, mellan nyanställda och socialarbetare med lång erfarenhet och mellan olika kommuner.

Rapporten har diskuterats och bearbetats i den arbetsgrupp som finns för uppföljningen av BBIC i länet. I arbetsgruppen ingår förutom undertecknad: Rose-Marie Eriksson, Karlskoga, Helene Lindström, Örebro, Tomas Persson, Lindsberg, Ingrid Stenqvist, Kumla och Ingmar Ångman, Degerfors. Per Sandén har varit arbetsgruppen behjälplig med stöd i enkätarbetet och i analysarbetet.

Marie Gustafsson