



Boendesegregation i Örebroregionen

Människors utbildningsnivå, sysselsättning och inkomst är viktiga aspekter för Örebroregionens utveckling. I Örebroregionens framtidsarbete har vi också en strävan efter att alla människor ska ha lika utvecklingsmöjligheter. Exempelvis ska kön, etnicitet, religion och klass inte styra människors möjligheter i livet.

I detta nummer av Omvärld & Perspektiv presenterar regionförbundet en analys som visar att boendesegregationen är utbredd i delar av Örebroregionen. Analysen visar också att det förekommer systematiskt negativa effekter för dem som vuxit upp i särskilt utsatta bostadsområden.

Magnus Persson, regiondirektör

Olika karriärmöjligheter i olika stadsdelar

Boendesegregation har åtminstone under de senaste tio åren varit en angelägen samhällsfråga för storstadsområdena. Regionförbundets analyser visar nu att boendesegregation inte är ett särpräglat storstadsfenomen, utan är utbredd även i mindre städer. Hur utbredd är boendesegregationen i Örebro län? Och vad får den för konsekvenser?

Med boendesegregation menas att olika kategorier av människor bor koncentrerat till olika delar av staden. Vanligen talar man om tre typer av segregation: demografisk, socioekonomisk och etnisk. Segregationen medför ett utanförskap som leder till att människor blir utestängda från viktiga delar av samhällslivet.

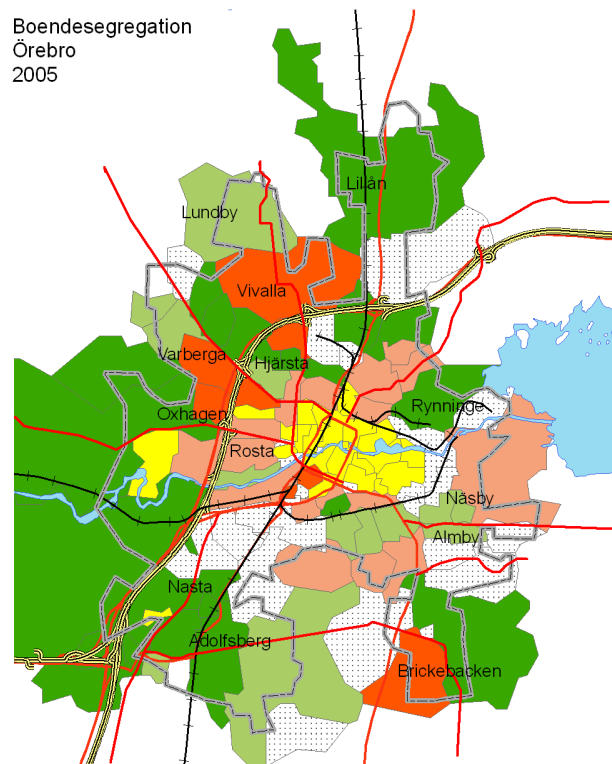
Detta utanförskap kan ge upphov till onda cirklar av problem som förstärker varandra. På sikt har detta negativa effekter för individens utbildningsnivå, etablering på arbetsmarknaden och inkomst. Boendesegregationen är därför inte bara ett socialt problem utan också ett betydande hinder i den regionala tillväxten.

Segregerat i Örebro kommun

För att se om det finns boendesegregation i Örebroregionen har vi kartlagt samtliga bostadsområden i länets kommunhuvudorter. Analysen av inkomstnivån i dessa områden visar att det främst i Örebro kommun som det finns tydligt segregerade områden. Här bor det människor i inkomstkategorierna *mycket låg inkomst* och *extremt låg inkomst*.

Även om det förstås finns människor som lever i bristande välfärd och har sociala problem i de andra orterna är bebyggelsen mer blandad där. Här finns det inga områden i inkomstkategorierna *mycket låg inkomst* och *extremt låg inkomst*. >>

Boendesegregation
Örebro
2005



Områdestyp

- ingår ej i analysen
- Mycket resurstarka villaområden
- Resurstarka villa- och flerbostadsområden
- Resurstarka flerbostadsområden
- Medelresurstarka flerbostadsområden
- Mycket resurssvaga/utsatta områden

Fem olika typer av bostadsområden med liknande socioekonomiska förhållanden

I analysen av bostadsområdena har vi kunnat lyfta fram fem olika socioekonomiska områdestyper. Vi har utgått från andelen sysselsatta, utlandsfödda och högutbildade, boendeform samt inkomst.

De två första områdestyperna är resursstarka och kan ses som homogena i bemärkelsen att de har en hög andel höginkomsttagare, en hög andel sysselsatta samt en hög andel högutbildade. Dessa områdestyper har en låg andel utlandsfödda, medan bostadsformen varierar från renodlad villabebyggelse till villaområden med inslag av flerbostadshus.

Den tredje områdestypen har mycket gemensamt med de

två första, men har en något lägre sysselsättningsnivå och består av renodlade flerbostadsområden.

Den fjärde områdestypen skiljer sig från de tre första genom sin blandade befolkning såväl som sin blandade bebyggelse. Här finns en stor variation mellan medel- och höginkomsttagare och villa- och flerbostadsbebyggelse. Samtliga av dessa kategorier är att betrakta som tämligen välmående områden.

Den femte och sista områdestypen skiljer sig dock i hög grad från de övriga, framförallt i bemärkelsen att sysselsättningsnivån är mycket låg och har en mycket hög andel låginkomsttagare.

Genomsnittstal för områdestyper

Områdestyp	Antal invånare	Andel sysselsatta	Andel utlandsfödda	Andel högutbildade	Andel boende i hyresrätt	Inkomstkategori
1. Mycket resursstarka villaområden	9932	85,6	8,9	25,0	3,6	extremt hög - mycket hög
2. Resursstarka villa- & flerbostadsområden	7451	82,0	9,7	27,1	31,0	extremt hög - hög
3. Resursstarka flerbostadsområden	13002	78,8	8,1	26,8	97,7	extremt hög - > medel
4. Medelresursstarka flerbostadsområden	15568	74,3	15,2	21,6	84,2	mycket hög - låg
5. Mycket resurssvaga/utsatta områden	11729	48,4	45,9	14,2	99,0	< medel - extremt låg
Samtliga	57682	77,5	13,4	24,1	59,3	

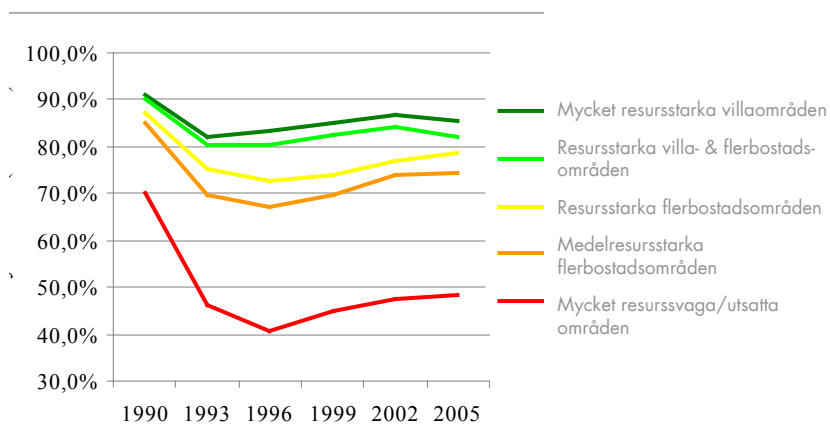
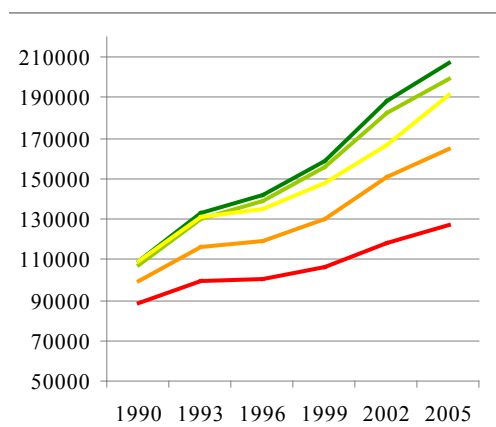
Segregationen ökar

Det har skett en betydande ökning av boendesegregationen. Denna utveckling bottnar till stor del i det tidiga 1990-talets djupa ekonomiska svacka. Arbetslösheten steg kraftigt, och bara i Örebro län försvann över 23 000 jobb. En följd av detta blev att boendesegregationen ytterligare kom att öka. Såväl skillnader i inkomst som anknytning till arbetsmarknaden mellan de olika bostadsområdena har ökat.

Det är de mycket resurssvaga och utsatta områdena som haft den i särklass svagaste utvecklingen när det gäller

inkomst och sysselsättning. Sedan 1990-talets början har andelen sysselsatta i de resurssvaga och utsatta områdena i det närmaste halverats. Samtidigt har inkomstutvecklingen endast varit hälften så stor som i de mycket resursstarka villaområdena. De utsatta områdena kännetecknas i ännu högre grad än tidigare av arbetslöshet, låginkomsttagare och invandrare. De har inte heller återhämtat sig sedan förra lågkonjunkturen.

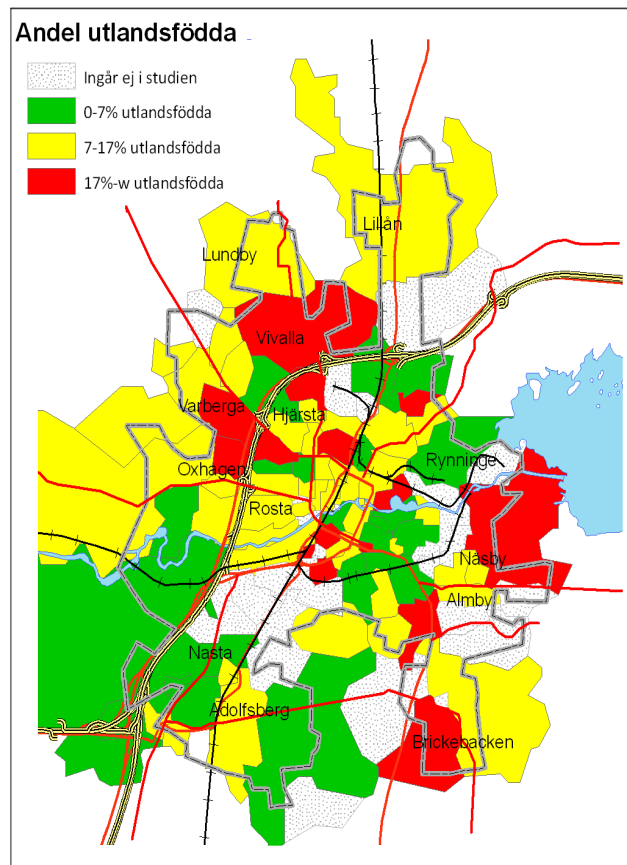
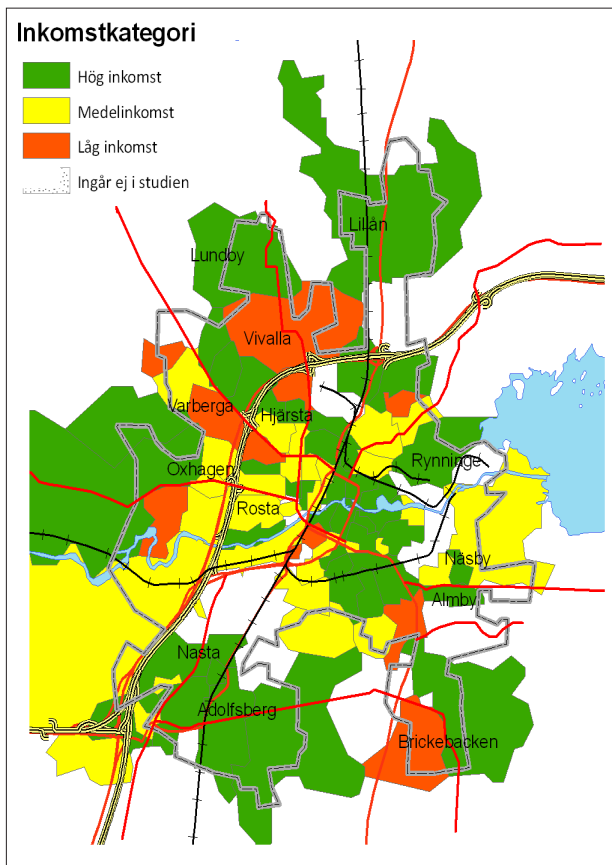
Utveckling av medelinkomst och andel sysselsatta i olika områdestyper, 1990-2005



Mer Omvärld & Perspektiv på www.regionorebro.se/omvarld

Socioekonomisk och etnisk segregation följs åt
De senaste 15 årens utveckling har inneburit att de bostadsområden som tidigare varit "svenskglesa" har blivit än mer svenskglesa. Det betyder att det idag finns ett mönster som

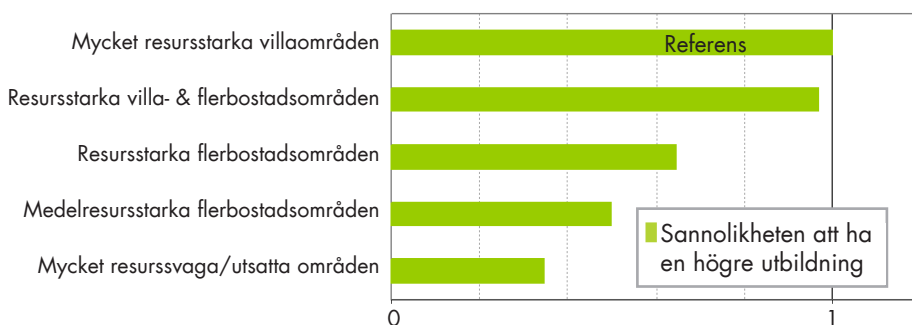
visar en tydlig samvariation av etniska och socioekonomiska skillnader. Den rikaste befolkningen återfinns i de svenskdominerade villaområdena och den fattigaste i de svenskglesa hyreshusområdena, oftast byggda under miljonprogrammet.



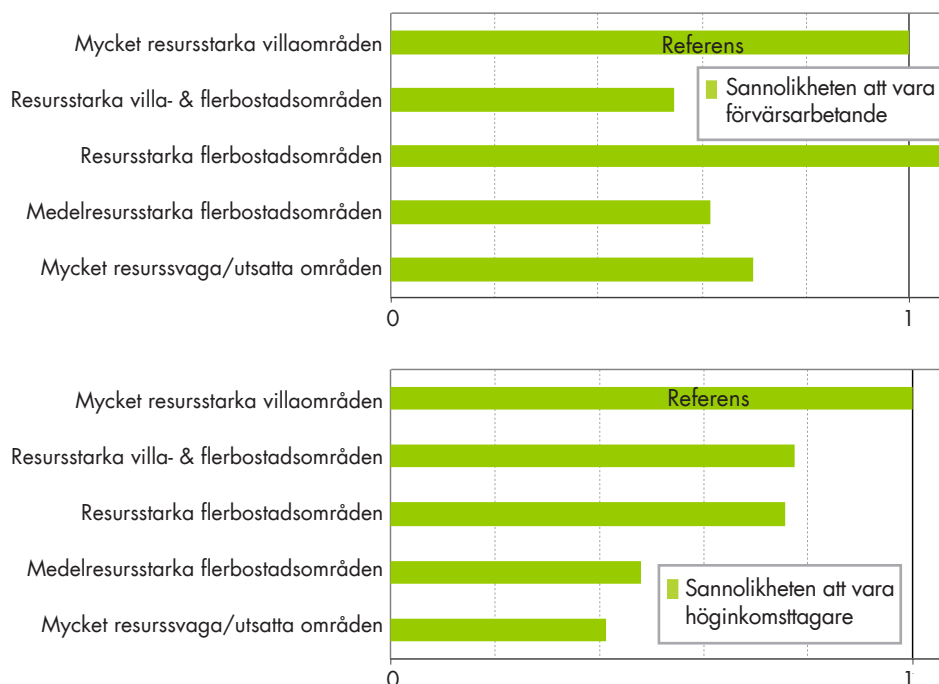
Boendesegregationens konsekvenser

En individs socioekonomiska karriär påverkas av en mängd faktorer. Det kan handla om påverkan från föräldrar, etnisk tillhörighet eller kön. Men även när vi kontrollerar för sådana skillnader visar analysen att boendeomgivningen under individens uppväxt påverkar den framtida socioekonomiska karriären. Anledningen till dessa skillnader i individernas karriärer mellan de olika områdestyperna kan vara flera. Här kan man anta att omgivningens utbildningsnivå, förvärvs-

frekvens och inkomst "smittar" av sig. I en omgivning med många arbetslösa och låginkomsttagare finns det samtidigt en begränsad tillgång till positiva förebilder bland de vuxna, något som kan påverka ungdomars inställning till förvärvsarbete och därigenom också inkomst. Kanske skapas det i omgivningen en miljö som inte uppmuntrar till högre utbildning.



Diagrammet visar sannolikheten att ha en högre utbildning efter vilken typ av bostadsområde individerna bodde i vid 16-17 års ålder (1990). Diagrammet visar individernas situation vid 31-32 års ålder (2005).



Diagrammen visar sannolikheten att vara förvärsarbetande eller höginkomsttagare, efter vilken typ av bostadsområde individerna bodde i vid 16–17 års ålder (1990).

Diagrammen visar individernas situation vid 31–32 års ålder (2005).

Mot bakgrund av de effekter på utbildnings-, sysselsättnings- och inkomstkariär som omgivningen förefaller ha, är boendesegregationen inte bara ett socialt problem. Den är också att betrakta som ett ekonomiskt problem och som ett hinder i den regionala tillväxten. Resultaten i denna analys visar att det förekommer systematiskt negativa effekter för individer i särskilt utsatta bostadsområden. Männskor som växer upp i resurssvaga områden har generellt sämre chanser i arbetslivet än de som växer upp i resursstarka områden.

Det finns idag flera människor utanför arbetsmarknaden i de utsatta områdena än det finns sysselsatta i Degerfors

och Laxå tillsammans. Om vi förmår att hitta lösningar för att minska boendesegregationen och dess negativa effekter, kan vi på samma gång ge en extra skjuts åt den regionala tillväxten.

Denna analys finns att läsa i sin helhet i regionförbundets rapport *Lika möjligheter eller skilda verkligheter? – boende-segregationens förekomst och konsekvenser i Örebroregionen. (2009:05)*. På samma tema finns rapporten *Invandrare i Örebro län – Mobilitet och integration på arbetsmarknaden 1990–2005 (2009:06)*. ●

Tidigare Omvärld & Perspektiv

På www.regionorebro.se/omvarld hittar du våra tidigare omvärldsbrev:

1/08 - Tema ungdomar Många unga i Örebro län uppger att de vill flytta från regionen och bosätta sig någon annanstans. Är det en varningsklocka eller är det kanske bra att våra ungdomar vill ut i världen och pröva sina vingar?

2/08 - Tema befolkningsutveckling Sedan slutet av 1990-talet har länet haft en positiv trend i befolkningsutvecklingen. Hur ser framtiden ut? Hur många är vi i Örebro län år 2030? Och i vilka delar av länet bor vi?

Regionfakta

Vill du veta mer om Örebroregionen? Läs mer i Regionfakta på webben, www.regionorebro.se.

