

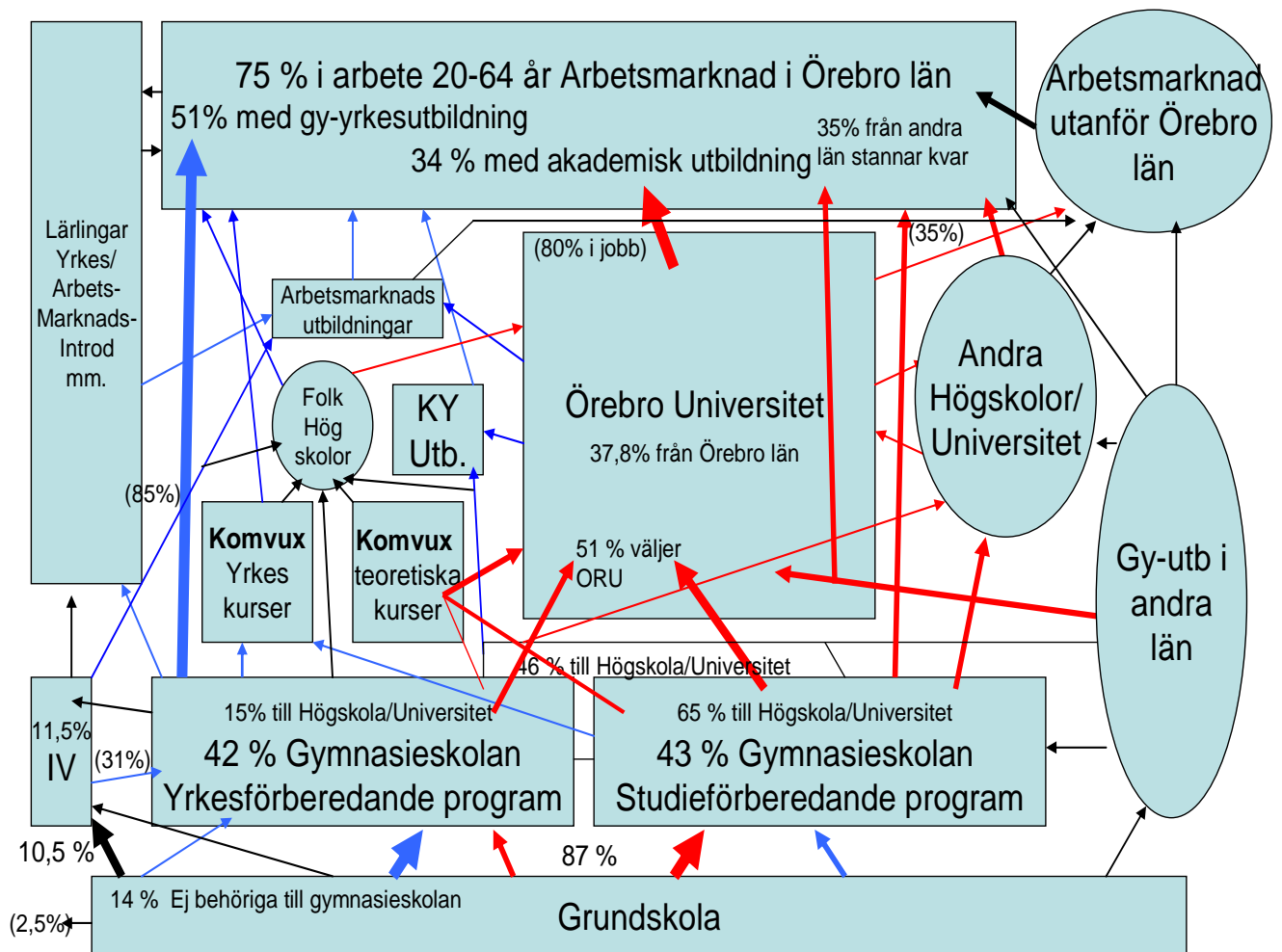


Samordnad stödfunktion för kompetensförsörjning i Örebro län

Slutrapport januari 2008

Sören Johansson

Kompetensförsörjningsflöde i Örebro län



Innehållsförteckning

1.	Sammanfattning av projekt	5
2.	Bakgrund, utgångsläge och målgrupp	6
3.	Syfte	6
4.	Mål	7
5.	Förväntat resultat	7
6	Tillhörighet och organisation	7
7.	Samverkan	7
8.	Resultat	8
8.1	Modell för samordnad stödfunktion kompetensförsörjning i Örebro län	8
8.2	Kompetensförsörjnings- organisationens uppgifter	9
8.3	Kompetensförsörjningsorganisation	10
8.4	Samordningsfunktion	12
8.5	Beslut Regionförbundets styrelse	12
8.6	Förväntat resultat	12
9.	Genomförande av projektet	12
9,1	Förankringsprocess	12
10	Analys	13
10.1	Analysarbete	13
10.2	Sammanfattning av analysrapport	13
11	Modell och genomförandearbete	14
12	Förslag till utvecklingsområden och åtgärder inom kompetensförsörjning	16
12.1	Gymnasiestudier	16
12.2	Eftergymnasiala studier	17
12.3	Kompetensutveckling av anställda	18
12.4	Örebro Universitet	18
12.5	Infrastrukturer kompetensförsörjning	19

Definitioner enligt standarden SS 62 40 70

Kompetens

Förmåga och vilja att utföra en uppgift genom att tillämpa kunskap och färdigheter

Kompetensförsörjning

Process i en organisation för att fortlöpande säkerställa rätt kompetens för att nå verksamhetens mål och tillgodose dess behov.

Kompetensutveckling

Aktivitet för att bredda/höja individers och gruppers kompetens

Slutrapport Projekt samordnad stödfunktion för kompetensförsörjning i Örebro län

1. Sammanfattning av projektet

Projekt samordnad stödfunktion för kompetensförsörjning i Örebro län utgår från det regionala tillväxtprogrammet 2004 – 2007. Målet angavs till att ta fram en övergripande funktion/organisationsstruktur som ska ha fortlöpande överblick över länets kompetensbehov fr.o.m. 2008

Projektet har haft RTP:s handlingsprogramgrupp för kompetensförsörjning som styrgrupp. I dialog med denna gruppering och berörda arbetsgrupper har förslag framtagits till ett nytt regionalt kompetensråd inom Regionförbundets organisation.

Den övergripande uppgiften för detta råd är att verka för en bättre balans mellan utbud och efterfrågan på utbildad arbetskraft i regionen. Här ingår länets utbildningsanordnare och regionala kompetensförsörjningsaktörer som parter. Rådet har en koppling till Regionförbundets utvecklingsgrupp företagsamma regionen och till berörda nätverksgrupper. Rådets uppgift är bl.a. att träffa olika branschgrupperingar för dialog om kompetensbehov och hur det skall tillgodoses inom olika delar av länets utbildningsväsende.

Till rådet skall samordningsfunktion kopplas inom Regionförbundet den företagsamma enheten. Regionförbundets styrelse beslutade efter förslag i april 2007 bilda detta Regionala kompetensråd. Rådet har vid projekttidens utgång ännu inte träffats.

Under projektperioden har en genomlysning skett av utbildningsaktiviteter i Örebro län. Där ingår gymnasieskolan, vuxenutbildningen med lärcentra, Ky-utbildningar, arbetsmarknadsutbildningar och Örebro Universitet. Analysen innehåller matchning av gymnasieskolans och Örebro Universitet program mot länets arbetsmarknad. Av analysen framgår att länet har brist på utbildad arbetskraft inom industri-teknik, vård och handel.

Inom projektet har kompetensförsörjningsarbete påbörjats och genomförts inom ramen för Regionförbundets verksamhet. Funktionen som samordnare för länets kompetensförsörjning har bl.a. prövats och bedrivits inom följande områden.

- * Samverkan kring utbildningsutbud inom gymnasie- och vuxenutbildningen med utgångspunkt både från individens och arbetsmarknadens behov.
- * Samverkan med arbetslivet om kompetensutveckling/strategisk kompetensförsörjning.
- * Kartläggning av utbildningsbehov/efterfrågan
- * Utveckla länets KY utbildningar (kvalificerad Yrkesutbildning)
- * Utbyte samverkan med andra regioner

- * Resurs inom området kompetensförsörjning

Förutom förslag till ett regionalt kompetensråd föreslås fortsatt kompetensförsörjningsverksamhet med följande ansatser,

- * *Utbildningsval/utbud och efterfrågan på arbetskraft måste matchas bättre.*
- * *Öka tillgängligheten och bredda utbildningsutbudet mot fler yrkesutbildningar i en gemensamt utvecklad regional infrastruktur för vuxnas lärande.*
- * *Viktigt att lärandet och strategisk kompetensförsörjning blir en del i arbetsplatsernas verksamhetsutveckling*
- * *Se Örebro Universitet som en viktig kompetensförsörjningsenhet för Örebro län*
- * *Utveckla och se en samordnad och väl fungerande infrastruktur för kompetensförsörjning som en förutsättning för näringslivet och regionens tillväxt.*
- * *Tydliggör Regionförbundets roll för länets kompetensförsörjningsarbete.*

2. Bakgrund, utgångsläge och målgrupp.

Projektet har sitt ursprung i det regionala tillväxtprogrammet (RTP) för Örebro län 2004 – 2007. I Handlingsprogrammet kompetensförsörjning anges följande inriktning : *”Genom en aktiv dialog mellan utbildningsanordnare och näringslivet/offentliga sektorn kan utbildningsutbudet anpassas till behoven.”*

I projektansökan framgår det att *”Länsstyrelsen/Utvecklingsrådet anser att det finns ett behov av att etablera en funktion som har fortlöpande överblick över länets kompetensbehov. Detta för att kunna möta de behov av kompetens som uppkommer och säkerställa försörjningen av adekvat utbildning i länet.”*

Inom Örebro län verkar många olika aktörer med kompetensutveckling. Projektet avsåg skapa en modell som underlättar arbetet med att säkerställa en väl anpassad och aktuell försörjning av vårt behov av adekvat kompetens. (Behovsanpassad utbildning/lärande).

3. Syfte

I samverkan med organisationer, institutioner och företag etablera en samordnande funktion/organisationsstruktur för att i länet åstadkomma en regional kraftsamling kring kompetensförsörjningen i regionen.

Nå en större effektivitet, ett mer renodlat system och skapa tydliga kanaler för information och analys.

4. Mål

En övergripande funktion/organisationsstruktur som ska ha en fortlöpande överblick över länets kompetensbehov.

5. Förväntat resultat

2007-12-31 etableras en samordnande funktion/organisationsstruktur inom kompetens-/utbildningsområdet i länet som analyserar, samordnar och överblickar länets kompetensbehov och är ett instrument med helhetssyn på kompetensbehovet.

6. Tillhörighet och organisation

Projektet utvecklades i Kommunförbundet Örebro län med övergång i Regionförbundet Örebro 2006-01-01.

Projektledare: Sören Johansson, projektanställd på Regionförbundet Örebro

Styrgrupp: RTP Handlingsprogramgrupp för kompetensförsörjning. Gruppen upphörde hösten 2007.

Arbetsgrupp: Representanter från Länsarbetsnämnden Örebro, Länsstyrelsen Örebro, Landstinget och Örebro Universitet (SULA projektet). Arbetsgruppen upphörde formellt sommaren 2007.

Strategigrupp vuxnas lärande har fungerat som arbetsgrupp i samverkan med LU-projektet under hela 2007. LU = Lärande utveckling CFL projekt under 2007.

Referensgrupp: Regionalt kompetensforum (REKO) i Örebro län.

7. Samverkan

Projektet har samarbetat med

* SULA-projektet, RTP projekt samarbete mellan Örebro universitet och länets Arbetsliv 2006-01-01 – 2007-04-30.

* LU projektet, CFL projekt Lärande och utveckling – Systempåverkan för lärande utveckling och tillväxt under 2007.

Samverkan i övrigt har främst skett med Länsarbetsnämnden, Länsstyrelsen, Svenskt Näringsliv och länets Lärcentra.

8 Resultat

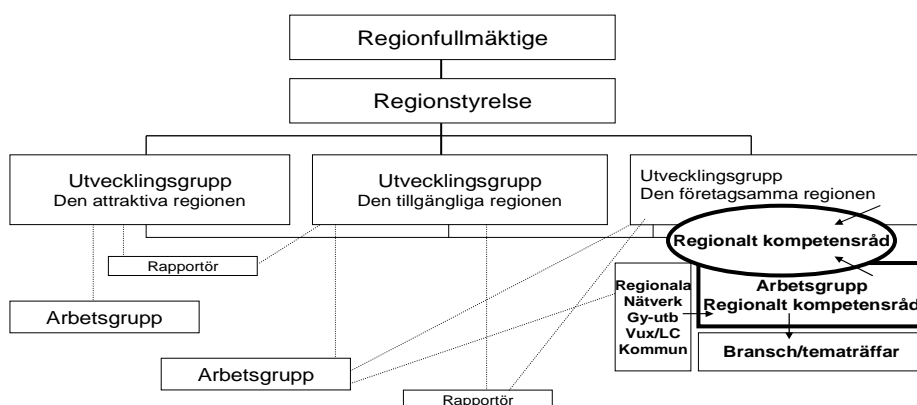
8.1 Modell för samordnande stödfunktion för kompetensförsörjning i Örebro län

Förslag till modell för samordnande stödfunktion för kompetensförsörjning i Örebro län framtofs under 2006 i dialog med RTP handlingsprogramgruppen för kompetensförsörjning och dess parter.

Under kvartal 1 2007 förankrades modellen in i Regionförbundets nya organisation och framlades för beslut till Regionförbundets styrelse i april 2007.

Förslaget utgår från att det finns behov av en samordnande funktion/organisation inom kompetens-/utbildningsområdet med ett övergripande ansvar för länets kompetensförsörjning. En funktion/organisation med ett gemensamt fokus och kraftsamling kring några väl definierade sektorer som är grundläggande för regionens tillväxt. Med sektorer avses här t.ex. gymnasieskolan, vuxenutbildningen, lärcentra, universitet och aktuella områden inom arbetsmarknaden.

Avsikten är att bilda en samordnad kompetensförsörjningsorganisation i länet där trådar från länets olika aktörer löper samman och ger en aktuell bild av närmiljö/omvärld och utifrån denna samordna, påverka och stimulera kompetensförsörjningen i Örebro län. Denna organisation och funktion samverkar utöver utbildningsaktörer med organisationer, institutioner och företag för gemensam analys och bild av kompetensbehov i Örebro län.



Modellen och organisationen bygger på att regionförbundet åtar sig rollen att bilda och svara för en regional kompetensförsörjnings organisation med uppgift att från en samlad bild av regionens utbildnings/kompetensbehov föreslå/medverka till att kompetensförsörjning/-

utvecklingsåtgärder planeras och genomförs i samverkan inom regionen i ett tillväxtperspektiv.

Regionförbundet Örebro är från och med 1 maj 2007 organiserat inom tre utvecklingsgrupper.

- Den **attraktiva** regionen,
- Den **tillgängliga** regionen
- Den **företagsamma** regionen.

Varje utvecklingsgrupp består av fem politiker representanter från regionförbundets styrelse och regionförbundets fullmäktige samt 6 – 10 närings/arbetslivsrepresentanter. Regionförbundets tjänstemän är indelade inom fyra enheter under ledning av enhetschefer. Dessa fyra enheter sammanfaller delvis med de tre utvecklingsgrupperna.

Kompetensförsörjningsfrågorna är en del av verksamheten inom den företagsamma regionen. En av målsättningarna i verksamhetsplan 2007 – 2010 är att *”regionen har förmåga att anpassa utbildning och kompetens till arbetsmarkandens behov av arbetskraft”* och att *”en modell för kompetensförsörjning i samverkan med arbetslivet och utbildningssektorn utformas”*. Enligt Regionförbundets handlingsplan för 2007 ska *”en modell tas fram med en tydlig inriktning mot kompetensförsörjning. Utifrån denna ska ett regionalt kompetensråd bildas. Rådets uppgift är bland annat att medverka till ett utbildningsutbud som motsvarar både arbetslivets och individens kompetens- och utvecklingsbehov. Kompetensrådet kompletteras med relevanta branschråd från offentlig sektor och privata näringslivet. Genom branschråden inventeras arbetslivets kompetensbehov. Modellen ska under året genomföras i mindre skala och utvärderas i slutet av år 2007.”*

8.2 Kompetensförsörjningsorganisationens uppgifter.

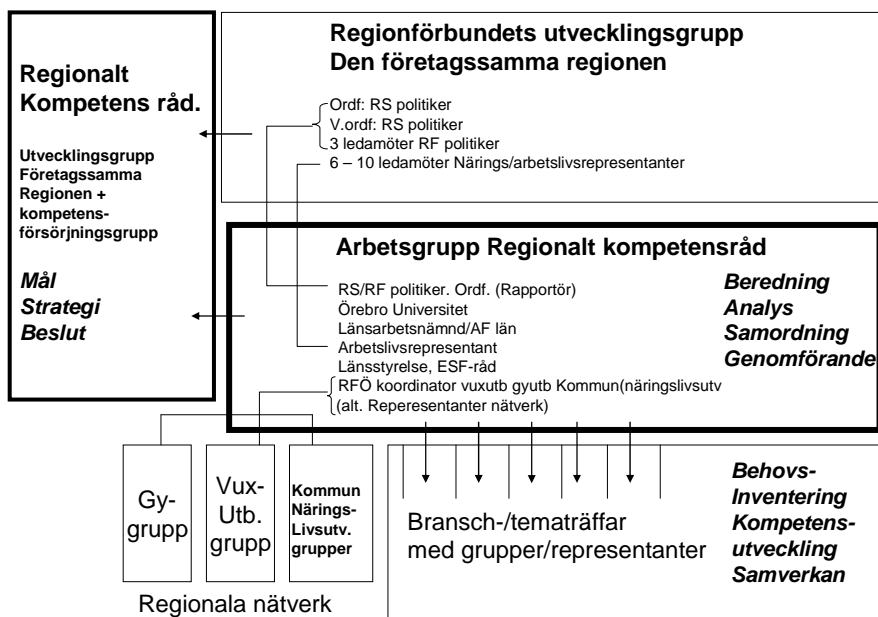
Övergripande uppgift är att verka för en bättre balans mellan utbud och efterfrågan på utbildad arbetskraft i regionen. Här ingår att samverka mellan länets utbildningsanordnare och dess olika delar i utbildningskedjan, (gymnasieskolan, vuxenutbildningen, folkhögskola, arbetsmarknadsutbildningar, KY-utbildningar, fristående utbildningsanordnare, Lärcentra och Högskola/Universitet), anpassa utbildningar till det regionala arbetslivets behov och stimulera arbetslivets egen kompetensutveckling mm

Övriga uppgifter är att

- arbeta utifrån en regional kompetensstrategi.
- vara ett redskap för RTP och RUP program,
- arbeta utifrån uppdrag från Regionförbundets styrelse/fullmäktige.
- arbeta med inspel från Branschråd-, regionala nätverk, kommunala kompetensråd/arbetsmarknadsnämnder och olika utbildningsråd.
- vara regional remissinstans för kompetens/utbildningsfrågor (KY m.fl.)
- samordna och leda aktuella kompetensförsörjningsprojekt i Örebro län.

8.3 Kompetensförsörjningsorganisation

Flexibel kompetensförsörjningsorganisation Örebro län



Kompetensförsörjningsorganisationen består av tre grupperingar och regionala nätverk.

1. Regionalt kompetensråd. (Utvecklingsgrupp Den företagsamma regionen, och arbetsgrupp regionalt kompetensråd tillsammans)
2. Arbetsgrupp regionalt kompetensråd.
3. Bransch/tema träffar- rådslag. Arbetsgrupp regionalt kompetensråd och inbjudna från en bransch eller kring ett uttalat tema.
4. Nätverk för gymnasiefrågor i länet
5. Nätverk för Lärcentra och vuxenutbildning i länet
6. Nätverk för näringslivsutveckling i länet

Det regionala kompetensrådet är en sammanslagning av Utvecklingsgrupp Den företagsamma regionen och arbetsgrupp regionalt kompetensråd. Kompetensrådet träffas 2 ggr/år med uppgift att diskutera och utveckla kompetensförsörjnings mål och strategier samt föreslå eventuella beslut till Regionförbundets styrelse. Det regionala kompetensrådet fungerar här som ett samlat forum för diskussioner om regionens utveckling kopplat till kompetensförsörjningen ur ett tillväxtperspektiv. Kompetensrådet är även en styr – och rapportgrupp för arbetsgruppen, regionalt kompetensråd och dess arbete.

Arbetsgrupp, regionalt kompetensråd svarar för beredning, analys, samordning, samverkan och genomförande av kompetensförsörjningsfrågor och är kärngruppen i

kompetensförsörjningsorganisationen. Gruppen skall arbeta utifrån en uttalad kompetensförsörjningsstrategi från det regionala kompetensrådet och Regionförbundet. Deltagarna representerar verksamheter som ur olika aspekter svarar för kompetensförsörjningen i länet. Representationen kan över tid därmed skifta beroende på vem som svarar för olika kompetensförsörjningsfrågor. Arbetsgruppen fungerar som en partnerskapsgrupp dvs. varje partner bidrar med sina kompetenser, erfarenheter och resurser. Varje deltagare har här en tydlig deklarerad roll med vad man skall bidra med. Denna arbetsgrupp svarar även för omvärldskunskap och bildning om kompetensförsörjningsfrågor genom konferenser och studieresor till andra regioner. Arbetsgruppen utses, efter förslag från respektive verksamhet, av regionförbundet. Till arbetsgruppen kan, beroende på frågor, även knytas deltagare från nätverksgrupper som gymnasie- vuxenutbildning och näringslivsutvecklingsgrupp samt eventuellt fler berörda nätverk.

Sammansättning arbetsgrupp regionalt kompetensråd (7 – 15 personer)

1. Ordf: RF/RS politiker (tillika rapportör till RF/RS och utvecklingsgrupp)

1. V.ordf. Arbetslivsrepresentant (representant från utvecklingsgrupp företagsamma regionen)

1-2. Läns AF verksamhet (arbetsmarknad, prognos och arbetsmarknads utb./åtgärder)

1-2 Örebro Universitet (utbildningsutbud, regional samverkan gy/vux. utb, lärcentra, kompetensutveckling arbetsliv)

1-2 Länsstyrelsen (Prognoser, analyser, statlig-regional verksamhet, projekt, KY utbildning)

1-2 ESF rådet/Regionala strukturfonder (Kompetensförsörjning, kompetensutveckling Socialfondsprojekt)

1-2 Regionförbund (gymnasieutbildning., vuxenutbildning, lärcentra, kompetensutveckling, vägledning, validering, analys, behovsinventering, regional utveckling/samverkan, RTP/RUP, projekt). Svarar för Samordning och är rapportör/samordnare i berörda nätverksgrupper.

1-3 Representanter från berörda nätverksgrupper.

Arbetsgruppen träffas minst 6 ggr/år och samordnas med regionala kompetensrådets träffar vid vissa tillfällen och tillsammans med inbjudna branscher m.fl. vid andra tillfällen. Arbetsgruppen har dessemellan informations/diskussion utbyte via mejl.

Bransch/tema rådslag

Arbetsgruppen regionala kompetensrådet bjuder här in branschrepresentanter, branschgrupper alternativt aktuella berörda grupper för dialog om bl.a. kompetensbehov och utveckling inom respektive sektor. Träffarna utformas i konferens eller seminarieform så att de inbjudna grupperna aktualiserar och fokuserar på både nu- och framtidsfrågor som berör respektive område. Dessa träffar sker i anslutning till arbetsgruppens/regionala kompetensrådets ordinarie träffar.

8.4 Samordningsfunktion

Regionförbundet och enheten företagsamma regionen svarar för personella resurser för samordning av kompetensförsörjningsorganisationen samt nätverkssamordning. Kompetensförsörjningsgruppen medlemmar förväntas bidra med arbetsinsatser enligt tidigare beskrivning. De personella resurserna beräknas till 1 – 2 tjänstemän beroende på omfattning och delaktighet av samordning i nätverksarbetet.

8.5 Beslut Regionförbundets styrelse

Utvecklingsgruppen för Den företagsamma regionen fick 2007-04-26 i uppdrag att bilda ett regionalt kompetensråd och tillhörande arbetsgrupp för samordnad stödfunktion för kompetensförsörjning i Örebro län.

Utvecklingsgruppen den företagsamma regionen träffades för första gången 2007-12-05 och utsåg då efter förslag att Thord Andersson enhetschef på regionförbundet, Annika Lyttbacka länsarbetsdirektör och Tina Krantz-Rücker utvecklingsdirektör på Örebro universitet utgör Kompetensrådet.

8.6 Förväntat resultat

En modell för samordnad stödfunktion för kompetensförsörjning är framtagen och beslutat i Regionförbundets styrelse. Två tjänster inom Regionförbundet för kompetensförsörjning planerades och utannonserades. En övergripande funktion/organisationsstruktur som ska ha en fortlöpande överblick över länets kompetensbehov 2007-10-01 är inte uppfyllt och någon samordnande funktion/organisation 2007-12-31 är inte uttalad men kommer förhoppningsvis att utvecklas under 2008 i och med att ett embryo till Regionalt kompetensråd dock är utsett. Ambitionen är att finna en gemensam resurssättning av funktionen mellan nuvarande utsedda organisationer för kompetensrådet.

9 Genomförande av projektet

9.1 Förankringsprocess

Projektet inleddes med information och förankring om projektet hos representerade branschorganisationer i Örebro län och länets kommuner m.fl. Utöver information om projektet och aktuell kompetensförsörjningssituation behandlades även hur man idag jobbar med kompetensförsörjningsfrågor, behov länsamordning och eventuella modeller för en sådan. Kompetensförsörjningsfrågorna aktualiserades ur ett tillväxtperspektiv med utgångspunkt från RTP.

Resultat av aktiviteterna gav en nulägesbild av kompetensförsörjningssituation i länet. Inledningsvis påbörjades även en omvärldsanalys om hur man jobbar med kompetensförsörjningsfrågor i andra län/regioner och kopplingar till andra nätverk inleddes. En projektgrupp bildades med representanter från Länsarbetsnämnden, Länsstyrelsen, Landstinget, Örebro Universitet, Kommunförbundet i Örebro län och Örebro Universitet (SULA projektet). Svenskt Näringsliv avböjde medverkan i arbetsgruppen.

10 Analys

10.1 Analysarbete

Analysarbetet genomfördes med datainsamling – kartläggning – inventering av gymnasieutbildningar, vuxenutbildning (komvux – KY – Universitet – övriga vuxenutbildningar) i Örebro län. Gymnasieskolans och Universitets programutbud matchades mot antalet yrkesverksamma inom motsvarande yrken. Underlag framtoogs från SCB, AMS och genom egna förfrågningar och enkäter. Materialet bearbetades i projektets arbetsgrupp och presenterades och diskuterades i RTP Handlingsprogramgrupp för kompetensförsörjning, vid konferenser, nätverksträffar mm.

10.2 Sammanfattning av analysrapport

Generellt framkom det att ett stort utbildningsunderskott finns inom programmen för industri, vård och handel. Ett mindre utbildningsöverskott för livsmedelsprogrammet, medieprogrammet, hantverksprogrammet (frisör/kläder-mode) och Naturbruksprogrammet (OBS ! riksintag).

Analysen gällande gymnasieskolan visar att så gott som samtliga elever som söker studieförberedande program antas medan sökande till yrkesförberedande program i lite mindre omfattning antas på sina 1:a handsval. De blir då oftast hänvisade till det individuella programmet som har ökat under en femårsperiod. Byggprogrammet och hantverksprogrammet och vid årets intagning (2006) även handelsprogrammet hade ökat intresse medan medieprogrammet och elprogrammet fått minskat intresse.

I samverkan med REKO (Regionalt kompetensforum) och de kommunala vuxenutbildningsanordnarna har länets kommunala vuxenutbildningar inventerats. Komvux utbudet dominerades av gymnasiekurser i kärnämnen och behörighetskurser till högskola/universitet. Komvux yrkesutbildningsutbud består mest av vårdkurser och flera komvux erbjuder ett komplett omvårdnadsprogram som därmed balanserar gymnasieskolans utbildningsunderskott.

En studie hur Örebro Universitets utbildningsutbud matchar länets yrkesstruktur genomfördes. Här framkom att Örebro län har en lägre övergång till högskolestudier, 44% än riket 46%, där 35,5 % av studerande kommer från länet. I länet finns ca 40 % i akademiska yrken. 33 % har yrken motsvarande professions utbildningar på ORU. ORU:s utbildningsutbud täcker därmed in ca 83 % av länets akademiska yrken.

Vid matchning tillgodoser Örebro Universitet i stort länets utbildningsbehov av akademiker med undantag för högskoleingenjörer, sjuksköterskor och avsaknaden av vissa utbildningar inom bl.a. data, vård (läkare) samt civilingenjörsutbildningar. Osäker är också om ORU:s ekonomiutbildningar tillgodoser behovet av säljare och mäklare.

ORU:s studenter har i förhållande till riket en större etablering på arbetsmarknaden där övergången är störst för professionsutbildningarna ingenjörer, lärare och sjuksköterskor med över 80 %. Vid en bedömning att ca hälften av studenterna stannar kvar i länet så är det för få som utbildas inom teknik- och undervisnings program medan det råder balans för vård-

matematik/naturvetenskaplig- och ekonomiska/samhällsvetenskapliga program.
Utbildningsöverskott råder för övriga program.

11 Modell- och genomförandearbete

Arbetet med framtagande av en samordnad kompetensförsörjningsmodell skedde i nära dialog med styrgruppen, RTP Handlingsprogramgrupp för kompetensförsörjning och dess deltagare, men även i samklang med Regionförbundets nya organisationsstruktur. Modell för samordnande stödfunktion för kompetensförsörjning i Örebro län framtogs enligt 8.1. och bereddes inför Regionförbundets styrelse i april 2007.

Förutom arbetet med samordnad kompetensförsörjningsmodell och bildandet av ett nytt regionalt kompetensråd har kompetensförsörjningsarbetet under 2007 utgått från Regionförbundets verksamhetsplan och koppling till CFL projekt, Lärande och utveckling, vuxnas utbildning för regional utveckling och tillväxt.

Funktionen och Regionförbundets roll har under projektets senare fas därmed prövats i konkret verksamhetsarbete inom följande uttalade kompetensförsörjningsområden
Områdena har uttalats i förankrings- och analysarbetet, i arbetsgrupper och styrgrupp.

- **Samverkan kring utbildningsutbud inom gymnasie- och vuxenutbildningen med utgångspunkt både från individens och arbetsmarknadens behov.**

Diskussioner har förts vid skol-/gymnasiechefers träffar om samordnat och fritt utbildningsutbud för yrkesprogrammen, förändring av IV program och åtgärder för att minska avhopp samt hur man möter det kraftigt minskade elevunderlaget de närmaste åren för gymnasieskolan.

Inom vuxenutbildningen har träffar med Lärcentra chefer, rektorer politiker för kommunal vuxenutbildning genomförts. Dessa har handlat om vuxenutbildningens roll för yrkesutbildningen och kompetensutvecklingen i länet och om att utveckla en gemensam infrastruktur för vuxnas lärande. Detta har resulterat i framtagande av ett gemensamt policydokument som skall ligga till grund för ett treårsprojekt med genomförande av en gemensam infrastruktur.

För att få en samlad bild av länet utbildningsutbud har en gemensam gymnasieutbildningsportal initierats och utformats inom regionförbundet med ambition att även inkludera anpassad riksportal/NETVUX för vuxenstudier till länet under våren 2008.

- **Samverkan med arbetslivet om kompetensutveckling/strategisk kompetensförsörjning.**

Ytterligare steg i Lärcentras kompetensförsörjningsroll har tagits för att utveckla rollen som mäklare för kompetensutvecklingsinsatser på arbetsplatser. Tillsammans med GR-utbildningar i Göteborg har kurs utvecklats och anordnats i Strategisk kompetensförsörjning enligt SIS norm.

Lärcentras roll som samordnare av kompetensutvecklingsinsatser med stöd från Socialfonden har initierats. Inför ny strukturfondsperiod har en regional arbetsgrupp bildats och ett gemensamt projekt skapats för Nuts 2 området Östra Mellansverige.

- **Kartläggning av utbildningsbehov/efterfrågan**
En viktig pusselbit i kompetensförsörjning är att få fram aktuellt utbildningsbehov. Två webbaserade behovsinventeringsverktyg har därför utvecklats, en riktad mot allmänheten och en riktad mot arbetslivet. Arbetet har gjorts tillsammans med en regional Lärcentragrupp och Jönköpings tekniska Högskola. REKO nätverket (Lärcentra/kommunal vuxenutb). www.behovsinventering.se/orebro.
- **Utveckla KY (kvalificerad Yrkesutbildning)**
I analys och från regionala politiker har en utveckling och samordning av länets KY utbildningar påtalats. En tillfällig grupp med representation från Länsstyrelsen, Länsarbetsnämnden, Regionförbundet, Svenskt näringsliv och Cityakademin inbjöds till träff som resulterade i anordnande av en KY-konferens, enskilda träffar med nuvarande och kommande KY-anordnare samt två träffar med utbildningsanordnare och KY-myndighet. Detta resulterade under 2007 i 14 nya KY-ansökningar varav 2 antogs av KY myndigheten.
KY aktiviteterna har skett i samverkan med Länsstyrelsen som är utsedd som regional kontaktperson för länets KY-utbildningar..
- **Utbyte samverkan med andra regioner**
Samverkan med närliggande regioner och främst då ”Nuts 2” län inom Östra Mellansverige har inleddts om bl.a. gemensamma projektansökningar kring kompetensförsörjning men även utbyte av verksamhetsformer för kompetensförsörjning på regional nivå. Här ingår även påbörjat samarbete med Mälardalens Högskola och Högskolan Dalarna gentemot länets Lärcentra.
- **Resurs inom området kompetensförsörjning**
Här ingår medverkan i uppbyggnaden av vård- och omsorgscollege, valideringsprojekt, träffar med branschråd, samordning av stragigrupp vuxnas lärande, utformande av regional handlingsplan för Socialfonden, samverkansfrågor med Örebro Universitet, medverkan i olika nätverk på regional och nationell nivå mm.

12. Förslag till utvecklingsområden och åtgärder inom kompetensförsörjning.

Förslagen har under projektperioden kommit fram i styrgrupp, arbetsgrupper, referensgrupp och i dialog med kommuner, branschrepresentanter m.fl. Utvecklingsområdena är indelade i fem områden: Gymnasiestudier, eftergymnasiala studier, kompetensutveckling av anställda, Örebro Universitet och infrastrukturer. Avsikten är att dessa utvecklingsområden med föreslagna åtgärder skall ligga till grund för det Regionala kompetensrådets agenda och arbete inom ramen för det nya tillväxtprogrammet.

Delar av de föreslagna åtgärderna har påbörjats och bör då få fortsatt stöd.

12.1 Gymnasiestudier

”Utbildningsval och efterfrågan på arbetskraft måste matchas bättre”

Analysen visar att platserna på yrkesförberedande program har varit för få i förhållande till antalet sökande och att det är just inom dessa yrkesområden som det råder och kommer att råda brist på arbetskraft.

Vi vet också att elever som gått på IV och elever som inte fullföljer sina gymnasiestudier har betydligt svårare att komma in på arbetsmarknaden och dominerar gruppen av ungdomsarbetslösa.

- Öka antalet platser, eller i kommande vikande elevunderlag, minska inte antalet platser på yrkesförberedande program där efterfrågan på arbetskraft finns. Detta gäller framförallt för vård-, handel- byggprogram och för samtliga teknikprogram.
- Samordna länets yrkesutbildningar i samråd med respektive bransch gällande omfattning, antal platser, inriktningar och lokalisering. Samordning kan ske i den regionala samverkansgruppen för gymnasiefrågor eller i ett nytt regionalt gymnasieråd men även inom teknikcollege och vård- omsorgscollege.
- Försök minska antalet elever på individuella programmen (IV). Skapa i stället fler priv- och lärlingsplatser inom yrkesförberedande program. Ge förutsättningar för så många som möjligt att gå och kunna slutföra ett Gymnasieprogram.
- Stimulera entreprenöriellt förhållningssätt som skapar motivation för lärande och som visar på möjligheterna att på sikt starta egen verksamhet.
- Utveckla nya former för elever som inte avslutar gymnasieprogram så att de kan komma ut i arbetslivet (IV elever som ej går vidare till gymnasieprogram och drop-outs). Inom Socialfonden finns projektmedel att söka för denna målgrupp.

12.2 Eftergymnasiala studier

Vuxenutbildningen

”Öka tillgängligheten och bredda utbildningsutbudet mot fler yrkesutbildningar i en gemensamt utvecklad regional infrastruktur för vuxnas lärande”

Länets vuxenutbildning domineras av utbudsstyrd kommunal vuxenutbildning med inriktning främst på teoretiska gymnasiekurser. Förutom vårdutbildningar saknas nästan helt andra yrkesutbildningar. De vuxenstuderande är till stor del bundna av respektive kommuns utbildningsutbud och verksamhet för sina studier. Ett större utbud av påbyggnadsutbildningar och KY utbildningar inom flera sektorer mellan gymnasie- och Högskolenivå efterfrågas bl.a. inom handel, IT och teknik.

- * Utveckla fler yrkesprogram för vuxna inom efterfrågande yrkesområden.
- * Erbjud behovsanpassad flexibel vuxenutbildning oberoende var man bor i länet.
- * Samordna och skapa ett gemensamt utbildningsutbud för hela länet
- * Utveckla och samordna länets lärcentra och dess 3 M funktioner (Motor – Mäklare – Mötesplats) som servicecentra för vuxnas lärande med
 - studie- och yrkesvägledning
 - distanshögskoleutbildning
 - studie- och kontakt arena för Universitet/Högskolor och KY utbildningar
 - validering,
 - mäklning av kompetensutvecklingsinsatser för anställda i arbetslivet
 - kompetensnätverk och stöd i strategisk kompetensförsörjning
 - nyföretagarvägledning
- * Utveckla en gemensam infrastruktur för vuxnas lärande i länet.
- * Samverka inom länets SFI .Yrkesanpassa gemensamt verksamheten och erbjud kompletterande yrkesutbildningar med förberedande validering.
- * Bredda utbildningsutbudet och erbjud utbildningsalternativ hos fristående utbildningsanordnare och andra kommunala vuxenutbildningar.
- * Initiera tillsammans med arbetslivet och utbildningsanordnare nya KY utbildningar och efterfrågeanpassade påbyggnadsutbildningar.

12.3 Kompetensutveckling av anställda

”Viktigt att lärandet och strategisk kompetensförsörjning blir en del i arbetsplatsernas verksamhetsutveckling”

Stora delar av regionens arbetsliv befinner sig i en stark förändringsprocess där ny och utvecklad kunskap ständigt efterfrågas och är nödvändig för att regionens arbetsliv skall kunna hänga med i utvecklingen. Det gäller därför för företag att utveckla strategier för lärande och för sin kompetensförsörjning för att kunna vara konkurrenskraftiga. Särskilt små- och medelstora företag verkar behöva stöd för att kompetensutveckla sin personal. Kommunernas Lärcentra kan här vara en viktig resurs och partner.

- * Utveckla kommunernas lärcentra funktion att vara en resurs och stöd i företagen kompetensförsörjningsverksamhet för att bl.a. medverka i behovsinventering, i mäklning av adekvat utbildning, i strategisk kompetensförsörjning och i lokala kompetensnätverk.
- * Medverka till att företagsanpassade distanskurser på Högskolenivå erbjuds på länets Lärcentra.
- * Stöd och utveckla länets Lärcentra att vara projektägare av samlingsprojekt inom Socialfondens programområde kompetensförsörjning för anställda.

12.4 Örebro Universitet

”Se Örebro Universitet som en viktig kompetensförsörjningsenhet för Örebro län”

Ca en tredjedel av en årskull i länet ”färdigutbildar” sig på Örebro Universitet och är därmed länets största enskilda utbildningsanordnare. Över hälften av de studerande på Örebro Universitet kommer från Örebro län och de flesta stannar kvar i länet efter avslutad utbildning. Det är då viktigt att det utbildningsutbud som erbjuds på Universitet överstämmer med regionens arbetsmarknad.

- * Vid utveckling av nuvarande och nya kurser- och program bör koppling ske till den regionala arbetsmarknadens behov och utveckling.
- * Utveckla kontakterna och skapa samverkansformer med kommunernas Lärcentra.
- * Tillgängliggör fler distanskurser och program för regionens Lärcentra.
- * Skapa förutsättningar så att alla studerande på program får en regional arbetslivskoppling före avslutade studier. Detta kan ske genom ex. mentorskap, praktik, uppsats- och examensarbeten. Förutsättningarna för anställning ökar och vi bibehåller och ökar då kompetensnivån inom vårt län.

- * Utveckla kontakterna med regionens arbetsliv i gemensamma intressesfärer så att Universitet upplevs och blir en naturlig resurs för kompetensutveckling och i innovations och utvecklingsarbete.

12.5 Infrastrukturer

”Utveckla och se en samordnad och väl fungerande infrastruktur för kompetensförsörjning som en förutsättning för näringslivet och regionens tillväxt”

Med undantag för Örebro Universitet är ovanstående kompetensförsörjningsområden kopplade till kommunal nivå och verksamhetsgränser. Flertalet av de boende i kommunerna förflyttar sig dagligen över dessa gränser till arbete, för inköp och för nyttjande av service mm. Inte heller för företag existerar dessa gränser och ett och samma företag är ofta stationerade i flera kommuner men även långt utanför vår region.

Inom gymnasie- och vuxenutbildningen är man mer beroende av vad den egna kommunen har att erbjuda och gränserna blir lätt hämmande för den enskildes utvecklingsmöjligheter. Här är det dags att öppna upp dessa gränser och se hela länet som en utbildningsregion med ett samlat och samordnat utbud av kompetensförsörjningsinsatser för att nå tillväxt. Detta kräver dock en gemensam bild av vad vi vill åstadkomma inom området kompetensförsörjning och hur vi gemensamt utvecklar en infrastruktur för länets kompetensförsörjning.

- * Ta fram en för länet gemensam kompetens försörjningspolicy för samverkan mellan länets kommuner om gemensam service, gemensamt utbildningsutbud och andra tjänster inom detta område.
- * Utveckla och svara för en gemensam utbildningsportal som visar länets Utbildningsutbud och möjligheter samt svara för de IT verktyg som krävs i en gemensam infrastruktur.
- * Genomför och utveckla Regional kompetensråd (enligt förslag och beslut) för regional samverkan mellan utbildningsväsende och arbetsliv.
- * Tydliggör Regionförbundets roll i kompetensförsörjningsfrågor genom politiska beslut och uppdrag som genomsyrar både verksamhets- handlingsplaner och det regionala tillväxtprogrammet (RTP). Rollen att svara för en samordning där man leder processarbetet fram till en väl fungerande infrastruktur för länets kompetensförsörjning skall framgå.

Regionförbundet Örebros rapporter

2008: 01 Revidering av det regionala tillväxtprogrammet – erfarenheter, förbättringsförslag och nulägesbeskrivning

2008: 02 Fågelturism en möjlighet till utveckling i Örebroregionen

2008:03 Är Örebroregionen attraktiv för ungdomar? En långtidsstudie om ungdomars flyttmönster

2008:04 Målbild 2015 och 2030 för kollektivtrafiken i Örebroregionen

2008:05 Samordnad stödfunktion för kompetensförsörjning i Örebro län
Slutrapport januari 2008



**REGIONFÖRBUNDET
ÖREBRO**

Regionförbundet Örebro

701 83 Örebro

Tfn: 019-602 63 00

Fax: 019-18 98 29

Besöksadress:

NetCity, Forskarevägen 1

702 18 Örebro.

www.regionorebro.se

regionorebro@regionorebro.se